



ÜYBS

Üniversite Yönetim Bilgi Sistemi

Öz Değerlendirme Raporu

AFYON KOCATEPE ÜNİVERSİTESİ

SOSYAL HİZMET PR.

Doç. Dr Hamdi Korkman (Başkan)

Dr. Öğretim Üyesi Hüseyin Batman (Üye)

Öğretim Görevlisi Gökçe ULUIŞIK (Üye)

¹İçinde bulunulan yıl dahil, son beş yıl için veriniz.

²Kurumca tanımlanan "sınıf" kavramını burada açıklayınız.

³L: Lisans, YL: Yüksek Lisans, D: Doktora

1. ÖĞRENCİLER

1.1. Programa kabul edilen öğrenciler, programın kazandırmayı hedeflediği çıktıları (bilgi, beceri ve davranışları) öngörülen sürede edinebilecek altyapıya sahip olmalıdır. Öğrencilerin kabulünde göz önüne alınan göstergeler izlenmeli ve bunların yıllara göre gelişimi değerlendirilmelidir.

İlgili bilgiler, Tablo 1.1.'de ve Tablo 1.2.'de verilmiştir.

Kanıtlar

Tablo 1.1. Programa Alınan Öğrenci ve Programdan Mezun Sayıları

	[4. sınıfların programa girdiği yıl]	[3. sınıfların programa girdiği yıl]	[2. sınıfların programa girdiği yıl]	[1. sınıfların programa girdiği yıl]	[İçinde bulunulan yıl]
Hazırlık Öğrencisi	-	-	-	-	-
Öğrenci	2020-40	2021-58	2022-50	2023-57	2023
Mezun	15				

Tablo 1.2 Lisans Öğrencilerinin Giriş Derecelerine İlişkin Bilgi

Akademik Yıl ¹	Kontenjan	Kayıt Yaptıran Öğrenci Sayısı	Giriş Puanı		Giriş Başarı Sırası		Yerleştirme puan türü
			En yüksek	En düşük	En yüksek	En düşük	
[İçinde bulunulan akademik yıl]	2021-2022	52		226,09355			EA
[1 önceki yıl]	2020-2021	52	276-60	315.62			236.03
[2 önceki yıl]	2019-2020	52	294,46933	282-57319			---
[3 önceki yıl]	2018-2019	52	291,26	274,55			262.62
[4 önceki yıl]	2017-2018	40	373.45	328.00			294.69

¹İçinde bulunulan yıl dahil, son beş yıl için veriniz.

1.2. Yatay ve dikey geçişle öğrenci kabulü, çift ana dal, yan dal ve öğrenci değişimi uygulamaları ile başka kurumlarda ve/veya programlarda alınmış dersler ve kazanılmış kredilerin değerlendirilmesinde uygulanan politikalar ayrıntılı olarak tanımlanmış ve uygulanıyor olmalıdır.

İlgili bilgiler, Tablo 1.3.' ve Tablo 1.4.'de verilmiştir

Kanıtlar

Tablo 1.3 Yatay Geçiş, Dikey Geçiş ve Çift Anadal Bilgileri

Akademik Yıl ^{1,2}	Programa Yatay Geçiş Yapan Öğrenci Sayısı	Programa Dikey Geçiş Yapan Öğrenci Sayısı	Programda Çift Anadala Başlamış Olan Başka Bölümün Öğrenci Sayısı	Başka Bölümlerde Çift Anadala Başlamış Olan Program Öğrenci Sayısı
[İçinde bulunulan akademik yıl]	1	3	3	
[1 önceki yıl]	2	3	6	6
[2 önceki yıl]	-	5	-	-
[3 önceki yıl]				
[4 önceki yıl]				

¹İçinde bulunulan yıl dahil, son beş yıl için veriniz.

²Sayılar ilgili akademik yılda geçiş yapmış ya da çift anadala başlamış olan öğrenci sayılarıdır.

Tablo 1.4 Muafiyet ve İntibak Not Dönüşüm Tablosu

Üniversite Başarı Katsayısı	Üniversite Başarı Notu	Diğer Karşılıklar				Üniversite Başarı Notu Aralığı
4,0	AA	5	A	Mükemmel / Excellent	> 3,50	90 – 100
3,5	BA	4	B	Pekiyi / Very Good	3,25 – 3,50	85 – 89
3,0	BB	3	C	İyi / Good	2,75 – 3,24	75 – 84
2,5	CB	2	D	Orta / Good Satisfactory	2,50 – 2,74	70 – 74
2,0	CC	1	E	Geçer / Satisfactory	2,00 – 2,49	60 – 69
1,5	DC		FX-F	Şartlı Geçer / Pass / Sufficient	1,50 – 1,99	50 – 59
1,0	DD			Başarısız / Fail	1,00 – 1,49	40 – 49
0,5	FD			Başarısız / Fail	0,50 – 0,99	30 – 39
0,0	FF			Başarısız / Fail	< 0,50	0 – 29

1.3. Kurum ve/veya program tarafından başka kurumlarla yapılacak anlaşmalar ve kurulacak ortaklıklar ile öğrenci hareketliliğini teşvik edecek ve sağlayacak önlemler alınmalıdır.

İlgili bilgiler, Tablo 1.5, Tablo 1.6., Tablo 1.7., Tablo 1.8., Tablo 1.9., Tablo 1.10., Tablo 1.11.'de verilmiştir.

Kanıtlar

Tablo 1.5 Lisans Düzeyinde Erasmus Anlaşması Bulunan Üniversiteler

Üniversite	Ülke
yok	
yok	

Tablo 1.6 Lisansüstü Düzeyde Erasmus Anlaşması Bulunan Üniversiteler

Üniversite	Ülke
yok	
yok	

Toplantı Konusu	Tarih	Yer
YOK		

Tablo 1.7 Erasmus Bilgilendirme Toplantıları

Gittiği ülke ve üniversite	Giden öğrenci bilgileri		
	Program	Sınıf	Sayı
	YOK		
Toplam			

Tablo 1.8 Erasmus Programı Kapsamında Giden Öğrenci Hareketliliği

Geldiği ülke ve üniversite	Gelen öğrenci bilgileri		
	Program	Sınıf	Sayı
YOK	YOK		
Toplam			

Tablo 1.10 Farabi Programı Kapsamında Giden Öğrenci Hareketliliği

Gittiği üniversite	Giden öğrenci bilgileri		
	Program	Sınıf	Sayı
	YOK		
Toplam			

Tablo 1.11 Farabi Programı Kapsamında Gelen Öğrenci Hareketliliği

Geldiği üniversite	Gelen öğrenci bilgileri		
	Program	Sınıf	Sayı
YOK	YOK		
Toplam			

1.4. Öğrencileri ders ve kariyer planlaması konularında yönlendirecek danışmanlık hizmetiverilmelidir.

İlgili bilgiler, Tablo 12.'de verilmiştir.

Kanıtlar

Tablo 1.12 Giriş Yılına Göre Öğrenci Danışmanlıklarının Dağılımı

ÖĞRENCİ DANIŞMANLIKLARI		
GİRİŞ YILI	DANIŞMAN	SAYI
2021	Çağatay Serkan KAYA	52
2020	Çağatay Serkan KAYA	52
2019	Gökçe ULUIŞIK	57
2018	Gökçe ULUIŞIK	49
ARTIK YIL		

1.5. Öğrencilerin program kapsamındaki tüm dersler ve diğer etkinliklerdeki başarıları şeffaf, adil ve tutarlı yöntemlerle ölçülmeli ve değerlendirilmelidir.

Bütün derslerde 1 vize ve 1 final; kalan öğrencilere ise bütünleme sınavları yapılmaktadır. Tüm sınavlarda şeffaf, adil ve tutarlı yöntemler (klasik ve test sınavları ile) uygulanmaktadır.

1.6. Öğrencilerin mezuniyetlerine karar verebilmek için, programın gerektirdiği tüm koşulların yerine getirildiğini belirleyecek güvenilir yöntemler geliştirilmiş ve uygulanıyor olmalıdır.

İlgili bilgi, Tablo 1.13.'de verilmiştir.

Kanıtlar

Tablo 1.13 Öğrenci ve Mezun Sayıları

Akademik Yıl ¹	Hazırlık	Sınıf ²				Öğrenci Sayıları ³			Mezun Sayıları ³		
		1.	2.	3.	4.	L	YL	D	L	YL	D
[İçinde bulunan akademik yıl]	2021-2022	49	52	50	78				41		
[1 önceki yıl]	2020-2021	52	57	49	53				39		
[2 önceki yıl]	2019-2020	57	49	53							
[3 önceki yıl]	2018-2019	49	53								
[4 önceki yıl]	2017-2018	53									

2. PROGRAM EĞİTİM AMAÇLARI

2.1. Değerlendirilecek her program için program eğitim amaçları tanımlanmış olmalıdır.

Sosyal Hizmet Bölümü Öğretim Amaçları Tablo 2.1’de verilmiştir. Program öğretim amaçlarına Afyon Kocatepe Üniversitesi Bologna Bilgi Sistemi içerisinde yer verilmektedir. Bununla birlikte Sosyal Hizmet Bölümü program öğretim amaçları <https://subyo.aku.edu.tr/genel-bilgiler/> web adresinde yayınlanmaktadır. Bölüm tanıtım sayfasında program öğretim amaçlarına ulaşmak için link verilmiştir.

Kanıtlar

Tablo 2.1 Program Eğitim Amaçları

No	Program Eğitim Amaçları
PEA1	Toplumsal yapının değişmesiyle birlikte ortaya çıkan yeni toplumsal koşullara ve sorunlara yönelik, sosyal adalet, bireyin değeri ve iyilik hali gözetilerek, refah alanlarına yönelik bilgi ve modelleri üretip bunların hayata geçirilmesine katkıda bulunur.
PEA2	Bireylerin, ailelerin ve toplumların yaşadıkları çevre koşullarında, kontrolleri dışında gelişen sorunların önlenmesi ve çözümlenmesini, maddi olan ve maddi olmayan ihtiyaçların karşılanmasını, sosyal refahın ve yaşam kalitesinin iyileştirilmesini hedefler.
PEA3	T.C. Aile ve Sosyal Hizmetler Bakanlığı başta olmak üzere Türkiye’de sosyal hizmetin uygulandığı kamu ve özel kurum kuruluşlarında etik değerlere bağlı meslek elemanı ile orta ve üst düzey yönetici olarak görev alabilecek bilgi ve beceri edinmeleri sağlanır.

2.2. Bu amaçlar; programın mezunlarının yakın bir gelecekte erişmeleri istenen kariyer hedeflerini vemesleki beklentileri tanımına uymalıdır.

2.2.1 Program eğitim amaçları ilgili akreditasyon kuruluşunun (MÜDEK, TEPDAD, FEDEK, VEDEK, EPDAD, HEPDAK, İLAD-İLEDAK, SABAK, TUADER-TURAK, ECZAKDER TPD) tanımına uymalı ve mezunların bilgi, beceri ve davranışlarını ifade eden bireysel nitelikler içermemelidir.

Türkiye'de Sosyal Hizmet Programının eğitim amaçları ile ilgili akreditasyon kuruluşu bulunmamaktadır. Ancak 2015 yılında kurulan Sosyal Hizmet Okulları Derneği akredite kuruluş olmamasına rağmen Sosyal Hizmet programlarına yol gösterici bir özelliğe sahiptir.

2.3. Kurumun, fakültenin ve bölümün özgörevleriyle uyumlu olmalıdır.

Afyon Kocatepe Üniversitesi Özgörevleri; “Evrensel düzeyde bilimsel bilgi üretmek, mesleki açıdan çağdaşlarıyla rekabet edebilen nitelikli bireyler yetiştirmek ve bölgesel kalkınmaya katkı sağlamaktır.” Afyon Kocatepe Üniversitesi Öz görevleri üniversite web sitesi üniversite hakkında genel bilgiler sekmesi altında misyonumuz ve vizyonumuz başlığı altındaki <https://aku.edu.tr/hakkimizda/universitemizgenel-bilgiler/misyon-vizyonumuz/> belirtilen web adresinde yer almaktadır.

Sandıklı Uygulamalı Bilimler Yüksekokulu Özgörevleri; “Bilimsel gerçeklerin, çağdaş gerekliliklerinve etik değerlerin ışığında sektörlere, uygulamacılara ve politika yapıcılara müracaat edilebilir nitelikte bilgi üretmenin yanı sıra ilgili sektörlerin ihtiyacını en iyi şekilde karşılayan bireyleri yetiştirmektir.” Sandıklı Uygulamalı Bilimler Yüksekokulu özgörevleri yüksekokul web sitesinde misyonumuz ve vizyonumuz sekmesinin altında <https://subyo.aku.edu.tr/misyonvizyon/> adresinde yayımlanmaktadır.

Sosyal Hizmet Bölümünün Öz görevi; “Sosyal hizmet eğitime ilişkin modern yöntem ve teknikleri kullanarak, değişen toplumsal koşullara, sorunlara ve refah alanlarına yönelik bilgi ve hizmet modelleri üretmeyi ve bunları uygulanır duruma getirmeyi sağlamak” şeklindedir. Sosyal Hizmet Bölüm Öz görevleri, Afyon Kocatepe Üniversitesi Sandıklı Uygulamalı Bilimler Yüksekokulu internet sayfasında yer alan Bölümler sekmesi içerisindeki Sosyal Hizmet Bölümü sekmesinin altında Bölüm Genel Bilgiler içerisinde yayımlanmaktadır. İlgili alana <https://subyo.aku.edu.tr/genel-bilgiler/> adresinden ulaşılabilir.

Sosyal Hizmet Lisans Programı Sosyal Hizmet Bölümü içinde yer alan tek lisans programı olduğu içinbu programın ve bölümün öz görevleri aynıdır.

Kanıtlar

Tablo 2.2 Program Eğitim Amaçlarının Kurum, Fakülte, Bölüm Vizyon ve Misyonu ile Uyumunu

	AFYON KOCATEPE ÜNİVERSİTESİ		SANDIKLI UYGULAMALI BİLİMLER YÜKSEKOKULU	
Program	Misyon	Vizyon	Misyon	Vizyon

Eđitim Amaçları (PEA)	Evrensel düzeyde bilimsel bilgi üretmek, mesleki açıdan çağdaşlarıyla rekabet edebilen, nitelikli bireyler yetiştirmek ve bölgesel kalkınmaya katkı sağlamaktır.	Bilimsel araştırma ve eğitim faaliyetlerinde kaliteyi sürekli artırarak bölgesel kalkınmaya katkı sunan, yenilikçi projelerle ulusal düzeyde girişimci üniversiteler arasında yer almak ve uzun vadede uluslararası tanınır bir üniversite haline gelmektir.	Bilimsel gerçeklerin, çağdaş gerekliliklerin ve etik değerlerin ışığında sektörlere, uygulamacılara ve politika yapıcılara müracaat edilebilir nitelikte bilgi üretmenin yanı sıra ilgili sektörlerin ihtiyacını en iyi şekilde karşılayan bireyleri yetiştirmektir.	Evrensel nitelikte bilgi üreten, araştırmacı, katılımcı, paylaşımcı, yenilikçi bir öğretim kültürünü uygulamalı eğitim ile birleştirilmesi sayesinde mezunları tercih edilen bir Yükseköğretim kurumudur.
PEA1.	Toplumla işbirliği içinde politika üretmek ve/veya üretenleri destekleyerek toplumda var olan sosyal sorunların çözümüne katkıda bulunurlar,		Toplumla işbirliği içinde politika üretmek ve/veya üretenleri destekleyerek toplumda var olan sosyal sorunların çözümüne katkıda bulunurlar.	
PEA2.		İnsan hakları ihlallerine engel olmak ve insan haklarının toplumda herkes için geçerli kılmak için gerekli önlemleri alır,		İnsan hakları ihlallerine engel olmak ve insan haklarının toplumda herkes için geçerli kılmak için gerekli önlemleri alır.
PEA3.	T.C. Aile, ve Sosyal Hizmetler Bakanlığı başta olmak üzere Türkiye’de sosyal hizmetin gelişimine katkı sağlayan kamu ve özel kurum kuruluşlarda orta ve üst düzey yönetici olarak görev alırlar.		T.C. Aile ve Sosyal Hizmetler Bakanlığı başta olmak üzere Türkiye’de sosyal hizmetin gelişimine katkı sağlayan kamu ve özel kurum kuruluşlarda orta ve üst düzey yönetici olarak görev alırlar.	

2.4. Programın çeşitli iç ve dış paydaşlarını sürece dahil ederek belirlenmelidir.

Sosyal Hizmet Bölümü iç paydaşları arasında; öğrenciler, öğretim elemanları, Sandıklı Uygulamalı Bilimler Yüksekokulu müdürlüğü ve birimleri ile rektörlük ve birimleri olmak üzere 7 temel yapıtaş bulunmaktadır. Sosyal Hizmet Programının İç Paydaşları;

Sosyal Hizmet Lisans Programı öğrencileri,
Sosyal Hizmet Lisans Programı öğretim elemanları,
Yüksekokul bünyesindeki diğer bölüm olan Çocuk Gelişimi öğrencileri ve öğretim elemanları,
Sandıklı Uygulamalı Bilimler Yüksekokul Müdürlüğü,
Sandıklı Uygulamalı Bilimler Yüksekokul Müdürlüğü idari birimleri (Yüksekokul Sekreterliği,
Öğrenci İşleri, Ayniyat, Tahakkuk),
Afyon Kocatepe Üniversitesi Rektörlüğü şeklindedir.

Bunun yanında programın iç ve dış paydaşları Tablo 2.3'te sunulmuştur.

Sandıklı Uygulamalı Bilimler Yüksekokulu danışma kurulu yüksekokulu müdürü, müdür yardımcıları, bölüm başkanları ve öğrenci temsilcileri ile Afyon Sosyal Hizmet Merkezi İl Müdürlüğü ve Sandıklı Sosyal Hizmet Merkezi İlçe Müdürlüğünden oluşmaktadır. Sandıklı Uygulamalı Bilimler Yüksekokulu Danışma Kurulu toplantısı yılda iki defa yapılmaktadır. Danışma Kurulu toplantısı ilk olarak 21.09.2020 tarihinde Yunus Emre Kampüsü toplantı salonunda gerçekleştirilmiştir. Sosyal Hizmet bölümü dış paydaşları ile etkinlikler başta olmak üzere farklı iletişim kanalları yoluyla iletişim kurulmakta ve bu süreçte program ile ilgili görüşleri alınmaktadır. Pandemi nedeniyle danışma kurulu toplantısının ikincisi 2020'de yapılamamıştır.

Sandıklı Uygulamalı Bilimler Yüksekokulu danışma kurulu yüksekokulu müdürü, müdür yardımcıları, bölüm başkanları ve öğrenci temsilcileri ile Afyon Aile ve Sosyal Hizmetler İl Müdürlüğü ve Sandıklı Sosyal Hizmet Merkezi İlçe Müdürlüğünden oluşmaktadır. Sandıklı Uygulamalı Bilimler Yüksekokulu Danışma Kurulu toplantısı yılda iki defa yapılmaktadır. Danışma Kurulu toplantısı ilk olarak 21.09.2020 tarihinde Yunus Emre Kampüsü toplantı salonunda gerçekleştirilmiştir. Sosyal Hizmet bölümü dış paydaşları ile etkinlikler başta olmak üzere farklı iletişim kanalları yoluyla iletişim kurulmakta ve bu süreçte program ile ilgili görüşleri alınmaktadır. Pandemi nedeniyle danışma kurulu toplantısının ikincisi 2020'de yapılamamıştır. 2021 yılı Ekim ayında danışma kurulu toplantısı gerçekleştirilmiştir.

Kanıtlar

Tablo 2.3 Dış Paydaşlar

SOSYAL HİZMET PROGRAMI DIŞ PAYDAŞ LİSTESİ	
Ad-Soyad*	Çalıştığı Kurum
Ahmet NAYAN (Sandıklı Yükseköğretimi Destekleme Derneği Başkanı)	Sandıklı Yükseköğretimi Destekleme Derneği
Eflatun Can TORTOP (Sandıklı Kaymakamı)	Sandıklı Kaymakamlığı
Emin KARAOSMAN (Sandıklı İlçe Milli Eğitim Müdürü)	Sandıklı İlçe Milli Eğitim Müdürlüğü
Mustafa ÇÖL (Sandıklı Belediye Başkanı)	Sandıklı Belediye Başkanlığı
Şevket KOÇHİSARNAZİK (Sandıklı İlçe Sosyal Hizmet Müdürü)	Sandıklı İlçe Sosyal Hizmet Müdürlüğü
Şükrü ÜLGÜNER (Sandıklı Kaymakamlığı Yazı İşleri)	Sandıklı Kaymakamlığı

Müdürü)	
*Liste alfabetik olarak sıralanmıştır.	

Örnek danışma kurulu toplantı kararı **EK 1** olarak verilmiştir.

2.5. Kolayca erişilebilecek şekilde yayımlanmış olmalıdır.

Program öğretim amaçlarına Afyon Kocatepe Üniversitesi Bologna Bilgi Sistemi içerisinde yer verilmektedir. Bununla birlikte Sosyal Hizmet Bölümü program öğretim amaçları <https://subyo.aku.edu.tr/genel-bilgiler/> web adresinde yayınlanmaktadır. Bölüm tanıtım sayfasında program öğretim amaçlarına ulaşmak için link verilmiştir.

2.6. Programın iç ve dış paydaşlarının gereksinimleri doğrultusunda uygunaralıklarla güncellenmelidir.

Sosyal Hizmet bölümü program öğretim amaçları esasen öğrencilerin mesleki ve akademik kariyer gelişimlerine mümkün olan en fazla katkıyı verecek şekilde oluşturulmuştur. İç paydaşlardan alınan istek, görüş ve öneriler doğrultusunda program içeriğinde zenginleştirmeler yapılmaktadır. İç paydaşlardan çeşitli yöntemler ile (memnuniyet anketleri, öğrenci temsilcisi, bölüm öğretim elemanlarının görüşlerinin alınması vb.) elde edilen bilgiler genellikle bölüm genel kurullarında görüşülerek karara bağlanmakta; gerekli durumlarda yükseköğretim müdürlüğüne sunulmaktadır. Seçmeli ders havuzunun güncellenmesi, mesleki derslerde uygulama oranının artırılmasına yönelik uygulamalar iç paydaş gereksinimine göre gerçekleştirilen güncellemeler arasında değerlendirilebilir. Örneğin öğrencilerin ve dış paydaşların talepleri doğrultusunda bölümde uygulamalı ders kredisi artırılmıştır.

Kanıtlar

Müfredat değişikliğine ilişkin senato kararı **EK 2** olarak verilmiştir.

3. PROGRAM ÇIKTILARI

3.1. Program çıktıları, program eğitim amaçlarına ulaşabilmek için gerekli bilgi, beceri ve davranış bileşenlerinin tümünü kapsmalı ve ilgili (MÜDEK,FEDEK,SABAK,EPDAD vb. gibi) Değerlendirme Çıktılarını da içerecek biçimde tanımlanmalıdır. Programlar, program eğitim amaçlarıyla tutarlı olmak koşuluyla, kendilerine özgü ek program çıktıları tanımlayabilirler.

3.1.1.Sosyal Hizmet Program Çıktıları

Sosyal Hizmet Bölümü program çıktılarının oluşturulması sürecinde Türkiye Yükseköğretim Yeterlilikler Çerçevesi (TYYÇ) ve Sosyal Hizmet bölümü programı çıktı ölçütleri dikkate alınmıştır. Çıktıların oluşturulmasında iç ve dış paydaşların görüşlerinden faydalanılmıştır.

PROGRAM ÇIKTILARI

Program çıktılarına ait bilgiler tablo 3.1, tablo 3.2 ve tablo 3.3’de verilmiştir.

Tablo 3.1 Program Çıktıları

No	Program Çıktısı
----	-----------------

PÇ1	Mesleği ile ilgili görev, yetki, hak ve sorumlulukları; insan hakları ve sosyal adalet ilkeleri çerçevesinde gerçekleştirebilme.
PÇ2	Sosyal ve kültürel çevrenin insan davranışları üzerindeki etkisini bilme ve sosyal hizmet uygulamalarında kullanma.
PÇ3	Toplumsal sorunlara bilimsel veriler; kanıtlar doğrultusunda çözüm üretme ve sosyal politikalar geliştirilmesine katkı verme.
PÇ4	Alanına özgü bilimsel bilgi üretme sorumluluğunu yerine getirme ve bilimsel araştırma sürecini yönetebilme.
PÇ5	Alanında edindiği bilgi ve becerileri eleştirel bir bakışla değerlendirebilme, analiz ve sentez yapabilme.
PÇ6	Karmaşık sosyal sorunların çözümünde farklı disiplinlerden edindiği bilgileri kullanma, yorumlama ve sentezleme.
PÇ7	Alanıyla ilgili öz-gelişimine yönelik hedeflerini belirleyebilme, hedeflerine uygun stratejileri seçip uygulayabilme, hedeflerine ulaşma durumunu değerlendirebilme, izleyebilme ve bu anlayışı yaşam boyu sürdürebilme.
PÇ8	Alanda geçerli olan bir yabancı dili; bilgiye ulaşma, bilgiyi yazılı ve sözlü olarak paylaşma ve üretme düzeylerinde kullanabilme ("European Language Portfolio Global Scale", Level B1).
PÇ9	Alanının gerektirdiği düzeyde bilgisayar yazılımı ile birlikte bilişim ve iletişim teknolojilerini kullanabilme ("European Computer Driving Licence", Advanced Level).
PÇ10	Müracaatçının (birey, aile, grup, toplum) psiko-sosyal ve ekonomik ihtiyaç ve sorunlarına yönelik ön değerlendirme yapabilme, etik ilkeler doğrultusunda müdahalede bulunabilme, müdahalenin etkililiğini ölçebilme, süreci ve sonucu raporlaştırabilmeyi içeren planlı müdahale sürecini gerçekleştirebilme; sosyal hizmete ilişkin kuram, yaklaşım ve modelleri bu süreçte kullanabilme.
PÇ11	Sosyal politika ve sosyal refah hizmetleri bilgisini kullanarak müracaatçılar yararına (birey, grup, toplum) sosyal politikaların planlanması ve hayata geçirilmesinde etkili olma.
PÇ12	Genelci sosyal hizmet bilgi ve becerisini farklı sosyal hizmet alanlarında (engellilik, yoksulluk, yaşlılık, çocuk, genç v.b.) bağımsız olarak uygulayabilme.
PÇ13	Farklılığın pozitif değerini kabul ederek, benzerlik ve farklılıklar temelinde çeşitli müracaatçı gruplarıyla sosyal hizmet uygulaması yapabilme.
PÇ14	Sosyal hizmet uygulaması sürecinde müracaatçı sistemleri ile (mikro, mezo ve makro düzeylerde) etkili iletişim kurma ve iletişim araçlarını kullanma (medya) bilgi ve becerisine sahip olma.
PÇ15	İnsani hizmet örgütlerinde yönetim süreçlerini bilme ve çağdaş yönetim anlayışını benimseyerek uygulayabilme.
PÇ16	Meslekler-disiplinlerarası işbirliğini sağlayabilme ve ekip içinde çalışabilme; kurumlar arası ilişki, işbirliği ve eşgüdüm sağlayabilme ve ortak hizmet geliştirebilme.
PÇ17	Alanıyla ilgili saptadığı ihtiyaçların karşılanması ve sorunların çözülmesi amacıyla proje planlama, uygulama, sonlandırma, değerlendirme ve sonuçları ilgili taraflarla paylaşma.

Tablo 3.2 TYYÇ-Program Yeterlilikleri İlişkisi (<https://obs.aku.edu.tr/oibs/bologna/>) adresinden ulaşılabilir.

Temel Alan	Program Yeterlilikleri																	Ulusal Yeterlilik							
	1	2	3	4	5	6	7	8	9	10	11	12	13	14	15	16	17								
Bilgi	1	X	XX			XX				X	X	X		X			X	1 Bilgi							
	2	X			X	X				X	X			X			X								
	3			X	X	X	X	X		X	X			X			X								
Beceriler	1	X	X	XX		X	XX			X	X	X						1							
	2	X		X	XX	X	X		X	X	X	X		X			X		2						
	3		X	X						X	X	X													
	4			X		X	X			X	X	X													
Yetkinlikler Bağımsız Çalışabilme ve Sorumluluk Alabilme	1	X	XX	XX			XX			X	X	X			X		X	1							
	2	X	XX	XX			XX			X	X	X			X	X	X		2						
	3														X	X	X			3					
	4			X	X	X											X								
Yetkinlikler Öğrenme	1		XX	XX	XX	X	XX	X		X	X	X					X	1							
	2			XX	XX			X											2						
	3			XX	XX			X												3					
	4			X	X			X																	
	5			X	X			X																	
Yetkinlikler İletişim ve Sosyal	1	X		XX						X	X	X		X	X	X	X	1							
	2	X	XX	XX	XX					X	X	X		X	X	X	X		2						
	3	X	XX							X	X	X		X	X	X	X			3					
	4							X	X												4				
	5								X	X												5			
	6			X		X				X	X	X		X									6		
	7	X		X						X	X	X		X	X	X	X							7	
	8	X	X							X	X	X	X	X		X									8
	9	X		X						X	X	X		X			X								

Yetkinlikler	X	X			X					X	X	X	X				X	1	Yetkinlikler
Alana Özgü	X	X							X	X	X	X						2	Alana Özgü

Bir program yeterliliği,

- Bir temel alan yeterliliği ile ilişkili ise ilgili kutucuğa (turuncu renk ile belirtilmiş) X işareti koyunuz.
- Bir ulusal yeterlilik ile ilişkili ise ilgili kutucuğa (gri renk ile belirtilmiş) X işareti koyunuz.
- Aynı kutucukta hem (turuncu renk ile belirtilmiş) X hem de (gri renk ile belirtilmiş) X işareti kullanılabilir ki bu, program yeterliliğinin hem temel alan hem de ulusal yeterlilik ile ilişkili olduğunu gösterir.

3.1.3 Program çıktılarının program eğitim amaçlarıyla uyumunu irdeleyiniz ve program eğitim amaçlarına erişilmesini nasıl desteklediğini aralarındaki ilişkileri kullanarak açıklayınız.

Tablo 3.3 Program Çıktılarının Program Eğitim Amaçlarıyla Uyumunu

Program Eğitim Amaçları (PEA)	Program Çıktıları (PÇ)																
	PÇ1	PÇ2	PÇ3	PÇ4	PÇ5	PÇ6	PÇ7	PÇ8	PÇ9	PÇ10	PÇ11	PÇ12	PÇ13	PÇ14	PÇ15	PÇ16	PÇ17
PEA1	5	5	5	5	5	5	2	2	3	5	5	5	5	5	3	5	5
PEA2	5	5	5	5	5	5	2	2	3	5	5	5	5	3	3	5	5
PEA3	5	5	5	5	5	5	5	2	5	5	5	5	5	5	5	5	5

*Uyum düzeyleri 1 (çok düşük) ve 5 (çok yüksek) arasında ifade edilmiştir.

3.1.4 Program çıktıları programın temel özellikleri gözetilerek ve Türkiye Yükseköğretim Yeterlilikler Çerçevesi dikkate alınarak hazırlanmıştır.

3.1.5 Program çıktıları her öz değerlendirme döneminde yeniden gözden geçirilmektedir.

3.2-Program çıktılarının sağlanma düzeyi

3.2.1 Bölüm müfredat programı, program çıktıları doğrultusunda oluşturulmuştur. Bu doğrultuda her dersin belirli ölçülerde program çıktılarına katkı sağladığı düşünülmektedir. Özellikle Sosyal Hizmet Ortamlarında İnceleme, Sosyal Hizmet Uygulaması v gibi sahada gözlem ve uygulamayı içeren uygulamalı dersler beceri kazanımı noktasında öğrencilere faydalı olmaktadır. Derslerin ölçme değerlendirme yöntemi, Eğitim Öğretim ve Sınav Yönetmeliği'ne göre yapılmaktadır. Buna göre öğrencilere; ara sınav, küçük sınav, yarıyıl/yılsonu sınavı, staj sonu sınavı, bütünleme sınavı, tek ders sınavı ve mazeret sınavı yapılmaktadır. Her ders için en az bir ara sınav ve yarıyıl/yılsonu veya staj sonu sınavı yapılır. Bu sınavlar sonunda DC, DD, FD, FF veya YZ harf notu alanlar için bütünleme sınavı açılır. Sınavlar yazılı, sözlü ve/veya uygulamalı yapılabileceği gibi ödev/proje şeklinde de yapılabilmektedir. İlgili öğretim elemanının talebi ve bölüm/program başkanlığının önerisi ile birim kurulu sınav türlerinden hangisinin uygulanacağını ve bunların her birinin başarı notuna katkısını yarıyılın ilk iki haftası içerisinde belirleyerek ilan eder.

Program çıktılarının ölçümü için mezun öğrencilere uygulanmak üzere anket formu

geliştirilmiştir. İlk olarak 2022-2023 mezunlarına uygulanmıştır. İlerleyen dönemlerde de uygulanmaya devam edilerek program çıktılarının gözden geçirilmesi konusunda başlıca referans kaynağını oluşturması beklenmektedir. Bunun haricinde Mezun Öğrenci Değerlendirme Anketi, Öğrenci Ders Değerlendirme ve Memnuniyeti Anketleri bu konuda diğer yol göstericiler olarak dikkate alınmaktadır.

3.2.2 Kanıt: 2022-2023 Yılı Mezun Program Yeterlilikleri Anketi Sonuçları

Ankete Katılan Kişi Sayısı		34/46*	
NO	SORU	5 LİK SİSTEM	YÜZDE
1	Mesleğim ile ilgili görev, yetki, hak ve sorumlulukları; insan hakları ve sosyal adalet ilkeleri çerçevesinde gerçekleştirebilirim.	3,50	87,50
2	Sosyal ve kültürel çevrenin insan davranışları üzerindeki etkisini bilirim ve sosyal hizmet uygulamalarında kullanabilirim.	3,47	86,76
3	Toplumsal sorunlara bilimsel veriler; kanıtlar doğrultusunda çözüm üretebilir ve sosyal politikalar geliştirilmesine katkı verebilirim.	3,29	82,35
4	Alanıma özgü bilimsel bilgi üretme sorumluluğunu yerine getirebilir ve bilimsel araştırma sürecini yönetebilirim.	3,35	83,82
5	Alanımda edindiğim bilgi ve becerileri eleştirel bir bakışla değerlendirebilir, analiz ve sentez yapabilirim.	3,47	86,76
6	Karmaşık sosyal sorunların çözümünde farklı disiplinlerden edindiğim bilgileri kullanabilir, yorumlayabilir ve sentezleyebilirim.	3,38	84,56
7	Alanımla ilgili öz-gelişimime yönelik hedeflerimi belirleyebilir, hedeflerime uygun stratejileri seçip uygulayabilir, hedeflerime ulaşma durumunu değerlendirebilir, izleyebilir ve bu anlayışı yaşam boyu sürdürebilirim.	3,38	84,56
8	Alanımda geçerli olan bir yabancı dili; bilgiye ulaşma, bilgiyi yazılı ve sözlü olarak paylaşma ve üretme düzeylerinde kullanabilirim.	2,76	69,12
9	Alanımın gerektirdiği düzeyde bilgisayar yazılımı ile birlikte bilişim ve iletişim teknolojilerini kullanabilirim.	3,38	84,56
10	Müracaatçının (birey, aile, grup, toplum) psiko-sosyal ve ekonomik ihtiyaç ve sorunlarına yönelik ön değerlendirme yapabilir, etik ilkeler doğrultusunda müdahalede bulunabilir, müdahalenin etkililiğini ölçebilir, süreci ve sonucu raporlaştırabilmeyi içeren planlı müdahale sürecini gerçekleştirebilir; sosyal hizmete ilişkin kuram, yaklaşım ve modelleri bu süreçte kullanabilirim.	3,47	86,76
11	Sosyal politika ve sosyal refah hizmetleri bilgisini kullanarak müracaatçılar yararına (birey, grup, toplum) sosyal politikaların planlanması ve hayata geçirilmesinde etkili olabilirim.	3,47	86,76
12	Genelci sosyal hizmet bilgi ve becerisini farklı sosyal hizmet alanlarında (engellilik, yoksulluk, yaşlılık, çocuk, genç v.b.) bağımsız olarak uygulayabilirim.	3,41	85,29
13	Farklılığın pozitif değerini kabul ederek, benzerlik ve farklılıklar temelinde çeşitli müracaatçı gruplarıyla sosyal hizmet uygulaması yapabilirim.	3,50	87,50
14	Sosyal hizmet uygulaması sürecinde müracaatçı sistemleri ile (mikro, mezo ve makro düzeylerde) etkili iletişim kurma ve iletişim araçlarını kullanma (medya) bilgi ve becerisine sahibim.	3,50	87,50
15	İnsani hizmet örgütlerinde yönetim süreçlerini bilirim ve çağdaş	3,32	83,09

	yönetim anlayışını benimseyerek uygulayabilirim.		
16	Meslekler-disiplinlerarası işbirliğini sağlayabilir ve ekip içinde çalışabilirim; kurumlar arası ilişki, işbirliği ve eşgüdüm sağlayabilir ve ortak hizmet geliştirebilirim.	3,41	85,29
17	Alanımla ilgili saptadığım ihtiyaçların karşılanması ve sorunların çözülmesi amacıyla proje planlayabilirim. Bu projenin uygulama, sonlandırma, değerlendirme ve sonuçları ilgili taraflarla paylaşma süreçlerini yerine getirebilirim.	3,38	84,56
ORTALAMA		3,38	84,52

*22-23 Eğitim Öğretim Döneminde mezun olan öğrenci sayısı

3.3-Mezuniyet aşamasına gelmiş olan öğrencilerinin program çıktılarını sağlama düzeyi

3.3.1 Tüm dersler ve müfredat programı, program çıktılarıyla ilişkili olarak işletilmektedir.

3.3.2 Mezunlarımızın program çıktılarına ne düzeyde ulaştıkları Tablo 3.2.2’de ayrıntılı olarak belirtilmiştir.

4. SÜREKLİ İYİLEŞTİRME

4.1. Kurulan ölçme ve değerlendirme sistemlerinden elde edilen sonuçların programın sürekli iyileştirilmesine yönelik olarak kullanıldığına ilişkin kanıtlar sunulmalıdır.

Sosyal Hizmet Bölümünde eğitim öğretim kalitesinin artırılması ve belirlenen sorunların giderilmesi kapsamında sürekli iyileştirme çalışmaları yapılmaktadır. Bu kapsamda, öncelikli olarak iç ve dış paydaşlardan görüşler alınmaktadır. Sosyal Hizmet Bölümünün iç paydaşlarından olan bölüm öğrencileri, mezun olan öğrenciler, bölüm öğretim üyeleri ve yüksekokuldaki diğer bölüm öğretim elemanlarından bölüm öz görevleri, program öğretim amaçları ve program çıktılarının belirlenmesi hususlarında toplantı yoluyla görüş ve öneriler alınmaktadır. Öğrencilerin ara ve final sınav sonuçlarının yanı sıra akademik kurul toplantıları, bölümdeki diğer komisyon faaliyetleri de değerlendirme süreci içinde bulunmaktadır. İç paydaşlardan olan Sandıklı Uygulamalı Bilimler Yüksekokul Müdürlüğü ve Rektörlükten alınan bilgi ve talimatlar doğrultusunda bölümde yapılan/yapılacak olan faaliyet ve uygulamalara yönelik düzenlemeler ve değişiklikler yapılmaktadır.

Dış paydaşlar olarak belirlenen sektör temsilcileri ve yerel yönetimlerden bölüm program çıktılarının ve program öğretim amaçlarının belirlenmesi konularında görüş ve önerileri alınmaktadır. Yine dış paydaşlardan olan Sosyal Hizmet kurum ve kuruluşları, Sandıklı Belediye Başkanlığı, Sandıklı Kaymakamlığı ve İlçe Milli Eğitim Müdürlüğü tarafından çıkarılan yasa ve yönetmeliklere göre bölümde değişiklikler/düzenlemeler yapılmaktadır. Bölüm başkanlığı tarafından iç ve dış paydaşlardan alınan görüş ve öneriler Bölüm Kuruluna sunulmaktadır. Bölüm Kuruluna sunulan bu görüş ve öneriler, bölüm öğretim elemanları tarafından tartışılıp görüşülerek bir karara bağlanmaktadır. Bölüm Kurul toplantılarında iç ve dış paydaşlardan alınan görüş ve öneriler dışında, bölüm öz görevleri, program öğretim amaçları, program çıktılarının belirlenmesi, öğretim planı (müfredat) ve içeriğinin oluşturulması, eğitim-öğretim kadrosunun belirlenmesi ve eğitim-öğretim altyapısının geliştirilmesi konuları görüşülmektedir. Bölüm kurulunda görüşülen konular ve alınan kararlar eğitim-öğretim faaliyetlerinin sürdürülmesinde önemli bir rol oynamaktadır. Ara sınav ve dönem sonu sınavları, öğrenci anketleri,

staj anketleri, bölüm kurul toplantıları, akademik kurul toplantıları, bölümdeki diğer komisyonların faaliyetleri, öğretim üyelerinin görüşleri ve dış paydaş görüşleri eğitim ve öğretimin sürdürülmesinde ve değerlendirilmesinde dikkate alınmaktadır. Bu kapsamda elde edilen bilgiler bölüm başkanlığı tarafından doğrudan değerlendirilmektedir. Bölüm başkanlığının tespitleri doğrultusunda gerekli durumlarda eğitim öğretim faaliyetlerinin sürdürülmesine yönelik düzeltici ve geliştirici önlemler alınmaktadır.

Kanıtlar

[EK1-EĞİTSEL PERFORMANS ÖLÇÜ EĞİTİMİ.pdf](#)

4.2. Bu iyileştirme çalışmaları, başta Ölçüt 2 ve Ölçüt 3 ile ilgili alanlar olmak üzere, programın gelişmeye açık tüm alanları ile ilgili, sistematik bir biçimde toplanmış, somut verilere dayalı olmalıdır.

İç paydaşlar ve dış paydaşlar olarak belirlenen sektör temsilcileri ve yerel yönetimlerden bölüm program çıktılarının ve program öğretim amaçlarının belirlenmesi konularında görüş ve önerileri alınmaktadır. Yine dış paydaşlardan olan Sosyal Hizmet kurum ve kuruluşları (İl Müdürlüğü, İlçe Sosyal Hizmet Müdürlüğü, İlçe Huzurevi Müdürlüğü vb), Sandıklı Belediye Başkanlığı, Sandıklı Kaymakamlığı ve İlçe Milli Eğitim Müdürlüğü tarafından çıkarılan yasa ve yönetmeliklere göre bölümde değişiklikler/düzenlemeler yapılmaktadır. Bölüm başkanlığı tarafından iç ve dış paydaşlardan alınan görüş ve öneriler Bölüm Kuruluna sunulmaktadır. Bölüm Kuruluna sunulan bu görüş ve öneriler, bölüm öğretim elemanları tarafından tartışılıp görüşülerek bir karara bağlanmaktadır. Bölüm Kurul toplantılarında iç ve dış paydaşlardan alınan görüş ve öneriler dışında, bölüm öz görevleri, program öğretim amaçları, program çıktılarının belirlenmesi, öğretim planı (müfredat) ve içeriğinin oluşturulması, eğitim-öğretim kadrosunun belirlenmesi ve eğitim-öğretim altyapısının geliştirilmesi konuları görüşülmektedir. Bölüm kurulunda görüşülen konular ve alınan kararlar eğitim-öğretim faaliyetlerinin sürdürülmesinde önemli bir rol oynamaktadır. Ara sınav ve dönem sonu sınavları, öğrenci anketleri, staj anketleri, bölüm kurul toplantıları, akademik kurul toplantıları, bölümdeki diğer komisyonların faaliyetleri, öğretim üyelerinin görüşleri ve dış paydaş görüşleri eğitim ve öğretimin sürdürülmesinde ve değerlendirilmesinde dikkate alınmaktadır. Bu kapsamda elde edilen bilgiler bölüm başkanlığı tarafından doğrudan değerlendirilmektedir. Bölüm başkanlığının tespitleri doğrultusunda gerekli durumlarda eğitim öğretim faaliyetlerinin sürdürülmesine yönelik düzeltici ve geliştirici önlemler alınmaktadır.

Kanıtlar

[Kant 4.2.pdf](#)

5. EĞİTİM PLANI

5.1. Her programın program eğitim amaçlarını ve program çıktılarını destekleyen bir eğitim planı (müfredatı) olmalıdır. Eğitim planı bu ölçütte verilen ortak bileşenler ve disipline özgü bileşenleri içermelidir.

5.1.1. Sosyal Hizmet Bölümü, öğretim planında yer alan dersler Tablo 5.1, 5.2, 5.3, 5.4 yardımıyla gösterilmiştir.

5.1.2. Sosyal Hizmet Bölümü öğretim planında yer alan her dersin, program eğitim amaçları ve program çıktıları bileşenlerine katkıları Tablo 5.5 yardımıyla gösterilmiştir.

5.1.3. Programa özgü ölçütlerin sağlanmasında Sosyal Hizmet Okulları Birliği Derneği raporları ile öğretim planı dersleri temel alınmakta destekleyici olarak ise öğrencilerin belirli aralıklarla saha çalışanları ve temsilcileri ile buluşturulması, öğrencilere yönelik istihdam ve kariyer günü etkinlikleri düzenlenmesi, derslerden bağımsız olarak organize kulüp faaliyetleri, bölüm öğretim elemanlarının sosyal hizmet, psikoloji ve eğitim-öğretim ile ilgili ulusal ve uluslararası kongrelere katılımı ve buradan elde edilen bilgileri öğrenciler ile paylaşılmasıdır.

5.1.4 Öğretim planında yer alan tüm derslerin (bölüm dışı dersler dahil) izlencelerini, Tablo 5.6. yardımıyla gösterilmiştir.

Kanıtlar

**Tablo 5.1 Öğretim Planı
[Sosyal Hizmet]**

Ders Kodu	Ders adı ¹	Öğretim Dili ²	Kategori (AKTS Kredisi) ³				Diğer ⁴
			Alanına uygun temel öğretim	Alanına uygun öğretim	Seçmeli Dersler		
					Alan içi	Alan dışı	
1. Yarıyıl							
SH103	Sosyal Hizmete Giriş	Türkçe	6				
SH109	Türkiye'nin Toplumsal Yapısı	Türkçe	4				
SH101	Sosyoloji	Türkçe	5				
SH105	Psikolojiye Giriş	Türkçe	5				
TUR101	Türk Dili I	Türkçe					2
YAD101	Yabancı Dil I	Türkçe					3
AlİT101	Atatürk İlkeleri ve İnkılap Tarihi I	Türkçe					2
GS101	Güzel Sanatlar	Türkçe					3
BES103	Beden Eğitimi	Türkçe					3
SD 101	İnsan Hakları	Türkçe			3		
2. Yarıyıl							
SH112	Sosyal Hizmet Ortamlarında İnceleme	Türkçe	6				
SH110	Gençlik, Toplum ve Sosyal Hizmetler	Türkçe		5			
SH104	Hukuka Giriş	Türkçe	5				
SH116	Temel Bilgi Teknolojisi Kullanımı	Türkçe					4
TUR102	Türk Dili II	Türkçe					2
YAD102	Yabancı Dil II	Türkçe					3
AlİT102	Atatürk İlkeleri ve İnkılap Tarihi II	Türkçe					2
SH114	Kamu Yönetimi ve Sosyal Hizmet	Türkçe		3			
3. Yarıyıl							
SH211	Sosyal Hizmet Kuram ve Uygulamaları I	Türkçe	6				
SH213	İnsan Davranışı ve Sosyal Çevre I	Türkçe	5				

Ders Kodu	Ders adı ¹	Öğretim Dili ²	Kategori (AKTS Kredisi) ³				Diğer ⁴
			Alanına uygun temel öğretim	Alanına uygun öğretim	Seçmeli Dersler		
					Alan içi	Alan dışı	
SH215	İktisada Giriş	Türkçe		4			
SH217	İstatistik	Türkçe		5			
SH219	Araştırma Teknikleri I	Türkçe	4				
SD201	Yoksulluk ve Sosyal Hizmet	Türkçe			4		
SD203	Çocuklarla Sosyal Hizmet	Türkçe			4		
ALN201	İletişim ve Halkla İlişkiler	Türkçe				2	
ALN203	İnsan Kaynakları Yönetimi	Türkçe				2	
ALN205	Yönetim ve Organizasyon	Türkçe				2	
4. Yarıyıl							
SH212	Sosyal Hizmet Kuram ve Uygulamaları II	Türkçe	6				
SH214	İnsan Davranışı ve Sosyal Çevre II	Türkçe	5				
SH204	Sosyal Hizmet Etiği	Türkçe		5			
SH216	Sosyal Politika ve Planlama	Türkçe		4			
SH218	Araştırma Teknikleri II	Türkçe	4				
SD202	Görüşme ve Rapor Yazma Teknikleri	Türkçe			4		
SD204	Etkili İletişim Becerileri	Türkçe			4		
ALN202	Bilim Tarihi ve Felsefe	Türkçe				2	
ALN204	Bürokrasi	Türkçe				2	
ALN206	Türkiye'de Siyasal Hayat	Türkçe				2	
5. Yarıyıl							
SH301	Uygulamalı Araştırma	Türkçe		5			
SH303	Özel Gereksinimli Bireyler ve Bakım Hizmetleri	Türkçe		4			
SD104	Yaşlılarla Sosyal Hizmet	Türkçe		4			
SH307	Birey ve Ailelerle Sosyal Hizmet	Türkçe		4			
SH309	Sosyal Hizmet Yönetimi	Türkçe		5			
SD301	Madde Bağımlılığı ve Sosyal Hizmet	Türkçe			4		
SD303	Sosyal Hizmette Temel Kavramlar ve Tartışmalar	Türkçe			4		
SD305	Doğal Afetler ve Sosyal Hizmet	Türkçe			4		
SD307	Kentleşme ve Sosyal Hizmet	Türkçe			4		
6. Yarıyıl							
SH312	Girişimcilik Ve Proje Yönetimi	Türkçe		5			
SH314	Sosyal Hizmet Mevzuatı	Türkçe		5			
SH316	Göçmen ve Sığınmacılarla Sosyal Hizmet	Türkçe		4			
SH318	Grup ve Toplumla Sosyal Hizmet	Türkçe		4			
SH320	Kadın Sorunları ve Sosyal Hizmet	Türkçe		4			
SD302	Adli Sosyal Hizmet	Türkçe			4		
SD304	Aile Psikolojisi ve Eğitimi	Türkçe			4		
SD306	Terör ve Sosyal Hizmet	Türkçe			4		

Ders Kodu	Ders adı ¹	Öğretim Dili ²	Kategori (AKTS Kredisi) ³				Diğer ⁴
			Alanına uygun temel öğretim	Alanına uygun öğretim	Seçmeli Dersler		
					Alan içi	Alan dışı	
SD308	Tıbbi ve Psikiyatrik Sosyal Hizmet	Türkçe			4		
7. Yarıyıl							
SH405	Sosyal Hizmet Uygulaması I	Türkçe		10			
SD401	Rapor Yazma ve Resmi Yazışma Teknikleri	Türkçe			5		
SD403	Çocuk Suçluluğu ve Sosyal Hizmet	Türkçe			5		
SD405	Dezavantajlı Gruplar ve Sosyal Hizmet	Türkçe			5		
SD407	Sivil Toplum Örgütleri ve Sosyal Hizmet	Türkçe			5		
SD409	Sosyal Antropoloji	Türkçe			5		
SD411	Ruh Sağlığı ve Bozuklukları	Türkçe			5		
SD413	Karşılaştırmalı Sosyal Refah Sistemleri	Türkçe			5		
SD415	Krizle Müdahale	Türkçe			5		
8. Yarıyıl							
SH410	Sosyal Hizmet Uygulaması II	Türkçe		10			
SD402	Sosyal Hizmet Tarihi	Türkçe			5		
SD404	Aile Kurumu ve Hukuku	Türkçe			5		
SD406	Suçluluk ve Sosyal Hizmet	Türkçe			5		
SD408	Okul Sosyal Hizmeti	Türkçe			5		
SD410	Sosyal Hizmette Ekiple Çalışma Becerileri	Türkçe			5		
SD412	Özel Sosyal Hizmet Kurumları Yönetimi	Türkçe			5		
SD414	Medya ve Sosyal Hizmet	Türkçe			5		
SD416	Sokak Sosyal Hizmeti	Türkçe			5		
PROGRAMDAKİ KATEGORİ TOPLAMLARI ⁵			61	90	71		18
MEZUNİYET İÇİN TOPLAM KREDİ							
TOPLAMLARIN GENEL TOPLAMDAKİ YÜZDESİ			%25,42	% 37,5	% 29,58		%7,5
Toplamlar bu satırlardan en az birini sağlamalıdır	En düşük AKTS kredisi		60	90	60		
	En düşük yüzde		% 25	% 37,5	%25		

¹Öğretim dili Türkçe olmasa bile ders adını Türkçe veriniz.

²Öğretim dilini yazınız.

³Yukarıdaki kategoriler için derslerin ilgili akreditasyon kuruluşunun ölçütlerini sağlama kontrolü öğretim malzemeleri ve öğrenci çalışmalarına bakılarak yapılacaktır.

⁴Diğer: Yukarıdaki 3 kategoriye girmeyen dersler. Örnekler: Temel Bilgisayar Kullanımı ve Programlama, 2547 sayılı Kanununun 5(i) maddesi kapsamında okutulan dersler, bireysel beceri geliştirmeye yönelik spor, müzik vb.

⁵Toplam krediler ve yüzdeleri hesaplanırken; zorunlu derslerin tümü kullanılmalıdır. Seçmeli derslerin ise **sadece öğretim planında yer aldığı sayı kadarı** kullanılmalıdır.

Tablo 5.2 Yarıyıllar Temelinde Ders Planı

2022/2023 AKADEMİK YILI DERS PLANI^{1,2}

I. YARIYIL / GÜZ					II. YARIYIL / BAHAR				
DERSİN KODU ve ADI	Haftalık ders saati ³			AKTS	DERSİN KODU ve ADI	Haftalık ders saati			AKTS
	T	U	L			T	U	L	
SH103 Sosyal Hizmete Giriş	3	0	0	6	SH112 Sosyal Hizmet Ortamlarında İnceleme	1	2	0	6
SH109 Türkiye'nin Toplumsal Yapısı	3	0	0	4	SH110 Gençlik, Toplum ve Sosyal Hizmetler	3	0	0	5
SH101 Sosyoloji	3	0	0	5	SH104 Hukuka Giriş	3	0	0	5
SH105 Psikolojiye Giriş	3	0	0	5	SH116 Temel Bilgi Teknolojisi Kullanımı	2	0	1	4
TUR101 Türk Dili I	2	0	0	2	TUR102 Türk Dili II	2	0	0	2
YAD101 Yabancı Dil I	3	0	0	3	YAD102 Yabancı Dil II	3	0	0	3
AlİT101 Atatürk İlkeleri ve İnkılap Tarihi I	2	0	0	2	AlİT102 Atatürk İlkeleri ve İnkılap Tarihi II	2	0	0	2
Seçmeli I (GS101 Güzel Sanatlar, BES103 Beden Eğitimi, SD101 İnsan Hakları)	2	0	0	3	SH114 Kamu Yönetimi ve Sosyal Hizmet	3	0	0	3
Toplam Kredi				30	Toplam Kredi				30
III. YARIYIL / GÜZ					IV. YARIYIL / BAHAR				
DERSİN KODU ve ADI	Haftalık ders saati			AKTS	DERSİN KODU ve ADI	Haftalık ders saati			AKTS
	T	U	L			T	U	L	
SH211 Sosyal Hizmet Kuram ve Uygulamaları I	3	0	0	6	SH212 Sosyal Hizmet Kuram ve Uygulamaları II	3	0		6
SH213 İnsan Davranışı ve Sosyal Çevre I	3	0	0	5	SH214 İnsan Davranışı ve Sosyal Çevre II	3	0		5
SH215 İktisada Giriş	3	0	0	4	SH204 Sosyal Hizmet Etiği	3	0		5
SH217 İstatistik	2	0	1	5	SH216 Sosyal Politika ve Planlama	3	0	0	4
SH219 Araştırma Teknikleri I	3	0	0	4	SH218 Araştırma Teknikleri II	3	0	0	4
Alandışı Ders I (SD201 Yoksulluk ve Sosyal Hizmet, SD 203 Çocuklarla Sosyal Hizmet)	2	0	0	2	Alandışı Ders II (ALN202 Bilim Tarihi ve Felsefe, ALN204 Bürokrasi, ALN206 Türkiye'de Siyasal Hayat)	2	0	0	2
Seçmeli II (ALN201 İletişim ve Halkla İlişkiler, ALN203 İnsan Kaynakları Yönetimi, ALN205 Yönetim ve Organizasyon)	3	0	0	4	Seçmeli III (SD202 Görüşme ve Rapor Yazma teknikleri, SD204 Etkili İletişim Becerileri)	3	0	0	4
Toplam Kredi				30	Toplam Kredi				30

V. YARIYIL / GÜZ				VI. YARIYIL / BAHAR					
DERSİN KODU ve ADI	Haftalık ders saati			AKTS	DERSİN KODU ve ADI	Haftalık ders saati			AKTS
	T	U	L			T	U	L	
SH301 Uygulamalı Araştırma	1	2	0	5	SH312 Girişimcilik Ve Proje Yönetimi	2	1	0	5
SH303 Özel Gereksinimli Bireyler ve Bakım Hizmetleri	3	0	0	4	SH314 Sosyal Hizmet Mevzuatı	3	0	0	5
SD104 Yaşlılarla Sosyal Hizmet	3	0	0	4	SH316 Göçmen ve Sığınmacılarla Sosyal Hizmet	3	0	0	4
SH307 Birey ve Ailelerle Sosyal Hizmet	3	0	0	4	SH318 Grup ve Toplumla Sosya Hizmet	3	0	0	4
SH309 Sosyal Hizmet Yönetimi	3	0	0	5	SH320 Kadın Sorunları ve Sosyal Hizmet	3	0	0	4
Seçmeli IV (SD301 Madde Bağımlılığı ve Sosyal Hizmet, SD303 Sosyal Hizmette Temel Kavramlar ve Tartışmalar, SD305 Doğal Afetler ve Sosyal Hizmet, SD307 Kentleşme ve Sosyal Hizmet)	3	0	0	4	Seçmeli VI (SD302 Adli Sosyal Hizmet, SD304 Aile Psikolojisi ve Eğitimi, SD306 Terör ve Sosyal Hizmet, SD308 Tıbbi ve Psikiyatrik Sosyal Hizmet)	3	0	0	4
Seçmeli V (SD301 Madde Bağımlılığı ve Sosyal Hizmet, SD303 Sosyal Hizmette Temel Kavramlar ve Tartışmalar, SD305 Doğal Afetler ve Sosyal Hizmet, SD307 Kentleşme ve Sosyal Hizmet)	3	0	0	4	Seçmeli VII (SD302 Adli Sosyal Hizmet, SD304 Aile Psikolojisi ve Eğitimi, SD306 Terör ve Sosyal Hizmet, SD308 Tıbbi ve Psikiyatrik Sosyal Hizmet)	3	0	0	4
Toplam Kredi				30	Toplam Kredi				30
VII. YARIYIL / GÜZ				VIII. YARIYIL / BAHAR					
DERSİN KODU ve ADI	Haftalık ders saati			AKTS	DERSİN KODU ve ADI	Haftalık ders saati			AKTS
	T	U	L			T	U	L	
SH405 Sosyal Hizmet Uygulaması I	0	6	0	10	SH410 Sosyal Hizmet Uygulaması II	0	6	0	10
Seçmeli VIII (SD401 Rapor Yazma ve Resmî Yazışma Teknikleri, SD403 Çocuk	3	0	0	5	Seçmeli VIII (SD402 Sosyal Hizmet Tarihi, SD404 Aile Kurumu ve Hukuku, SD406 Suçluluk ve Sosyal Hizmet,	3	0	0	5

Suçluluğu Ve Sosyal Hizmet, SD407 Sivil Toplum Örgütleri Ve Sosyal Hizmet, SD409 Sosyal Antropoloji, SD411 Ruh Sağlığı Ve Bozuklukları, SD413 Karşılaştırmalı Sosyal Refah Sistemleri, SD415 KRİZE MÜDAHALE)					SD408 Okul Sosyal Hizmeti, SD410 Sosyal Hizmette ekiple Çalışma Becerileri, SD412 Özel Sosyal Hizmet Kurumları Yönetimi, SD414 Medya ve Sosyal Hizmet, SD416 Sokak Sosyal Hizmeti)				
Seçmeli IX (SD401 Rapor Yazma ve Resmi Yazışma Teknikleri, SD403 Çocuk Suçluluğu Ve Sosyal Hizmet, SD407 Sivil Toplum Örgütleri Ve Sosyal Hizmet, SD409 Sosyal Antropoloji, SD411 Ruh Sağlığı Ve Bozuklukları, SD413 Karşılaştırmalı Sosyal Refah Sistemleri, SD 415 KRİZE MÜDAHALE)	3	0	0	5	Seçmeli IX (SD402 Sosyal Hizmet Tarihi, SD404 Aile Kurumu ve Hukuku, SD406 Suçluluk ve Sosyal Hizmet, SD408 Okul Sosyal Hizmeti, SD410 Sosyal Hizmette ekiple Çalışma Becerileri, SD412 Özel Sosyal Hizmet Kurumları Yönetimi, SD414 Medya ve Sosyal Hizmet, SD416 Sokak Sosyal Hizmeti)	3	0	0	5
Seçmeli X (SD401 Rapor Yazma ve Resmi Yazışma Teknikleri, SD403 Çocuk Suçluluğu Ve Sosyal Hizmet, SD407 Sivil Toplum Örgütleri Ve Sosyal Hizmet, SD409 Sosyal Antropoloji, SD411 Ruh Sağlığı Ve Bozuklukları, SD413 Karşılaştırmalı Sosyal Refah Sistemleri, SD415 KRİZE MÜDAHALE)	3	0	0	5	Seçmeli X (SD402 Sosyal Hizmet Tarihi, SD404 Aile Kurumu ve Hukuku, SD406 Suçluluk ve Sosyal Hizmet, SD408 Okul Sosyal Hizmeti, SD410 Sosyal Hizmette ekiple Çalışma Becerileri, SD412 Özel Sosyal Hizmet Kurumları Yönetimi, SD414 Medya ve Sosyal Hizmet, SD416 Sokak Sosyal Hizmeti)	3	0	0	5
Seçmeli XI (SD401 Rapor Yazma ve Resmi Yazışma Teknikleri, SD403 Çocuk Suçluluğu Ve Sosyal Hizmet, SD407 Sivil Toplum Örgütleri Ve Sosyal Hizmet, SD409 Sosyal Antropoloji, SD411 Ruh Sağlığı Ve	3	0	0	5	Seçmeli XI (SD402 Sosyal Hizmet Tarihi, SD404 Aile Kurumu ve Hukuku, SD406 Suçluluk ve Sosyal Hizmet, SD408 Okul Sosyal Hizmeti, SD410 Sosyal Hizmette ekiple Çalışma Becerileri, SD412 Özel Sosyal Hizmet Kurumları Yönetimi, SD414 Medya ve Sosyal Hizmet,	3	0	0	5

Bozuklukları, SD413 Karşılaştırmalı Sosyal Refah Sistemleri,SD415 KRİZE MÜDAHALE)					SD416 Sokak Sosyal Hizmeti)				
Toplam Kredi	30			Toplam Kredi	30				

¹Seçmeli dersleri, yarıyılında, tek satırda ve kod yazmadan **Seçmeli Ders** olarak yazınız. Yazılan AKTS, o yarıyılıda alınması gereken seçmeli derslerin AKTS kredilerinin toplamı olmalıdır.

²Alınabilecek seçmeli derslerin (Alan içi/Alan dışı) tümünü yarıyıl bazında Tablo 5.3'te veriniz.

³T: Teorik, U: Uygulama (problem çözümü, alan çalışması, tartışma vb.), L: Laboratuvar

Tablo 5.3 Yarıyıl Temelinde Sunulan Seçmeli Dersler

I. YARIYIL /GÜZ						
DERSİN KODU ve ADI	Haftalık ders saati ¹			AKTS	ALAN İÇİ (Evet/Hayır)	ALAN DIŞI (Evet/Hayır)
	T	U	L			
SD 101 İnsan Hakları	2	0	0	3	Evet	
Toplam Kredi				3		
II. YARIYIL /GÜZ						
DERSİN KODU ve ADI	Haftalık ders saati ¹			AKTS	ALAN İÇİ (Evet/Hayır)	ALAN DIŞI (Evet/Hayır)
	T	U	L			
-	-	-	-	-	-	-
Toplam Kredi						
III. YARIYIL /GÜZ						
DERSİN KODU ve ADI	Haftalık ders saati ¹			AKTS	ALAN İÇİ (Evet/Hayır)	ALAN DIŞI (Evet/Hayır)
	T	U	L			
SD 201 Yoksulluk ve Sosyal Hizmet	3	0	0	4	Evet	
SD 203 Çocuklarla Sosyal Hizmet	3	0	0	4	Evet	
ALN 201 İletişim ve Halkla İlişkiler	2	0	0	2		Evet
ALN 203 İnsan Kaynakları Yönetimi	2	0	0	2		Evet
ALN 205 Yönetim ve Organizasyon	2	0	0	2		Evet
Toplam Kredi				6		
IV. YARIYIL /GÜZ						
DERSİN KODU ve ADI	Haftalık ders saati ¹			AKTS	ALAN İÇİ (Evet/Hayır)	ALAN DIŞI (Evet/Hayır)
	T	U	L			
SD 202 Görüşme ve Rapor Yazma Teknikleri	3	0	0	4	Evet	
SD 204 Etkili İletişim Becerileri	3	0	0	4	Evet	
ALN 202 Bilim Tarihi ve Felsefe	2	0	0	2		Evet
ALN 204 Bürokrasi	2	0	0	2		Evet
ALN 206 Türkiye'de Siyasal Hayat	2	0	0	2		Evet
Toplam Kredi				6		
V. YARIYIL /GÜZ						
DERSİN KODU ve ADI	Haftalık ders saati ¹			AKTS	ALAN İÇİ (Evet/Hayır)	ALAN DIŞI (Evet/Hayır)
	T	U	L			
SD 301 Madde Bağımlılığı ve Sosyal Hizmet	2	0	0	4	Evet	
SD 303 Sosyal Hizmette Temel Kavramlar ve Tartışmalar	2	0	0	4	Evet	
SD 305 Doğal Afetler ve Sosyal Hizmet	2	0	0	4	Evet	
SD 307 Kentleşme ve Sosyal Hizmet	2	0	2	4	Evet	
Toplam Kredi				8		
VI. YARIYIL /GÜZ						

DERSİN KODU ve ADI	Haftalık ders saati ¹			AKTS	ALAN İÇİ (Evet/Hayır)	ALAN DIŞI (Evet/Hayır)
	T	U	L			
SD 302 Adli Sosyal Hizmet	3	0	0	4	Evet	
SD 304 Aile Psikolojisi ve Eğitimi	3	0	0	4	Evet	
SD 306 Terör ve Sosyal Hizmet	3	0	0	4	Evet	
SD 308 Tıbbi ve Psikiyatrik Sosyal Hizmet	3	0	0	4	Evet	
Toplam Kredi				8		
VII. YARIYIL /GÜZ						
DERSİN KODU ve ADI	Haftalık ders saati ¹			AKTS	ALAN İÇİ (Evet/Hayır)	ALAN DIŞI (Evet/Hayır)
	T	U	L			
SD 401 Rapor Yazma ve Resmi Yazışma Teknikleri	3	0	0	5	Evet	
SD 403 Çocuk Suçluluğu ve Sosyal Hizmet	3	0	0	5	Evet	
SD 405 Dezavantajlı Gruplar ve Sosyal Hizmet	3	0	0	5	Evet	
SD 407 Sivil Toplum Örgütleri ve Sosyal Hizmet	3	0	0	5	Evet	
SD 409 Sosyal Antropoloji	3	0	0	5	Evet	
SD 411 Ruh Sağlığı ve Bozuklukları	3	0	0	5	Evet	
SD 413 Karşılaştırmalı Sosyal Refah Sistemleri	3	0	0	5	Evet	
SD 415 Krize Müdahale	3	0	0	5	Evet	
Toplam Kredi				20		
VIII. YARIYIL /GÜZ						
DERSİN KODU ve ADI	Haftalık ders saati ¹			AKTS	ALAN İÇİ (Evet/Hayır)	ALAN DIŞI (Evet/Hayır)
	T	U	L			
SH 201 Sosyal Hizmet Tarihi	3	0	0	5	Evet	
SD 404 Aile Kurumu ve Hukuku	3	0	0	5	Evet	
SD 406 Suçluluk ve Sosyal Hizmet	3	0	0	5	Evet	
SD 408 Okul Sosyal Hizmeti	3	0	0	5	Evet	
SD 410 Sosyal Hizmette Ekiple Çalışma Becerileri	3	0	0	5	Evet	
SD 412 Özel Sosyal Hizmet Kurumları Yönetimi	3	0	0	5	Evet	
SD 414 Medya ve Sosyal Hizmet	3	0	0	5	Evet	
SD 416 Sokak Sosyal Hizmeti	3	0	0	5	Evet	
Toplam Kredi				20		

¹T: Teorik, U: Uygulama (problem çözümü, alan çalışması, tartışma vb.), L: Laboratuvar.

**Tablo 5.4 Ders ve Sınıf Büyüklükleri
Sosyal Hizmet**

Dersin kodu	Dersin adı	Son İki Yarıyıda Açılan Şube Sayısı	En Kalabalık Şubedeki Öğrenci Sayısı	Haftalık Ders Saati				AKTS
				Teorik	Uygulama	Laboratuvar	Diğer	
I. Yarıyıl								
SH103	Sosyal hizmete Giriş	1	53	3	0	0	0	6
SH109	Türkiye'nin Toplumsal Yapısı	1	59	3	0	0	0	4
SH101	Sosyoloji	1	62	3	0	0	0	5
SH105	Psikolojiye Giriş	1	60	3	0	0	0	5
TUR101	Türk Dili I	1	97 (Çocuk Gelişimi Bölümü ile birleştirilmiş şube)	2	0	0	0	2

YAD101	Yabancı Dil I	1	38	2	0	0	0	3
AİT101	Atatürk İlkeleri ve İnkılap Tarihi I	1	97 (Çocuk Gelişimi Bölümü ile birleştirilmiş şube)	2	0	0	0	2
GS101	Güzel Sanatlar	0	0	2	0	0	0	3
BES103	Beden Eğitimi	0	0	2	0	0	0	3
SD 101	İnsan Hakları	1	129 (Çocuk Gelişimi Bölümü ile birleştirilmiş şube)	2	0	0	0	3
II. Yarıyıl								
SH112	Sosyal Hizmet Ortamlarında İnceleme	1	55	1	2	0	0	3
SH110	Gençlik, Toplum ve Sosyal Hizmetler	1	54	3	0	0	0	3
SH104	Hukuka Giriş	1	52	3	0	0	0	3
SH116	Temel Bilgi Teknolojisi Kullanımı	1	47	2	0	1	0	4
TUR102	Türk Dili II	1	97 (Çocuk Gelişimi Bölümü ile birleştirilmiş şube)	2	0	0	0	2
YAD102	Yabancı Dil II	1	51	3	0	0	0	3
AİT102	Atatürk İlkeleri ve İnkılap Tarihi II	1	97 (Çocuk Gelişimi Bölümü ile birleştirilmiş şube)	2	0	0	0	2
SH114	Kamu Yönetimi ve Sosyal Hizmet	1	55	3	0	0	0	3
III. Yarıyıl								
SH211	Sosyal Hizmet Kuram ve Uygulamaları I	1	50	3	0	0	0	6
SH213	İnsan Davranışı ve Sosyal Çevre I	1	49	3	0	0	0	5
SH215	İktisada Giriş	1	49	3	0	0	0	4
SH217	İstatistik	1	50	2	0	1	0	5
SH219	Araştırma Teknikleri I	1	48	3	0	0	0	4
SD201	Yoksulluk ve Sosyal Hizmet	1	21	3	0	0	0	4
SD203	Çocuklarla Sosyal Hizmet	1	28	3	0	0	0	4
ALN201	İletişim ve Halkla İlişkiler	1	28	2	0	0	0	2
ALN203	İnsan Kaynakları Yönetimi	0	0	2	0	0	0	2
ALN205	Yönetim ve Organizasyon	1	21	2	0	0	0	2
IV. Yarıyıl								
SH212	Sosyal Hizmet Kuram ve Uygulamaları II	1	45	3	0	0	0	6
SH214	İnsan Davranışı ve Sosyal Çevre II	1	43	3	0	0	0	5
SH204	Sosyal Hizmet Etiği	1	43	3	0	0	0	5
SH216	Sosyal Politika ve Planlama	1	52	3	0	0	0	4
SH218	Araştırma Teknikleri II	1	42	3	0	0	0	4
SD202	Görüşme ve Rapor Yazma Teknikleri	1	44	3	0	0	0	4
SD204	Etkili İletişim Becerileri	0	0	3	0	0	0	4

ALN202	Bilim Tarihi ve Felsefe (seç)	1	43 (Çocuk Gelişimi Bölümü ile birleştirilmiş şube)	2	0	0	0	2
ALN204	Bürokrasi(seç)	1	50 (Çocuk Gelişimi Bölümü ile birleştirilmiş şube)	2	0	0	0	2
ALN206	Türkiye'de Siyasal Hayat	1	0	2	0	0	0	2
V. Yarıyıl								
SH301	Uygulamalı Araştırma	1	47	1	2	0	0	5
SH303	Özel Gereksinimli Bireyler ve Bakım Hizmetleri	1	42	3	0	0	0	4
SD104	Yaşlılarla Sosyal Hizmet	1	47	3	0	0	0	4
SH307	Birey ve Ailelerle Sosyal Hizmet	1	36	3	0	0	0	4
SH309	Sosyal Hizmet Yönetimi	1	42	3	0	0	0	5
SD301	Madde Bağımlılığı ve Sosyal Hizmet	1	48	3	0	0	0	4
SD303	Sosyal Hizmette Temel Kavramlar ve Tartışmalar	0	0	3	0	0	0	4
SD305	Doğal Afetler ve Sosyal Hizmet	1	42	3	0	0	0	4
SD307	Kentleşme ve Sosyal Hizmet	0	0	3	0	0	0	4
VI. Yarıyıl								
SH312	Girişimcilik Ve Proje Yönetimi	1	43	2	1	0	0	5
SH314	Sosyal Hizmet Mevzuatı	1	44	3	0	0	0	5
SH316	Göçmen ve Sığınmacılarla Sosyal Hizmet	1	51	3	0	0	0	4
SH318	Grup ve Toplumla Sosyal Hizmet	1	46	3	0	0	0	4
SH320	Kadın Sorunları ve Sosyal Hizmet	1	41	3	0	0	0	4
SD302	Adli Sosyal Hizmet	1	25	3	0	0	0	4
SD304	Aile Psikolojisi ve Eğitimi	1	17	3	0	0	0	4
SD306	Terör ve Sosyal Hizmet	1	25	3	0	0	0	4
SD308	Tıbbi ve Psikiyatrik Sosyal Hizmet	1	22	3	0	0	0	4
VII. Yarıyıl								
SH405	Sosyal Hizmet Uygulaması I	1	46	0	6	0	0	10
SD401	Rapor Yazma ve Resmi Yazışma Teknikleri	1	50	3	0	0	0	5
SD403	Çocuk Suçluluğu ve Sosyal Hizmet	1	50	3	0	0	0	5
SD405	Dezavantajlı Gruplar ve Sosyal Hizmet	0	0	3	0	0	0	5
SD407	Sivil Toplum Örgütleri ve Sosyal Hizmet	0	0	3	0	0	0	5
SH209	Sosyal Antropoloji	0	0	3	0	0	0	5
SD411	Ruh Sağlığı ve Bozuklukları	1	46	3	0	0	0	5
SD413	Karşılaştırmalı Sosyal Refah Sistemleri	0	0	3	0	0	0	5
SD415	Kriz Müdahale	1	52	3	0	0	0	5

VIII. Yarıyıl								
SH410	Sosyal Hizmet Uygulaması II	1	45	0	6	0	0	10
SD402	Sosyal Hizmet Tarihi	1	57	5	0	0	0	5
SD404	Aile Kurumu ve Hukuku	0	0	5	0	0	0	5
SD406	Suçluluk ve Sosyal Hizmet	1	61	5	0	0	0	5
SD408	Okul Sosyal Hizmeti	1	59	5	0	0	0	5
SD410	Sosyal Hizmette Ekiple Çalışma Becerileri	0	0	5	0	0	0	5
SD412	Özel Sosyal Hizmet Kurumları Yönetimi	0	0	5	0	0	0	5
SD414	Medya ve Sosyal Hizmet	1	59	5	0	0	0	5
SD416	Sokak Sosyal Hizmeti	0	0	5	0	0	0	5

Tablo 5.6. Sosyal Hizmet Bölümü Ders İzlençeleri.pdf
Pdf Olarak Eklendi.

Tablo 5.5 Ders-Program Çıktısı İlişkisi

1.Yarıyıl Ders Planı																		
Ders Kodu	Ders Adı	PÇ 1	PÇ 2	PÇ 3	PÇ 4	PÇ 5	PÇ 6	PÇ 7	PÇ 8	PÇ 9	PÇ 10	PÇ 11	PÇ 12	PÇ 13	PÇ 14	PÇ 15	PÇ 16	PÇ 17
SH103	Sosyal hizmete Giriş	5	4	4	4	4	4	5	2	2	4	5	4	5	4	4	4	4
SH109	Türkiye'nin Toplumsal Yapısı	3	5	5	3	4	5	1	1	1	2	1	5	3	4	1	3	3
SH101	Sosyoloji	1	2	4	4	3	1	2	1	2	4	4	1	3	3	3	3	3
SH105	Psikolojiye Giriş	5	4	5	5	4	5	4	4	4	4	4	5	4	4	5	4	4
TUR101	Türk Dili I	3	3	4	3	2	2	2	2	2	2	4	2	4				
YAD101	Yabancı Dil I																	
AİİT101	Atatürk İlkeleri ve İnkılap Tarihi I																	
GS101	Güzel Sanatlar	4	3	3	3	2	3	4	3	4	3	3	3					
BES103	Beden Eğitimi																	
SD 101	İnsan Hakları	4	5	5	5	4	5	4	5	5	5	4	4					
2.Yarıyıl Ders Planı																		
Ders Kodu	Ders Adı	PÇ 1	PÇ 2	PÇ 3	PÇ 4	PÇ 5	PÇ 6	PÇ 7	PÇ 8	PÇ 9	PÇ 10	PÇ 11	PÇ 12	PÇ 13	PÇ 14	PÇ 15	PÇ 16	PÇ 17
SH112	Sosyal Hizmet Ortamlarında İnceleme	5	5	4	3	4	3	3	1	2	5	4	5	5	3	2	4	4
SH110	Gençlik, Toplum ve Sosyal Hizmetler	4	4	4	4	4	4	4	4	4	4	4	4	4	4	4	4	4
SH104	Hukuka Giriş	5	5	5	5	5	5	5	5	5	5	5	5	5	5	5	4	4
SH116	Temel Bilgi Teknolojisi Kullanımı	5	1	2	3	4	1	3	2	5	5	3	4	3	4	4	4	5
TUR102	Türk Dili II	2	2	2	2	3	2	5	2	2	2	5	2	4				
YAD102	Yabancı Dil II																	
AİİT102	Atatürk İlkeleri ve İnkılap Tarihi II																	
SH114	Kamu Yönetimi ve Sosyal Hizmet	4	2	5	1	3	5	3	1	1	3	5	4	2	2	5	5	2

3.Yarıyıl Ders Planı																		
Ders Kodu	Ders Adı	PÇ 1	PÇ 2	PÇ 3	PÇ 4	PÇ 5	PÇ 6	PÇ 7	PÇ 8	PÇ 9	PÇ 10	PÇ 11	PÇ 12	PÇ 13	PÇ 14	PÇ 15	PÇ 16	PÇ 17
SH211	Sosyal Hizmet Kuram ve Uygulamaları I	5	5	3	3	5	5	4	2	2	5	4	5	5	5	3	4	5
SH213	İnsan Davranışı ve Sosyal Çevre I	4	4	5	4	4	4	4	5	4	4	4	5	4	4	4	4	4
SH215	İktisada Giriş	3	4	4	5	3	4	4	3	3	5	5	4	3	3	3	5	4
SH217	İstatistik	1	1	3	5	4	3	2	2	5	2	1	1	1	3	2	2	4
SH219	Araştırma Teknikleri I	5	5	4	4	4	4	4	4	4	5	4	4	4	4	4	4	4
SD201	Yoksulluk ve Sosyal Hizmet	3	4	4	2	5	5	4	1	1	4	4	5	5	4	3	3	3
SD203	Çocuklarla Sosyal Hizmet	4	5	4	2	4	5	5	3	3	5	4	5	5	5	4	4	3
ALN201	İletişim ve Halkla İlişkiler	5	4	3	1	1	4	3	5	3	1	5	5					
ALN203	İnsan Kaynakları Yönetimi	5	1	2	3	3	3	4	2	3	1	3						
ALN205	Yönetim ve Organizasyon	4	4	4	4	4	4	4	4	3	3	4	4	4	4	4	4	4
4.Yarıyıl Ders Planı																		
Ders Kodu	Ders Adı	PÇ 1	PÇ 2	PÇ 3	PÇ 4	PÇ 5	PÇ 6	PÇ 7	PÇ 8	PÇ 9	PÇ 10	PÇ 11	PÇ 12	PÇ 13	PÇ 14	PÇ 15	PÇ 16	PÇ 17
SH212	Sosyal Hizmet Kuram ve Uygulamaları II	5	5	3	3	5	5	5	2	2	5	4	5	5	5	3	4	4
SH214	İnsan Davranışı ve Sosyal Çevre II	4	4	4	4	4	4	4	4	4	4	4	4	4	4	4	4	4
SH204	Sosyal Hizmet Etiği	5	5	2	5	5	5	5	1	1	5	5	3	5	1	2	2	2
SH216	Sosyal Politika ve Planlama	4	5	5	2	5	5	2	1	1	4	5	4	3	1	3	3	3
SH218	Araştırma Teknikleri II	5	5	5	5	5	5	5	5	5	5	5	5	5	5	5	5	5
SD202	Görüşme ve Rapor Yazma Teknikleri	5	5	2	2	4	4	5	1	5	5	3	4	5	5	4	4	3
SD204	Etkili İletişim Becerileri	2	2	2	1	3	3	2	1	1	5	3	3	4	5	3	5	4
ALN202	Bilim Tarihi ve Felsefe	4	5	5	5	4	5	4	5	5	5	5	5	5	4	4	4	4
ALN204	Bürokrasi	5	4	5	4	5	5	5	5	4	5	5	5	5	4	5	5	5
ALN206	Türkiye'de Siyasal Hayat	5	5	5	5	4	5	4	5	5	5	5	5	5	5	5	5	4
5.Yarıyıl Ders Planı																		
Ders Kodu	Ders Adı	PÇ 1	PÇ 2	PÇ 3	PÇ 4	PÇ 5	PÇ 6	PÇ 7	PÇ 8	PÇ 9	PÇ 10	PÇ 11	PÇ 12	PÇ 13	PÇ 14	PÇ 15	PÇ 16	PÇ 17
SH301	Uygulamalı Araştırma	4	4	4	5	5	5	4	4	4	4	4	4	4	4	4	4	4
SH303	Özel Gereksinimli Bireyler ve Bakım Hizmetleri	4	3	4	3	4	3	3	3	4	3	3	3	4	3	4	4	4
SD104	Yaşlılarla Sosyal Hizmet	5	4	4	4	4	4	4	3	2	5	5	5	4	4	4	4	4
SH307	Birey ve Ailelerle Sosyal Hizmet	5	4	5	4	4	4	5	4	4	5	4	4	4	4	4	4	4
SH309	Sosyal Hizmet Yönetimi	2	4	1	2	2	2	2	1	1	3	4	3	3	3	5	5	4

SD301	Madde Bağımlılığı ve Sosyal Hizmet	3	4	3	2	5	5	5	4	3	4	5	5	5	5	4	5	4
SD303	Sosyal Hizmette Temel Kavramlar ve Tartışmalar	5	3	3	3	4	4	4	2	2	5	4	4	3	4	3	3	3
SD305	Doğal Afetler ve Sosyal Hizmet	5	3	3	2	3	4	3	1	1	4	4	4	4	3	5	4	3
SD307	Kentleşme ve Sosyal Hizmet	3	5	5	3	4	4	4	2	2	3	4	3	4	3	3	4	4

6.Yarıyıl Ders Planı

Ders Kodu	Ders Adı	PÇ 1	PÇ 2	PÇ 3	PÇ 4	PÇ 5	PÇ 6	PÇ 7	PÇ 8	PÇ 9	PÇ 10	PÇ 11	PÇ 12	PÇ 13	PÇ 14	PÇ 15	PÇ 16	PÇ 17
SH312	Girişimcilik Ve Proje Yönetimi	1	1	1	1	3	3	5	1	1	3	1	4	1	4	3	3	1
SH314	Sosyal Hizmet Mevzuatı	5	1	1	3	1	1	4	1	1	5	5	5	2	3	5	4	3
SH316	Göçmen ve Sığınmacılarla Sosyal Hizmet	5	4	4	2	4	5	5	2	4	5	3	5	5	5	4	4	5
SH318	Grup ve Toplumla Sosyal Hizmet	4	4	4	4	4	4	4	4	4	4	4	4	4	4	4	4	4
SH320	Kadın Sorunları ve Sosyal Hizmet	5	4	4	4	4	5	4	3	3	5	4	5	5	4	4	4	3
SD302	Adli Sosyal Hizmet	5	5	4	2	5	4	4	2	2	5	5	5	5	5	4	5	3
SD304	Aile Psikolojisi ve Eğitimi	4	4	5	4	4	4	5	4	4	4	4	4	4	4	4	4	4
SD306	Terör ve Sosyal Hizmet	3	4	3	1	2	2	1	1	1	3	3	4	2	2	2	2	2
SD308	Tıbbi ve Psikiyatrik Sosyal Hizmet	4	4	4	4	4	4	4	4	4	4	4	4	4	4	4	4	4

7.Yarıyıl Ders Planı

Ders Kodu	Ders Adı	PÇ 1	PÇ 2	PÇ 3	PÇ 4	PÇ 5	PÇ 6	PÇ 7	PÇ 8	PÇ 9	PÇ 10	PÇ 11	PÇ 12	PÇ 13	PÇ 14	PÇ 15	PÇ 16	PÇ 17
SH405	Sosyal Hizmet Uygulaması	5	5	5	5	4	5	5	3	5	5	5	5	5	5	5	5	5
SH407	İşbaşında Sosyal Hizmet Eğitimi (Seçmeli)	5	5	5	5	5	5	5	1	5	5	5	5	5	5	5	5	5
SD401	Rapor Yazma ve Resmi Yazışma Teknikleri	4	4	4	4	5	4	4	4	4	4	4	4	4	4	5	4	5
SD403	Çocuk Suçluluğu ve Sosyal Hizmet	3	5	4	4	4	5	4	3	3	4	4	4	4	5	4	4	4
SD405	Dezavantajlı Gruplar ve Sosyal Hizmet	5	5	5	5	5	5	5	5	5	5	5	5	5	5	5	5	5
SD407	Sivil Toplum Örgütleri ve Sosyal Hizmet	3	2	1	1	4	5	5	1	1	2	5	4	2	5	5	5	3
SD409	Sosyal Antropoloji	2	5	2	2	5	5	1	1	1	1	3	3	5	1	1	3	1
SD411	Ruh Sağlığı ve Bozuklukları	4	4	4	4	4	4	4	4	4	4	4	4	4	4	4	4	4
SD413	Karşılaştırmalı Sosyal Refah Sistemleri	3	2	5	2	5	5	2	1	1	5	5	5	5	2	3	5	5
SD415	Krizle Müdahale	5	4	3	2	4	4	4	2	2	5	4	4	3	4	3	4	4

8.Yarıyıl Ders Planı

Ders Kodu	Ders Adı	PÇ 1	PÇ 2	PÇ 3	PÇ 4	PÇ 5	PÇ 6	PÇ 7	PÇ 8	PÇ 9	PÇ 10	PÇ 11	PÇ 12	PÇ 13	PÇ 14	PÇ 15	PÇ 16	PÇ 17
SH410	Sosyal Hizmet Uygulaması II	5	5	5	5	4	5	5	3	5	5	5	5	5	5	5	5	5
SD414	Medya ve Sosyal Hizmet (Seçmeli)	5	5	5	5	5	5	5	4	4	5	5	5	5	5	5	5	5
SD402	Sosyal Hizmet Tarihi (Seçmeli)	5	5	5	5	5	5	5	4	4	5	5	5	5	5	5	5	5
SD416	Sokak Sosyal Hizmeti (Seçmeli)	5	5	5	5	5	5	5	4	4	5	5	5	5	5	5	5	5
SD406	Suçluluk ve Sosyal Hizmet (Seçmeli)	4	4	4	4	5	5	4	2	3	5	5	4	5	4	4		
SD412	Özel Sosyal Hizmet Kurumları Yönetimi (Seçmeli)	3	2	2	2	2	3	4	1	1	2	4	4	3	4	5	4	2
Sd410	Sosyal Hizmette Ekiple Çalışma Becerileri (Seçmeli)	5	3	3	3	4	5	4	1	1	3	4	4	4	3	3	5	5
SD404	Aile Kurumu ve Hukuku (Seçmeli)	4	2	2	2	4	4	4	1	1	4	5	5	4	3	4	5	4
SD408	Okul Sosyal Hizmeti (Seçmeli)																	

* İlişki düzeyleri 1 (çok düşük) ve 5 (çok yüksek) arasında ifade edilmiştir

5.2. Eğitim planının uygulanmasında kullanılacak eğitim yöntemleri, istenen bilgi, beceri ve davranışların öğrencilere kazandırılmasını garanti edebilmelidir.

5.2.1.Öğretim Planının Uygulanmasında Kullanılan Öğretim Yöntemleri

Bölüm Eğitim Planında bulunan derslerin öğrenciye etkin bir biçimde aktarılabilmesi için teorik konuların yanında uygulamalar, projeler vb. faaliyetler gerçekleştirilmektedir.

Sosyal Hizmet eğitiminin temelini ifade eden içerik, teorik olarak öğrencilere anlatılmaktadır. Konunun daha iyi kavratılabilmesi için örneklemeler, iş hayatındaki güncel ve gerçek uygulamalar dersin sorumlu öğretim üyesi tarafından kullanılmaktadır. Dersler yarıyıl bazında sekiz dönem halinde öğrencilere verilmekte, yarıyıl içerisindeki dersler 15 hafta üzerinden işlenmektedir. Tüm dersler 100 puan üzerinden değerlendirilmekte ve başarı katsayısı 4.0 üzerinden hesaplanmaktadır.

Öğretim planında yer alan derslerin içeriğine bağlı olarak öğretim yöntemi belirlenmektedir. Teorik dersler derse dayalı olarak işlenmekte, uygulama dersleri alan çalışmasına bağlı olarak işlenmekte ve sosyal hizmet uygulaması dersleri iş yerinde uzman personel gözetiminde

uygulamalı olarak verilmektedir. Öğretim planı doğrultusunda bölümde kullanılan öğretim yöntemleri (*anlatım, tartışma, gösterip yaptırma, sorun (problem) çözme, işbirlikli öğrenme, gösteri, benzetim (simülasyon), proje, görüşme, beyin fırtınası, ders notları ve kitaplar, stajlar, işbaşı uygulamalı eğitim*) şunlardır:

5.2.1.1.Anlatım

Öğretim elemanının merkezde olduğu, konuyu aktif olarak anlattığı, öğrencinin dinleyici olduğu bir yöntemdir. Güncel sunum tekniklerinin kullanılması ile derslerin görsel zenginliği arttırılmakta, daha etkin sınıf içi iletişim kurulmakta ve ders süresi daha verimli kullanılabilir. Bu yöntemle ders betimleme ve açıklama şeklinde işlenmektedir.

5.2.1.2.Tartışma

Öğrencilerin gruplara ayrılarak, tartışma konusunu çeşitli görüş noktalarına göre ele alıp tartışmalarını ve problem çözme ile ilgili alternatif görüşler ortaya çıkarmalarını sağlayan bir yöntemdir. Bu yöntemle öğrenciler aktif katılıma teşvik edilir, düşünme ve ifade becerilerini ve demokratik tutum geliştirmelerine katkı sağlanır.

5.2.1.3.Gösterip Yaptırma

Bu yöntem Sosyal Hizmetin Beceri temeline özgü derslerde (Görüşme ve Rapor Yazma Teknikleri, Rapor Yazma ve Resmi Yazışma Teknikleri, Sosyal Hizmette Kuram ve Uygulama vb.) öğretim elemanı sınıf önünde yaparak gösterme ve sonrasında öğrencilerin aktif katılımı ile yapmaları ve denemeleri sağlanmaktadır.

5.2.1.4.Sorun (Problem) Çözme

Uygulamalı Araştırma ve Girişimcilik ve Proje yönetimi derslerinde öğrencinin alana ilişkin bir konu/sorunu başından sonuna kadar ele alması ve irdelemesi sağlanmaktadır. Bu kapsamda öğrenci bilimsel araştırma basamaklarını takip eder (a) Sorun belirlenir, (b) Sorun tanımlanır, (c) Olası çözüm yolları aranır ve hipotez geliştirilir, (d) Çözüm yolu sınanır, (e) Sınama doğru çözüme götürürse hipotez doğrulandığı için genellemeye gidilir, (f) Sınama doğru çözüme götürmezse, geriye dönülerek sınama etkinlikleri gözden geçirilir, seçilen diğer bir hipotez tekrar sınanır. Böylece öğrenci problem çözme, bağımsız çalışma, yaratıcı düşünme, eleştirel düşünme gibi yeteneklerini geliştirmektedir.

5.2.1.5.İşbirlikliÖğrenme

Öğretim planında yer alan farklı derslerde, öğretim elemanın inisiyatifine bağlı olarak, öğrencilerin, heterojen gruplarda bir araya gelerek işbirliği kurma, işbirliği sırasında yardım etme ve yardım alma ve ekip çalışmasına yatkınlık konusunda kazanımlar elde ettiği bir öğretim yöntemidir.

5.2.1.6.Proje

Proje tabanlı öğrenim, öğrencileri Sosyal Hizmet alanına ilişkin sorunlar ve çözümleriyle

uğraşmaya ve bunun sonunda inovatif sosyal girişimler oluşturmaya yönlendiren bir öğretim yoludur. Bu kapsamda eğitim planında yer alan başta Girişimcilik ve Proje Yönetimi dersinde, söz konusu yöntem kullanılmaktadır.

5.2.1.7. Görüşme

Öğrencilerin bilgiyi kaynağından alması için alanda uzman kişilerin Sosyal Hizmet Ortamlarında

İnceleme dersi kapsamında öğrencilerin Sosyal Hizmet ortamlarında çalışan uzmanlarla görüşmeleri sağlanmaktadır. Ayrıca Sosyal Hizmet Kulübü etkinlikleri kapsamında yine farklı alanlardan uzmanlar öğrencilerine bilgi aktarmak için davet edilmekte ve etkinlik düzenlenmektedir. 2020 – 2021 Eğitim Öğretim Yılında yaklaşık 6 etkinlik (online) düzenlenmiştir.

5.2.1.8. Beyin Fırtınası

Grup çalışması, tartışma, işbirlikli öğrenme ve sorun çözme yöntemlerinin kullanıldığı derslerde Beyin fırtınası yöntemi de kullanılmaktadır. Öğrencilerin değerlendirme ya da sınırlama olmaksızın bir sorunun çözümüne ilişkin mümkün olduğunca fazla çözüm yollarını üretmek için düzenlenmiş bir grup çalışması sürecidir. Beyin fırtınası yöntemiyle, öğrencilerin fikir üretmelerini sağlamak ve kendilerini ifade etmelerini kolaylaştırmak amaçlanmaktadır.

5.2.1.9. Ders Notları ve Kitapları

Öğretim planındaki tüm dersler, Bologna Bilgi Sistemi ve Öğrenci Bilgi Sistemi üzerinden öğrencileri ders içeriği ve akışı doğrultusunda bilgilendirmek, ders kapsamında kullanılacak temel ve yardımcı kaynaklar, ders notları ve diğer materyalleri tanıtmak, tavsiye etmek amacıyla kullanılmaktadır.

5.2.1.10. Sosyal Hizmet Uygulaması I-II

Sosyal Hizmet Uygulaması kapsamında, öğrenciler müfredatlarında yer alan ve yedinci veya sekizinci yarıyıllarda Sosyal Hizmet özel ya da kamu kurum ve kuruluşlarında uygulamalı eğitim yapabilmektedirler. Toplam 30 AKTS'lik bir ders olarak eğitim müfredatında yer alan Sosyal Hizmet Uygulaması kapsamında öğrenciler haftada 1 gün olmak üzere akademik yılın güz veya bahar dönemlerinde 15 hafta boyunca uygulamalı eğitim alma imkânına sahiptir. Daha önce Sosyal Hizmet Uygulaması I ve Sosyal Hizmet Uygulaması II dersi kapsamında çeşitli kurum ve kuruluşlarda uygulama gören öğrencilerin iş kazası riskine karşı sigortaları Yüksekokulumuzca yapılmaktaydı. Ancak Yükseköğretimde Uygulamalı Eğitimler Çerçeve Yönetmeliği kapsamında şu an sigorta işlemleri yapılmamaktadır.

Kanıt

5.2.1.10 Yükseköğretimde Uygulamalı Eğitimler Çerçeve Yönetmeliği

Pdf olarak eklendi.

5.2.2. Öğretim Planında Derslerin Alınması İlişkisi

Öğretim planında birbirini takip eden dersler (İnsan Davranışı ve Sosyal Çevre I-II; Sosyal Hizmet Kuram ve Uygulamaları I-II, Araştırma Teknikleri I-II vb.) aynı akademik yıl içerisinde güz ve bahar dönemlerinde birbirini takip eder şekilde verilmektedir. Burada amaç öğrencinin bilgi birikiminin tümdengelim yöntemi ile aşamalı olarak geliştirilmesi stratejisi izlenmektedir. Müfredat dersleri içerisinde ön ders şartı yer almamakta olup öğrencinin alt yarıyıldan dersi kalması durumunda danışman öğretim elemanı tarafından ders kayıtları esnasında öncelikli olarak bu derslerin verilmesi sağlanmaktadır.

5.2.3. Öğretim Planı

Sosyal Hizmet Bölümü öğretim planı oluşturulurken Türkiye’de ve diğer ülkelerde Sosyal Hizmet alanında eğitim veren diğer üniversitelerin öğretim planları incelenmiştir. Öğretim planı oluşturulmasında dikkat edilen diğer hususlar ise Ulusal Sosyal Hizmet Eğitim Öğretim Standartları, Türkiye Yükseköğretim Yeterlilikler Çerçevesi ve Afyon Kocatepe Üniversitesi Türkiye Yükseköğretim Yeterlilikler Çerçevesi Uyumu ve Müfredat Revizyonu Kılavuzu’nda belirtilen kriterlerdir.

Bölüm öğretim planındaki derslerin dağılımı yapılırken, birinci yarıyıl, öğrenciyi üniversite hayatına ve alana hazırlayıcı nitelikte temel dersleri içermesi sağlanmıştır. İkinci yarıyıl dersleri de birinci yarıyıllı destekler nitelikte olup bu yarıyıldan öğrenciyi Sosyal Hizmet ile ilgili teorik temel dersler anlatılmakta, böylelikle öğrencilerin hem alanı hem de alanda çalışan kurum ve kuruluşların işleyişleri hakkında bilgilenmesi amaçlanmıştır. Üçüncü yarıyıldan itibaren sekizinci yarıyıla kadar alana özgü dersler, uygulama dersleri ve araştırma dersleri verilmektedir. Birikimli bilginin verilmesini sağlamak adına zorunlu derslerin yanı sıra seçmeli derslerin dağılımı da Sosyal Hizmet alanlarında etkinlik düzeylerine göre öncelikleri planlanmıştır. Yedinci ve sekizinci yarıyıldan itibaren uygulamalı eğitim almaları sağlanabilmektedir. Öğretim planı, yarıyıllara ilişkin derslerin dağılımı ve seçmeli dersler Tablo 5.1., 5.2. ve 5.3.’te gösterilmiştir.

Sandıklı Uygulamalı Bilimler Sosyal Hizmet Bölümünde eğitim alan öğrenciler, öncelikle lisans düzeyi eğitime adapte edilmekte, sonrasında alana ilişkin temel bilgilere erişmekte, bunları takiben ise farklı Sosyal Hizmet alanlarına yönelik ihtiyaç duyacakları bilgi ve becerileri içeren dersleri belirli bir sistematik dâhilinde almaktadırlar.

Yükseköğretim Kurulu, öğretim planında yer alan derslerin kalitesi ve kapsamını dönemsel olarak incelemekte ve geliştirmekte, yine eğitim öğretim kalitesinin sağlanması kapsamında Afyon Kocatepe Üniversitesince her dönem gerçekleştirilen öğrenci memnuniyet anketlerinden elde edilen veriler doğrultusunda dersi veren öğretim üyesi ile bilgi alışverişini gerçekleştirilmektedir. Öğretim planında kalitenin sağlanması amacı ile güncel gelişmeler takip edilerek uygun derslerde bu gelişmeler öğrencilere aktarılmakta, öğretim planının etkinliğinin artırılması amacı ile teknolojik gelişmeler de öğretim yöntemlerinde destek unsur olarak kullanılmaktadır.

5.3. Eğitim planının öngörüldüğü biçimde uygulanmasını güvence altına alacak ve sürekli gelişimini sağlayacak bir eğitim yönetim sistemi bulunmalıdır.

Afyon Kocatepe Üniversitesi, Sandıklı Uygulamalı Bilimler Yüksekokulu Sosyal Hizmet Bölümü

Öğretim Planı, Yüksekokul Müdürü ve öğretim elemanlarından oluşan Bölüm Kurulu tarafından sürekli olarak incelenmekte ve geliştirilmektedir. Bölüm kurulu, tüm bölüm öğretim elemanlarını Öğretim Planı konusunda bilgilendirmekte ve Akademik Kurulda alınan kararlar doğrultusunda çalışmalarını yürütmektedir.

Her akademik yılda açılması planlanan derslere yönelik öğretim üyesi görevlendirmesi Yüksekokul Kurul kararı ve onayı ile gerçekleştirilmektedir. Güz ve bahar yarıyılları sonunda ise o yarıyılın değerlendirilmesi ve gelecek yarıyıl için de görüş ve öneriler alınmaktadır. Akademik açılış ve kapanış toplantıları dışında belli aralıklarla Yüksekokul yönetiminden, öğretim elemanlarından ve öğrencilerden gelen bildirimlere göre oluşacak gündeme ilişkin de toplantılar gerçekleştirilir.

Öğretim planında yer alan derslerin içerik, değerlendirme, öğrenim çıktıları, ders planı vb. bilgilerinin standart bir şekilde sunumu ve uygulama birliği için her derse ait ders planı Bologna Bilgi Sistemine tanımlanmaktadır. Sosyal Hizmet Bölümü öğretim planı AKÜ Bologna Bilgi Sistemi ile yürütülmektedir. Bölüm öğretim planında yer alan tüm bilgiler (ders çıktıları, ders içerikleri, ders kaynakları vb.) dönem başında bu sistem yardımı ile güncellenmektedir. Sosyal Hizmet Bölümü ders içeriklerini paylaşma, duyurular vb. için Yüksekokul web sayfası <https://subyo.aku.edu.tr/> ve AKÜ Öğrenci Bilgi Sistemi (OBS) ders yönetim sistemi kullanılmaktadır.

5.4. Eğitim Planı, En az bir yıllık ya da en az 32 kredi ya da en az 60 AKTS kredisi tutarında temel bilim eğitimi içermelidir.

5.4. Öğretim Planında yer alan "Temel Bilim Eğitimi" 61 AKTS düzeyindedir.

5.4.1. Öğretim planının "alanına uygun temel öğretim" bileşeni 61 AKTS genel toplamda %25,42'lik bir ağırlığa sahiptir. Söz konusu AKTS toplamları Tablo 5.1. yardımıyla gösterilmiştir.

5.4.2. Programın alanına uygun temel öğretim derslerinin tamamı zorunlu ders olup, derslere ilişkin sınıf büyüklükleri Tablo 5.4. yardımıyla gösterilmiştir.

5.5. En az bir buçuk yıllık ya da en az 48 kredi ya da en az 90 AKTS kredisi tutarında temel (mühendislik, fen, sağlık...vb.) bilimleri ve ilgili disipline uygun meslek eğitimi içermelidir.

5.5. Öğretim planında yer alan "Temel Bilimleri ve İlgili Disipline Uygun Meslek Eğitimi" 90 AKTS düzeyindedir.

5.5.1 Öğretim planının "alanına uygun öğretim" bileşenini bileşeni 90 AKTS genel toplamda %37,5'lik bir ağırlığa sahiptir. Söz konusu AKTS toplamları Tablo 5.1. yardımıyla gösterilmiştir.

5.5.2 Programın alanına uygun temel öğretim derslerinin tamamı zorunlu ders olup, derslere ilişkin sınıf büyüklükleri Tablo 5.4. yardımıyla gösterilmiştir.

5.6. Eğitim programının teknik içeriğini bütünleyen ve program amaçları doğrultusunda genel eğitim olmalıdır.

5.6. Öğretim planında, eğitim programının teknik içeriğini bütünleyen ve program amaçları doğrultusunda genel eğitim olarak belirlenen dersler 89 AKTS düzeyindedir.

5.6.1 Programın amaçları doğrultusunda, program içeriğini tamamlayan seçmeli dersler 71 AKTS olup %29,58'lik bir ağırlığa sahiptir. Buna ek olarak tablolarda "diğer" başlığı ile gösterilen zorunlu YÖK dersleri ise 18 AKTS olup %7,5'lik bir ağırlığa sahiptir. Söz konusu AKTS toplamları Tablo 5.1. yardımıyla gösterilmiştir.

5.6.2 Mezuniyet için öğretim planında, alanına uygun temel öğretim dersleri 61 AKTS, alanına uygun öğretim dersleri 90 AKTS, alan içi ve alan dışı seçmeli dersler 71 AKTS ve diğer dersler 18 AKTS olarak gösterilmiştir. Toplam 240 AKTS sağlanmaktadır. En az 240 AKTS koşulunu sağlamaktadır. Öğretim planında söz konusu AKTS sayıları ve ders dağılımları Tablo 5.1., 5.2.,5.3.'te gösterilmiş olup; dersler ve sınıf büyüklükleri ise Tablo 5.4'te verilmiştir.

5.7. Öğrenciler, önceki derslerde edindikleri bilgi ve becerileri kullanacakları, ilgili standartları ve gerçekçi kısıtları ve koşulları içerecek bir ana uygulama/tasarım deneyimiyle, hazır hale getirilmelidir.

5.7.1. Sosyal Hizmet Bölümü öğretim planında, mesleki uygulamalı derslerin yanı sıra alınan teorik ve kavramsal eğitimin alanda uygulanmasına yönelik "Sosyal Hizmet Uygulaması I" ve "Sosyal Hizmet Uygulaması II" dersleri bulunmaktadır. Sosyal Hizmet Uygulaması dersleri kapsamında, öğrenciler kamu kurumları ve sektör işletmelerinde dönem içerisinde aldıkları teorik ve uygulamalı dersleri, uygulamalı olarak gerçekleştirmekte ve bilgi, beceri ve yetkinliklerini geliştirerek güncel tutmakta ve gerçekçi koşullar ile öğrendiklerini birleştirmektedirler.

5.7.1.1. Sosyal Hizmet Uygulaması

Sosyal Hizmet Bölümü öğrencileri müfredatlarında yer alan ve yedinci veya sekizinci yarıyıllarda Afyonkarahisar ili sınırları içerisindeki kamu ya da özel kuruluşlarda uygulamalı eğitim yapabilmektedirler. Her iki dönemde de 10'ar AKTS'lik bir ders olarak yer alan Sosyal Hizmet Uygulaması kapsamında öğrenciler, haftada 1 gün ve günlük 6 saat olmak üzere akademik yılın güz veya bahar dönemlerinde 15 hafta boyunca, uygulamalı eğitim alma imkânına sahiptir. Öğrenciler 15 haftalık bu süreçte haftalık faaliyet raporu, kurum tanıtma raporu, uygulama alanı inceleme raporu ve vaka süreç raporlarını uygulama yeri sorumlusunun onayını alarak oluşturur, söz konusu raporları, sorumlu öğretim üyeleri tarafından değerlendirilmektedir. Daha önce Sosyal Hizmet Uygulaması I ve Sosyal Hizmet Uygulaması II dersi kapsamında çeşitli kurum ve kuruluşlarda uygulama gören öğrencilerin iş kazası riskine karşı sigortaları Yükseköğretimde Uygulamalı Eğitimler Çerçeve Yönetmeliği kapsamında şu an sigorta işlemleri yapılmamaktadır.

5.7.2. Öğrencilerin alan uygulama deneyiminin sağlanmasını gösterir, ders ve sınıf büyüklükleri Tablo 5.4. yardımıyla gösterilmiştir.

6. ÖĞRETİM KADROSU

6.1. Öğretim kadrosu, her biri yeterli düzeyde olmak üzere, öğretim üyesi-öğrenci ilişkisini, öğrenci danışmanlığını, üniversiteye hizmeti, mesleki gelişimi, sanayi, mesleki kuruluşlar ve işverenlerle ilişkiyi sürdürebilmeyi sağlayacak ve programın tüm alanlarını kapsayacak biçimde sayıca yeterli olmalıdır.

6.1.1. Bölüm öğretim elemanları ve diğer birimlerden öğretim elemanlarından oluşan öğretim kadrosunun analizi Tablo 6.1. ve Tablo 6.2.'de gösterilmiştir.

6.1.2. Sosyal Hizmet Bölümü, bir profesör, iki doçent, bir doktor öğretim üyesi, bir öğretim görevlisi ve bir araştırma görevlisi olmak üzere altı kişilik akademik kadrosu ile bölüm faaliyetlerini yürütmektedir. Bölüm öğretim elemanları haricinde Sandıklı Uygulamalı Bilimler Yüksekokulu Çocuk Gelişimi Bölümü öğretim elemanları ve üniversitenin diğer birimlerinden öğretim elemanları ile dersler eksiksiz olarak sürdürülmektedir. Kadrolu öğretim elemanı sayısı bakımından minimum kriterleri karşılamaktadır.

6.1.3. Bölüm öğretim kadrosu, bir çok farklı Sosyal Bilimden yetişmiş nitelikli öğretim elemanları bakımından oldukça zengin olmakla birlikte Sosyal Hizmet alanı temelinde yetişmiş nitelikli personele ihtiyacını kısmi olarak karşılamaktadır. İhtiyaca binayen Sosyal Hizmet alanında doktor öğretim üyesi alımı için ilana çıkmış, süreç devam etmektedir.

Kanıtlar

**Tablo 6.1 Öğretim Kadrosu Yük Özeti
[Sosyal Hizmet]**

Öğretim elemanının adı ve soyadı	TZ,YZ, DSÜ ¹	Son iki yarıyılıda verdiği dersler (Dersin kodu/kredisi/yarıyılı/yılı) ²	Toplam etkinlik dağılımı ³		
			Öğretim	Araştırma	Diğer ⁴
SUBYO Sosyal Hizmet Bölümü Öğretim Elemanları					
Doç. Dr. Hamdi Korkman	TZ	CG105/AKTS:5/GÜZ/2022-2023 SD411/AKTS:4/GÜZ/2022-2023 SH105/AKTS:3/GÜZ/2022-2023 SH213/AKTS:3/GÜZ/2022-2023 SH413/AKTS:3/GÜZ/2022-2023 ALN202/ AKTS:4/BAHAR/2022-2023 PSİ108/AKTS:4/BAHAR/2022-2023 SD304/ AKTS:5/BAHAR/2022-2023 SD308/AKTS:5/BAHAR/2022-2023 SH112/AKTS:6/BAHAR/2022-2023 SH114/AKTS:5/BAHAR/2022-2023	%60	%40	0

Öğretim elemanının adı ve soyadı	TZ,YZ, DSÜ ¹	Son iki yarıyılıda verdiği dersler (Dersin kodu/kredisi/yarıyılı/yılı) ²	Toplam etkinlik dağılımı ³		
			Öğretim	Araştırma	Diğer ⁴
SUBYO Sosyal Hizmet Bölümü Öğretim Elemanları					

Dr. Öğretim Üyesi Hüseyin Batman	TZ	SD201/AKTS:4/GÜZ/2022-2023	%60	%40	0
		SD305/AKTS:4/GÜZ/2022-2023			
		SD403/AKTS:3/GÜZ/2022-2023			
		SD415/AKTS:3/GÜZ/2022-2023			
		SH211/AKTS:3/GÜZ/2022-2023			
		SH305/AKTS:3 GÜZ/2022-2023			
		SH307/AKTS:3/GÜZ 2022-2023			
		SH409/AKTS:10/GÜZ/2022-2023			
		SD302/ AKTS:4/BAHAR/2022-2023			
		SD306/AKTS:4/BAHAR/2022-2023			
		SD404/ AKTS:5/BAHAR/2022-2023			
		SD406/AKTS:5/BAHAR/2022-2023			
		SH212/AKTS:6/BAHAR/2022-2023			
		SH314/AKTS:5/BAHAR/2022-2023			
SH318/AKTS:4/BAHAR/2022-2023					
SH410/AKTS:10/BAHAR/2022-2023					

Öğretim elemanının adı ve soyadı	TZ,YZ, DSÜ ¹	Son iki yarıyılıda verdiği dersler (Dersin kodu/kredisi/yarıyılı/yılı) ²	Toplam etkinlik dağılımı ³		
			Öğretim	Araştırma	Diğer ⁴
SUBYO Sosyal Hizmet Bölümü Öğretim Elemanları					
Dr. Öğretim Üyesi Melike YALÇIN	TZ	SD302/AKTS:4/BAHAR/2022-2023 SD408/ AKTS:5/BAHAR/2022-2023 SH110/AKTS:5/BAHAR/2022-2023 SH204/AKTS:5/ BAHAR/2022-2023 SH216/AKTS:4/ BAHAR/2022-2023 SH320/AKTS:4/ BAHAR/2022-2023	%60	%40	0

Öğretim elemanının adı ve soyadı	TZ,YZ, DSÜ ¹	Son iki yarıyılıda verdiği dersler (Dersin kodu/kredisi/yarıyılı/yılı) ²	Toplam etkinlik dağılımı ³		
			Öğretim	Araştırma	Diğer ⁴
SUBYO Sosyal Hizmet Bölümü Öğretim Elemanları					
Dr. Öğretim Üyesi Mahmut Erdil	TZ	SOS124/AKTS:3/BAHAR/2022-2023 SOS124/ AKTS:3/BAHAR/2022-2023 SH104/AKTS:5/BAHAR/2022-2023 SH114/AKTS:3/ BAHAR/2022-2023 SH312/AKTS:5/ BAHAR/2022-2023 SOS320/AKTS:4/ BAHAR/2022-2023	%70	%30	0

Öğretim elemanının adı ve soyadı	TZ,YZ, DSÜ ¹	Son iki yarıyılıda verdiği dersler (Dersin kodu/kredisi/yarıyılı/yılı) ²	Toplam etkinlik dağılımı ³		
			Öğretim	Araştırma	Diğer ⁴
SUBYO Sosyal Hizmet Bölümü Öğretim Elemanları					
Arş. Gör. Çağatay Serkan KAYA	TZ		%0	%30	%70

Tablo 6.2 Öğretim Kadrosunun Analizi
[Sosyal Hizmet]

Öğretim elemanını	Unvanı	TZ, YZ,	Aldığı son	Mezun olduğu	Deneyim süresi, yıl	Etkinlik düzeyi ³ (yüksek, orta, düşük, yok)
-------------------	--------	---------	------------	--------------	---------------------	---

n adı ve soyadı ¹		DS Ü ²	akademik unvan	son kurum ve mezuniyet Yılı	Kamu/ özel sektör deneyimi	Öğretim deneyimi	Bu kurumdaki deneyimi	Mesleki kuruluşlarda	Araştırmada	Dış paydaşlara verilen danışmanlıkta
Hamdi Korkman	Doç.Dr.	TZ	Doç.	Necmettin Erbakan Ün. PDR Doktora Prog.- 2014	28 yıl	7 yıl	6 yıl	Yok	Yüksek	Yok
Hüseyin Batman	Dr.Öğretim Üyesi	TZ	Dr.	Ankara Üniversitesi, Sağlık Bilimleri Enstitüsü. Sosyal Hizmet	23 yıl	2 yıl	2 yıl	Yüksek	Yüksek	Yok
Melike Yalçın	Dr.Öğretim Üyesi	TZ	Dr.	Hacettepe Üniversitesi Sosyal Hizmet Doktora Programı/ 2020	14 yıl	2 yıl	6 ay	Düşük	Yüksek	Orta
Mahmut Erdil	Dr.Öğretim Üyesi	TZ	Dr.	İnönü Üniversitesi, Sosyal Bilimler Enstitüsü	12 yıl	6 ay	6 ay	Orta	Yüksek	Yok
Gökçe ULUIŞIK	Öğr. Gör.	TZ	Öğr. Gör.	University of Sussex	9 yıl 6 ay	4 yıl 6 ay	4 yıl 6 ay	Orta	Yüksek	Yok
Rabia Ruveyda ELMALI	Arş. Gör.	TZ	Arş. Gör.	Selçuk Üniversitesi, 2020	Yok	4 yıl	2 yıl	Orta	Orta	Yok
Çağatay Serkan Kaya	Arş. Gör.	TZ	Arş. Gör.	Selçuk Üniversitesi 2019	5 yıl	2 yıl	2 yıl	Yüksek	Orta	Yok

6.2. Öğretim kadrosu yeterli niteliklere sahip olmalı ve programın etkin bir şekilde sürdürülmesini, değerlendirilmesini ve geliştirilmesini sağlamalıdır.

6.2.1 Öğretim kadrosunun, her biri kendi alanında hem mesleki kuruluşlar hem de öğretim deneyimi olarak oldukça nitelikli ve deneyimlidir. Söz konusu özellikler Tablo 6.2. de gösterilmiştir. Tabloya göre dış paydaşlara yönelik çalışmaların artırılması gerekliliği göze çarpmaktadır. Böylece bölümün geliştirilmesine yönelik katkı sağlanması planlanmaktadır.

6.2.2 Ders vermekle yükümlü olan öğretim üyesi ve öğretim görevlilerinin özet özgeçmişlerini belirtilen formata uygun şekilde “6.2. Sosyal Hizmet Bölümü Öğretim Elemanları Özgeçmişleri” olarak kanıtlara eklenmiştir.

Kanıtlar

6.2. Sosyal Hizmet Bölümü Öğretim Elemanları Özgeçmişleri.pdf

ÖZGEÇMİŞ

ADI- SOYADI	Hamdi Korkman
UNVANI	Doç. Dr.

ALINAN DERECELER			
Alınan Derece	Bölüm/program	Üniversite	Tarih
Ön lisans			
Lisans	Psikoloji	İSTANBUL ÜNİVERSİTESİ	1998
Yüksek lisans	Psikolojik Danışmanlık ve Rehberlik	DOKUZ EYLÜL ÜNİVERSİTESİ	2012
Doktora	Psikolojik Danışmanlık	NECMETTİN ERBAKAN ÜNİVERSİTESİ	2021

KURUMLA İLGİLİ BİLGİLER			
Kuruma ilk atanma tarihi	Eylül-2017		
Kurumdaki hizmet süresi	6 yıl		
Kurumda alınan unvanlar		Birim	Tarih
Bölüm Başkanı		Sandıklı Uygulamalı Bilimler Y.O	Şubat-2021

DİĞER İŞ DENEYİMİ		
Çalışılan Kurum /işletme	Çalışma süresi	Pozisyon/Unvan
Sağlık Bakanlığı	28 yıl	Psikolojik Danışman

DANIŞMANLIKLAR			
Yıl	Yüksek Lisans/ Doktora	Tez Adı	Bitiş Tarihi
-	-	-	-

PATENTLER /ÖDÜLLER			
Yıl	Patent / Ödül Adı	Alan	Kurum
-		-	-

ÜYE OLUNAN MESLEKİ VE BİLİMSEL KURULUŞLAR		
Kurum / Kuruluş adı	Üye olunan yıl	Görev
Sosyal Hizmet Uzmanları Derneği	2001	Üye

KURUMSAL VE MESLEKİ HİZMETLER (Görevler)			
Yıl	Görev	Başlangıç tarihi	Bitiş Tarihi

-	-	-	-
---	---	---	---

SON BEŞ YILDAKİ BELLİ BAŞLI YAYINLAR

A. Uluslararası Hakemli Dergilerde Yayımlanan Makaleler

1. ÖZER ESİN, KORKMAN HAMDİ (2022). Investigation of the Correlation Between Self-Esteem and

Coping Strategies of Students Attending Secondary School

. International Journal of Progressive Education, 18(1), 42-51., Doi: 10.29329/ijpe.2022.426.3 (Yayın No: 7554497)

2. KORKMAN HAMDİ,ÇOLAK TUĞBA SEDA (2021). Investigation of the relationship between Covid-19

fear and intolerance of uncertainty and generalized anxiety disorder. International Online Journal

of Education and Teaching, 8(1), 418-431. (Yayın No: 6814232)

3. TEKEL ESRA,KORKMAN HAMDİ (2020). Teacher Candidates' Cognitive Avoidance and Intolerance

of Uncertainty Predicting Alexithymia. International Journal of Progressive Education, 16(5), 275-

287., Doi: 10.29329/ijpe.2020.277.17 (Yayın No: 6794040)

4. ÖZER ESİN,KORKMAN HAMDİ (2020). Investigation of the relationship between school climate,

coping strategies, and peer bullying in secondary school students. İlköğretim Online, 19(4), 2503-

2513., Doi: 10.17051/ilkonline.2020.764618 (Yayın No: 6813960)

5. KORKMAN HAMDİ,TEKEL ESRA (2020). Mediating Role of Empathy in the Relationship between

Emotional Intelligence and Thinking Styles. International Journal of Contemporary Educational

Research, 7(1), 192-200., Doi: 10.33200/ijcer.659376 (Yayın No: 6793949)

6. KORKMAN HAMDİ,DOĞUTEPE ELVİN,KARAKAŞ SİREL (2016). İşitsel Sözel Öğrenme Testi Performansına Demografik Değişkenlerin

Etkisi. Yeni Symposium, 54(3), 2-9., Doi: 10.5455/NYS.20160711053323 (Yayın No: 5075702)

7. CAN HANDAN, DOĞUTEPE ELVİN, TORUN YAZIHAN NAKŞİDİL, KORKMAN HAMDİ, ERDOĞAN BAKAR

EMEL (2016). İşitsel Sözel Öğrenme Testi Yapı Geçerliği. Türk Psikiyatri Dergisi, 27(3), 195-203.,

Doi: 10.5080/u8020 (Yayın No: 3902677)

B. Uluslararası Bilimsel Toplantılarda Sunulan ve Bildiri Kitabında (Proceedings) Basılan Bildiriler

KORKMAN HAMDİ (2018). Ortaçağ İslam Felsefesinin Psikoloji Tarihinde Yeri Var Mı?. III. İNES

Education and Social Science Congress (ESS - 2018), 477-477. (Özet Bildiri/Sözlü Sunum)(Yayın

No:6890913)

1.

KORKMAN HAMDİ (2018). TÜMELLER TARTIŞMASININ PSİKOLOJİ BİLİMİ AÇISINDAN

DOĞURGULARI.

III. INES Education and Social Science Congress (ESS - 2018), 476-476. (Özet Bildiri/Sözlü Sunum)(Yayın No:6890949)

2.

KORKMAN HAMDİ (2018). Ruh-Beden Sorunu Temelinde Psikolojinin Antik Felsefedeki Kökleri.

4.ULUSLARARASI SOSYAL BEŞERİ VE İDARİ BİLİMLER SEMPOZYUMU, 308-308. (Özet Bildiri/Sözlü

Sunum)(Yayın No:6886490)

3.

2

KORKMAN HAMDİ (2020). RUMİNASYON VE SOSYAL PROBLEM ÇÖZME ARASINDAKİ İLİŞKİNİN İNCELENMESİ. VI. Uluslararası TURKCESS Eğitim ve Sosyal Bilimler Kongresi 30 Ekim- 1

Kasım 2020/istanbul, 183-184. (Özet Bildiri/Sözlü Sunum)(Yayın No:6886284)

4.

KORKMAN HAMDİ, ULUIŞIK GÖKÇE (2021). ÜNİVERSİTE ÖĞRENCİLERİNİN YALNIZLIK VE HAYATIN

ANLAM VE AMACI KONUSUNDAKİ EĞİLİMLERİ İLE AKILLI TELEFON BAĞIMLILIKLARI ARASINDAKİ

İLİŞKİSİNİN İNCELENMESİ. VII. Uluslararası TURKCESS Eğitim ve Sosyal Bilimler Kongresi, 161-162.

(Özet Bildiri/Sözlü Sunum)(Yayın No:7192179)

5.

KORKMAN HAMDİ (2022). Öğretmenlerin Yaşam Doyumları ve Yaşam Boyu Öğrenme Eğilimleri ile

Öğretmenlik Mesleğine Yönelik Tutumları Arasındaki İlişkinin İncelenmesi. VIII. TURKCESS Uluslararası Eğitim ve Sosyal Bilimler Kongresi 2022 (Özet Bildiri/Sözlü Sunum)(Yayın No:7765109)

6.

KORKMAN HAMDİ, BATMAN HÜSEYİN (2022). Göçmen Çocuklarda Cinsel İstismar Olgusu. VIII.

TURKCESS Uluslararası Eğitim ve Sosyal Bilimler Kongresi 2022 (Özet Bildiri/Sözlü Sunum)(Yayın

No:7765099)

7.

ÖZER ESİN, KORKMAN HAMDİ (2019). ORTAOKUL ÖĞRENCİLERİNDE OKUL İKLİMİ VE BAŞA ÇIKMA

STRATEJİLERİ İLE ZORBALIK ARASINDAKİ İLİŞKİNİN İNCELENMESİ. V.Turkcess International

Education and Social Sciences Congress, 92-92. (Özet Bildiri/Sözlü Sunum)(Yayın No:6235774)

8.

KORKMAN HAMDİ (2017). Psikolojinin Yol Ayrımı: Sosyal Bilim mi Pozitif Bilim mi?. II.

INTERNATIONAL ACADEMICRESEARCH CONGRESS (INES-2017), 907-907. (Özet Bildiri/Sözlü Sunum)(Yayın No:3902262)

9.

KORKMAN HAMDİ (2017). ANTİK FELSEFEDE PSİKOLOJİ İZLERİ. II. INTERNATIONAL ACADEMICRESEARCH CONGRESS (INES-2017), 907-907. (Özet Bildiri/Sözlü Sunum)(Yayın No:3902360)

C. Yazılan Ulusal/Uluslararası Kitaplar ve Kitaplarda Bölümler

Zeka ve Yükleme Karmaşıklığı (2020)., KORKMAN HAMDİ, İksad Publishing House, Editör:yok, Basım sayısı:1, Sayfa Sayısı 102, ISBN:978-625-7279-15-4, Türkçe(Bilimsel Kitap), (Yayın No: 6958961)

1.

Psikolojinin Tarihsel Artalanı (2017)., KORKMAN HAMDİ, Akademisyen Kitabevi, Editör:yok, Basım sayısı:1, Sayfa Sayısı 218, ISBN:978-605-2396-60-5, Türkçe(Bilimsel Kitap), (Yayın No: 6958943)

Dezavantajlı Çocuklar: Tespitler ve Müdahale Önerileri, Bölüm adı:(Ergenlik Döneminde Psikolojik

Danışmanlık ve Önemi) (2023)., KORKMAN HAMDİ, Efe Akademi Yayınları, Editör:Hüseyin BATMAN, Cumhuriyet GÜNGÖR, Hamdi KORKMAN, Basım sayısı:1, Sayfa Sayısı 274, ISBN:978-625-

6504-39-4, Türkçe(Bilimsel Kitap), (Yayın No: 8396540)

1.

Dezavantajlı Çocuklar: Tespitler ve Müdahale Önerileri, Bölüm adı:(Çocuklarda Engellilik) (2023).,

KORKMAN HAMDİ, Efe Akademi Yayınları, Editör:Hüseyin BATMAN, Cumhuriyet GÜNGÖR, Hamdi

KORKMAN, Basım sayısı:1, Sayfa Sayısı 274, ISBN:978-625-6504-39-4, Türkçe(Bilimsel Kitap),

(Yayın No: 8396551)

2.

INSAC Advances in Social and Education Science, Bölüm adı:(Engellilerin Karşılaştığı Psikolojik

Sorunlar) (2021)., KORKMAN HAMDİ, ULUIŞIK GÖKÇE, Duvar Yayınları, Editör:Doç Dr. Mehmet

Dalkılıç, Basım sayısı:1, Sayfa Sayısı 366, ISBN:978-625-7680-70-7, Türkçe(Bilimsel Kitap), (Yayın

No: 7123201)

3.

INSAC Academic Studies on Social and Education Sciences, Bölüm adı:(Üniversite Öğrencilerinin

Yalnızlık ve Hayatın Anlam ve Amacı Konusundaki Eğilimleri ile Akıllı Telefon Bağımlılıkları Arasındaki İlişkinin İncelenmesi) (2021)., KORKMAN HAMDİ, ULUIŞIK GÖKÇE, Gece Kitaplığı,

Editör:Doç. Dr. Mehmet Dalkılıç, Basım sayısı:1, Sayfa Sayısı 276, ISBN:978-625-7462-41-9, Türkçe(Bilimsel Kitap), (Yayın No: 7154417)

4.

Pandemi Sürecinde Eğitim Bilimlerinde Yeni Yönelimler, Bölüm adı:(Öz Kontrol, İletişim

Becerileri

ve Sosyal Problem Çözme Arasındaki İlişkinin İncelenmesi) (2021)., ÖZER ESİN, KORKMAN HAMDİ, Hiper yayın, Editör:Prof. Dr. Turhan ÇETİN, Dr. Öğretim Üyesi Ömer TÜRKSEVER, Dr. Ali

GÖKALP, Basım sayısı:1, Sayfa Sayısı 639, ISBN:978-625-7499-18-7, Türkçe(Bilimsel Kitap), (Yayın No: 7297116)

5.

INSAC Academic Developments on Social and Education Sciences, Bölüm adı:(Investigation of

the Relationship between Rumination, Self-Esteem, Grit, and Social Problem Solving) (2021).,

ÖZER ESİN, KORKMAN HAMDİ, Duvar Kitabevi, Editör:Doç. Dr. Veysel Temel, Basım sayısı:1,

Sayfa Sayısı 428, ISBN:978-625-7502-16-0, İngilizce(Bilimsel Kitap), (Yayın No: 7297089)

D. Ulusal Hakemli Dergilerde Yayımlanan Makaleler

1. ... KORKMAN HAMDİ (2020). Öz-Kontrol ile Ruminasyon Arasındaki İlişki. Turkish Studies-Social Sciences, 155, 2575-2586., Doi: <https://dx.doi.org/10.47356/TurkishStudies.43394> (Kontrol No: 6799124)

TEKEL ESRA,KORKMAN HAMDİ (2020). Üniversite Öğrencilerinin Akademik Sahtekarlık Eğilimlerinin

Yordayıcısı Olarak Ahlaki İkilem. The Journal of Academic Social Science Studies, 1379, 41-53., Doi:

10.29228/JASSS.41471 (Kontrol No: 6793817)

3. KORKMAN HAMDİ (2019). Pozitif Bir Bilim Olarak Psikoloji. Afyon Kocatepe Üniversitesi Sosyal

Bilimler Dergisi, 21(1), 345-357., Doi: : 10.32709/akusosbil.426592 (Kontrol No: 5075726)

4. KORKMAN HAMDİ (2018). TÜMELLER TARTIŞMASININ PSİKOLOJİ BİLİMİ AÇISINDAN DOĞURGULARI.

Akademik Bakış, 66, 430-441. (Kontrol No: 5075724)

5. KORKMAN HAMDİ (2017). Ortaçağ İslam Felsefesi'nde Psikoloji İle İlgili Görüşler. Asya Öğretim

Dergisi, 5(1), 12-27. (Kontrol No: 3901312)

6. KORKMAN HAMDİ (2016). Antik Felsefede Psikolojinin Artalanı. 21. Yüzyılda Eğitim Ve Toplum

Eğitim Bilimleri Ve Sosyal Araştırmalar Dergisi, 5(15), 363-382. (Kontrol No: 5075721)

7. KORKMAN HAMDİ (2015). İLKÇAĞ'DAN BAŞLAYARAK BİLİMSEL DÜŞÜNCENİN GELİŞİM SEYRİ

İÇERİSİNDEPSİKOLOJİ'NİN YERİ. Asya Öğretim Dergisi, 3(1), 1-20. (Kontrol No: 5075711)

8. KORKMAN Hamdi,DENİZ MEHMET ENGİN (2014). ÜNİVERSİTE ÖĞRENCİLERİNİN YÜKLEME

KARMAŞIKLIĞI PUANLARININ DUYGUSAL ZEKÂ VE AKICI ZEKÂ ÇERÇEVESİNDE İNCELENMESİ. Asya

Öğretim Dergisi, 2(2), 27-37. (Kontrol No: 5075694)

9. KORKMAN HAMDİ,DENİZ MEHMET ENGİN (2014). Üniversite Öğrencilerinin Bazı

Demografik

Değişkenlerinin Yükleme Karmaşıklığı, Duygusal Zekâ ve Akıcı Zekâ Çerçevesinde İncelenmesi.

Anadolu Eğitim Liderliği ve Öğretim Dergisi, 2(2), 14-28. (Kontrol No: 5075695)

E. Ulusal Bilimsel Toplantılarda Sunulan ve Bildiri Kitaplarında Basılan Bildiriler

1. Dezavantajlı Çocuklar: Tespitler ve Müdahale Önerileri, Kitap, Editör, Efe Akademi Yayınları, 18.07.2023

ADI- SOYADI	Hüseyin BATMAN
UNVANI	Dr. Öğretim Üyesi

ALINAN DERECELER			
Alınan Derece	Bölüm/program	Üniversite	Tarih
Ön lisans			
Lisans	Sosyal Hizmet	Hacettepe Üniversitesi	1998
Yüksek lisans	Kriminoloji & Kriminal Psikoloji	University of Portsmouth	2012
Doktora	Sosyal Hizmet	Ankara Üniversitesi	2021

KURUMLA İLGİLİ BİLGİLER		
Kuruma ilk atanma tarihi	Eylül-2021	
Kurumdaki hizmet süresi	2 yıl	
<i>Kurumda alınan unvanlar</i>	Birim	Tarih
Okul Md. Yrd.	Sandıklı Uygulamalı Bilimler Y.O	Şubat-2022

DİĞER İŞ DENEYİMİ		
Çalışılan Kurum /işletme	Çalışma süresi	Pozisyon/Unvan
Aile ve Sosyal Hizmetler Bakanlığı	23 yıl	Sosyal Hizmet Uzmanı- Kur.Md. Yrd- Kuruluş Müdürü

DANIŞMANLIKLAR			
Yıl	Yüksek Lisans/ Doktora	Tez Adı	Bitiş Tarihi
-	-	-	-

PATENTLER /ÖDÜLLER			
Yıl	Patent / Ödül Adı	Alan	Kurum
-		-	-

ÜYE OLUNAN MESLEKİ VE BİLİMSEL KURULUŞLAR		
Kurum / Kuruluş adı	Üye olunan yıl	Görev
Sosyal Hizmet Uzmanları Derneği	2001	Üye

KURUMSAL VE MESLEKİ HİZMETLER (Görevler)			
Yıl	Görev	Başlangıç tarihi	Bitiş Tarihi
-	-	-	-

SON BEŞ YILDAKİ BELLİ BAŞLI YAYINLAR

A. Uluslararası Hakemli Dergilerde Yayımlanan Makaleler

1. ...

B. Uluslararası Bilimsel Toplantılarda Sunulan ve Bildiri Kitabında (Proceedings) Basılan Bildiriler

1. Batman, H. (2018). Investigative Interviewing of Children in Turkey. Criminal Justice and Security in Central and Eastern Europe.From Common Sense To Evidence based Policy Making. Ljubljana-Slovenia. 183-193. ISBN: 978-961-286-174-2
- 2-) Batman, H., Gökçearslan-Ciftci, E. (2022). Hakimlerin ve Meslek Elemanlarının Cinsel İstismar Mağduru Çocuklarla Yapılan Adli Görüşmeye İlişkin Değerlendirmeleri. 23. Ulusal Sosyal Hizmet Sempozyumu Covid-19 ve Sosyal Hizmet. pp.229-241. ISBN: 9786257653619
- 3-)Kaya, Ç.S., Özkan-Bardakçı, M. Batman, H. (2022). Covid-19 Pandemisi ve Çocuklar Üzerindeki Etkileri. Uluslararası Çocuk Sempozyumu Disiplinlerarası Perspektifte Çocuk. Pp.137-138. ISBN: 978-605-71203-4-2
- 4-)Batman, H., Sütçü, S. (2022). Cinsel İstismar Mağduru Çocukla Yapılan Çoklu Adli Görüşme ve Çoklu Travma Riski. 2.Uluslararası Çocuk Kongresi. <https://childcongress.org/>
- 5-)Sütçü, S., Batman, H. (2022). Şiddete Maruz Kalan Kadınlarda "Şiddeti Kabul Etme ve Katlanma". 2.Uluslararası Kadın Kongresi.
- 6-)Korkman, H., Batman, H. (2022). Göçmen Çocuklarda Cinsel İstismar Olgusu. Uluslararası Turkcess Kongresi 21. Yüzyılda Göç ve Eğitim. 2022
- 7-)Demirel, A.C., Batman, H. (2022). Şiddetin Görül(e)meyen Yüzü: Ekonomik Şiddetin Kadınlar Üzerine Etkileri. International Congress on Vulnerable Groups.Hacı Bayram Veli Üniversitesi
- 8-)Batman, H., Demirel, A. (2022). Çocukla Adli Görüşmede Yalancı Tanıklık. International Congress on Justice - Ankara Hacı Bayram Veli Üniversitesi.
- 9-)Batman, H., Uluişik, G. (2022). Zihinsel Engelli Çocuk İstismarı Vakalarında Adli Görüşme. International Congress on Vulnerable Groups
- 10-)Batman, H. (2022). Yaşlılık Döneminde İstismar Olgusu ve Alınabilecek Önlemler. International Congress of Gerontological Approach - Muş Alparslan University
- 11-)Batman, H. The Assessment of Judges and Professionals on an Investigative Interview with Children Victims of Sexual Abuse. In Criminal Justice and Security in Central and Eastern Europe:Perspectives of Rural Safety, Security and Rural Criminology. Slovenia-Ljubljana.

ISBN: 978-961-286-505-4

C. Yazılan Ulusal/Uluslararası Kitaplar ve Kitaplarda Bölümler

1-)Batman, H., Gökçearsan-Çiftci, E. (2018). General View for Investigative Interviewing of Children: Investigative Interviewing. In Gopalan, R.T. (Ed.). Social Psychological and Forensic Perspectives on Sexual Abuse.IGI Global. pp.54-69. ISBN:10.4018/978-1-5225-3958-2.ch005

2-)Batman, H. (2021). Centers for The Investigative Interviewing of Children in Turkey. In Pittaro, M. (Ed.). Global Perspectives on Reforming Criminal Justice System. IGI Global.pp.309-320. ISBN: 978179986884

3-)Gökçearsan-Ciftci, E., Yüksel, D., Batman, H., Tören, Z. (2021). Çocuk Hakimleri ve Uzmanların Gözünden Eğitim Tedbiri Uygulaması. In Karataş, K. (Ed.). Çocuklar Adalet Hakları ve Eleştirel Sosyal Hizmet Sevdâ Uluğtekin'e Armağan. Pp.173-192. ISBN: 9786257653626

4-)Batman, H. (2022). Çocuk İstismarı ve Travma. In Çağlar, E.E., Kurtça, T.T. (Eds.). Bireysel ve Toplumsal Bağlamda Travma Psikolojisi. Pp. 27-37. ISBN:9786258499162

5-)Batman, H., Gökçearsan-Çiftci, E. (2022). Çocuğun Cinsel İstismarında Adli Görüşme. Seçkin yayınları. ISBN: 9789750276545

6-)Batman, H., Kaya, C.S. (2022). Child Maltreatment and Forensic Interview Room in Turkey. In Gopalan, R.T. (Ed.). Victimology: A Comprehensive Approach To Forensic Psychological and Legal Perspectives. IGI-Global. pp.125-146. ISBN: 9783031129292

7-)Batman, H., Sütçü, S. (2022). Sosyal Hizmette Dijital Dönüşüm Kadına Yönelik Şiddetle Mücadelede Dijital Sistemler. In Baş, M., Tarakçı, İ.E., Aslan, R. (Eds.). Dijitalleşme. pp. 203-218. ISBN: 9786256995741

8-)Batman, H. (2022). Yaşlı İstismarı İhmali ve Çözüm Önerileri. In Sütçü, S. (Ed.). Güncel Tartışmalarla Yaşlılık. Pp.157-168. ISBN: 9786256954342

9-)Batman, H., Sütçü, S. (2022). Çoklu Adli Görüşmenin Cinsel İstismar Mağduru Çocuklar Üzerindeki Etkisi ve Travma. Multidisipliner Çalışmalar 2022-I. Pp.197-206. ISBN: 9786258200324

10-)Batman, H., Demirel, A.C. (2023). Yaş Ayrımcılığı ve Yaşlı Birey Üzerindeki Etkileri. In Avcı, M., Babuç, Z.T. (Eds.). Yaşlılara Yönelik Yaş Ayrımcılığı: Çok Boyutlu Bir Bakış. Pp.21-40. ISBN: 978-625-397-356-8.

11-)Batman, H. (2023). Çocuk Cinsel İstismarı ve Kurumlar Arasındaki İşbirliği. In Batman, H., Güngör, C., Korkman, H. (Eds.). Dezavantajlı Çocuklar Tespitler ve Müdahale Önerileri. pp.167-186. ISBN: 978-625-6504-39-4

12-)Batman, H. (2023). Ergen Çocuklarda Madde Bağımlılığı Sorunu. In Batman, H., Güngör, C., Korkman, H. (Eds.). Dezavantajlı Çocuklar Tespitler ve Müdahale Önerileri. pp.187-206. ISBN: 978-625-6504-39-4

D. Ulusal Hakemli Dergilerde Yayımlanan Makaleler

1. ...

E. Ulusal Bilimsel Toplantılarda Sunulan ve Bildiri Kitaplarında Basılan Bildiriler

1.

ADI- SOYADI	Melike YALÇIN
UNVANI	Dr. Öğr. Üyesi

ALINAN DERECELER			
Alınan Derece	Bölüm/program	Üniversite	Tarih
Ön lisans	-	-	
Lisans	Sosyal Hizmet	Başkent Üniversitesi	2009
Yüksek lisans	Sosyal Hizmet	Başkent Üniversitesi	2014
Doktora	Sosyal Hizmet	Hacettepe Üniversitesi	2020

KURUMLA İLGİLİ BİLGİLER		
Kuruma ilk atanma tarihi	11.01.2023	
Kurumdaki hizmet süresi	6 ay	
Kurumda alınan unvanlar	Birim	Tarih
Dr. Öğretim Üyesi	Sandıklı Uygulamalı Bilimler Fakültesi Sosyal Hizmet Bölümü	11.01.2023

DİĞER İŞ DENEYİMİ		
Çalışılan Kurum /işletme	Çalışma süresi	Pozisyon/Unvan
Ankara Büyükşehir Belediyesi Engelli Hizmet Merkezi	6 ay (2009-2010)	Sosyal Hizmet Uzmanı
Giresun Sosyal Hizmetler ve Çocuk Esirgeme Kurumu İl Müdürlüğü	2,5 yıl (2010-2012)	Sosyal Çalışmacı
Aile ve Sosyal Hizmetler Bakanlığı Kadının Statüsü Genel Müdürlüğü	11 yıl (2012-2023)	Sosyal Çalışmacı
Ankara Üniversitesi Sağlık Bilimleri Fakültesi Sosyal Hizmet Bölümü	1 yıl 3 ay (2021-2023)	Misafir Öğretim Görevlisi (Tam zamanlı görevlendirme)

DANIŞMANLIKLAR			
Yıl	Yüksek Lisans/	Tez Adı	Bitiş Tarihi

	Doktora		
-	-	-	-

PATENTLER /ÖDÜLLER			
Yıl	Patent / Ödül Adı	Alan	Kurum
-	-	-	-

ÜYE OLUNAN MESLEKİ VE BİLİMSEL KURULUŞLAR		
Kurum / Kuruluş adı	Üye olunan yıl	Görev
Sosyal Hizmet Uzmanları Derneği	2010	Üye

KURUMSAL VE MESLEKİ HİZMETLER (Görevler)			
Yıl	Görev	Başlangıç tarihi	Bitiş Tarihi
2015	Komisyon Uzmanı (Tam Zamanlı Görevlendirme) Türkiye Büyük Millet Meclisi Kadına Yönelik Şiddetin Sebeplerinin Araştırılarak Alınması Gereken Önlemlerin Belirlenmesi Amacıyla Kurulan Meclis Araştırması Komisyonu	01.01.2015	31.05.2015

SON BEŞ YILDAKİ BELLİ BAŞLI YAYINLAR

A. Uluslararası Hakemli Dergilerde Yayımlanan Makaleler

1. YALÇIN MELİKE (2022). Aile Merkezlerinden Hizmet Alan Kadınların Kadına Yönelik Şiddete İlişkin Tutumları ile Şiddete Maruz Kalma Durumlarının İncelenmesi. SD Publisher, 8, Doi: 10.52096/jsrbs.8.17.02

2. YALÇIN MELİKE (2021). Sosyal Yardımlaşma ve Dayanışma Vakıflarından Sosyal Yardım Alan Kadınların Bazı Sosyo-Demografik Özellikleri ile Yoksullukla Bağlantılı Deneyim ve Görüşleri. SD Publisher, 7, Doi: 10.52096/jsrbs.6.1.7.13.14

3. YALÇIN MELİKE (2021). Post Modern Bir Teori Olarak Yapılandırmacılık: Felsefesi, Kabulleri Ve Sosyal Hizmette Kullanımı. International Academic Social Resources Journal, 6, Doi: 10.31569/ASRJOURNAL.245

B. Uluslararası Bilimsel Toplantılarda Sunulan ve Bildiri Kitabında (Proceedings) Basılan Bildiriler

1. YALÇIN MELİKE (2021). Sosyal Yardımlaşma ve Dayanışma Vakıflarından Sosyal Yardım Alan Kadınların Bazı Sosyo-Demografik Özellikleri ile Yoksullukla Bağlantılı Deneyim ve Görüşleri. SADAB 9. ULUSLARARASI SOSYAL ARAŞTIRMALAR ve DAVRANIŞ BİLİMLERİ SEMPOZYUMU (Özet Bildiri/Sözlü Sunum)

2. YALÇIN MELİKE (2022). 18-65 Yaş Arasındaki Kadınların Kadına Yönelik Şiddete İlişkin Tutumları ile

Şiddete Maruz Kalma Durumlarının Bazı Değişkenler Açısından İncelenmesi. SADAB 12. ULUSLARARASI SOSYAL ARAŞTIRMALAR ve DAVRANIŞ BİLİMLERİ SEMPOZYUMU (Özet Bildiri/Sözlü Sunum)

3. YALÇIN MELİKE (2023). BİR Güçlendirme Pratiği Olarak Psikolojik Dayanıklılığın Şiddete Maruz Kalan Kadınlarla Sosyal Hizmet Uygulamalarındaki Yeri. V. INTERNATIONAL HALICH CONGRESS ON MULTIDISCIPLINARY SCIENTIFIC RESEARCH (Tam Metin Bildiri/Sözlü Sunum)

4. YALÇIN MELİKE (2023). Afetlerde Kadın ve Kız Çocuklarını Odak Alan Yaklaşımların Önemi. INTERNATIONAL TOPKAPI CONGRESS (Özet Bildiri/Sözlü Sunum)

C. Yazılan Ulusal/Uluslararası Kitaplar ve Kitaplarda Bölümler

1. YALÇIN MELİKE, (2021). Scientific Developments for Social and Education Sciences, Bölüm adı:(Travma Bilgisine Dayalı Sosyal Hizmet Uygulamaları) Duvar Yayınevi, Editör:Doç. Dr. Mehmet Dalkılıç, Basım sayısı:1, Sayfa Sayısı 1, ISBN:978-625-7680-43-1, Türkçe(Bilimsel Kitap)

2. YALÇIN MELİKE (2023). Cinsiyet Eşitsizliğinin Görünmeyen Yüzü: Çocuk Yaşta Evlilikler. İçinde Batman, H., Güngör, C., Korkman, H. (Eds.). Dezavantajlı Çocuklar Tespitler ve Müdahale Önerileri. pp.7-22. ISBN: 978-625-6504-39-4

D. Ulusal Hakemli Dergilerde Yayımlanan Makaleler

1. YALÇIN MELİKE (2023). Travma Bilgisine Dayalı Yaklaşımın Şiddete Maruz Bırakılan Kadınlarla Çalışmalarda Kullanımı. Toplum ve Sosyal Hizmet, 34(2), 513-526., Doi: 10.33417/tsh.1086574

2. YALÇIN MELİKE (2021). Kadın Sığınma Evi Hizmetlerinin Değerlendirilmesi: Ankara Örneği. ADAM AKADEMİ Sosyal Bilimler Dergisi, Doi: 10.31679/adamakademi. (Kontrol No: 8271095)

3. YALÇIN MELİKE, GÜNDÜZ OLGUN (2021). COVID 19 SALGIN SÜRECİNDE KADIN KONUKEVİ HİZMETLERİ. Sosyal Politika Calismalari Dergisi, Doi: 10.21560/spcd.vi.948103

4. YALÇIN MELİKE (2021). Şiddete Maruz Bırakılan Kadınlara Yönelik Vaka Yönetimi Temelli Sosyal Hizmet Uygulamaları. Toplum ve Sosyal Hizmet, Doi: 10.33417/tsh.855762

5. YALÇIN MELİKE (2021). SOSYAL HİZMET BAKIŞ AÇISIYLA YOKSUL KADINLARI GÜÇLENDİRME. Karabük Üniversitesi İktisadi ve İdari Bilimler Fakültesi (UNIKA Toplum ve Bilim) Dergisi

E. Ulusal Bilimsel Toplantılarda Sunulan ve Bildiri Kitaplarında Basılan Bildiriler

1. YALÇIN MELİKE (2019). Şiddet Mağduru Kadınların Kadın Konukevi Hizmetlerine İlişkin Değerlendirmeleri. SOSYAL HİZMET SEMPOZYUMU 2019 "EVRENSEL DEĞERLER IŞIĞINDA SOSYAL HİZMET UYGULAMALARINDA ÇAĞI YAKALAMAK" (Özet Bildiri/Poster

ADI- SOYADI	MAHMUT ERDİL
UNVANI	DR. ÖĞRETİM ÜYESİ

ALINAN DERECELER

Alınan Derece	Bölüm/program	Üniversite	Tarih
Lisans	Sosyoloji	Cumhuriyet Üniversitesi	2006
Yüksek lisans	Genel Sosyoloji ve Metodoloji	Cumhuriyet Üniversitesi	2010
Doktora	Sosyoloji	İnönü Üniversitesi	2021

KURUMLA İLGİLİ BİLGİLER		
Kuruma ilk atanma tarihi	06.02.2019	
Kurumdaki hizmet süresi	6 ay	
Kurumda alınan unvanlar	Birim	Tarih
Dr. Öğretim Üyesi	Sandıklı Uygulamalı Bilimler Fakültesi Sosyal Hizmet Bölümü	06.02.2023

DİĞER İŞ DENEYİMİ		
Çalışılan Kurum /işletme	Çalışma süresi	Pozisyon/Unvan
Milli Eğitim Bakanlığı	12 yıl	Öğretmen

DANIŞMANLIKLAR			
Yıl	Yüksek Lisans/ Doktora	Tez Adı	Bitiş Tarihi

PATENTLER /ÖDÜLLER			
Yıl	Patent / Ödül Adı	Alan	Kurum

ÜYE OLUNAN MESLEKİ VE BİLİMSEL KURULUŞLAR		
Kurum / Kuruluş adı	Üye olunan yıl	Görev

KURUMSAL VE MESLEKİ HİZMETLER (Görevler)			
Yıl	Görev	Başlangıç tarihi	Bitiş Tarihi

SON BEŞ YILDAKİ BELLİ BAŞLI YAYINLAR

A. Uluslararası Hakemli Dergilerde Yayımlanan Makaleler

A1. Erdil, Mahmut, Mutlu, Sevda, Karacan, Osman., "Comparison of the personal and cultural change taking place between EU Erasmus students and Turkish Erasmus students (within the sample of Adam Mickiewicz University in city of Poznan, Poland)" Eurasian J. Anthropol. 1(1):33-43, İstanbul 2010.

A2. Erdil, Mahmut., "The Sociology of Masks: From Face-to-Face to Mask-to-Mask Communication". Erciyes İletişim Dergisi 9/2 (Temmuz 2022): 563-586.

A3. Erdil, Mahmut, İliter, Seyfettin., "Eğitim ve İktidar İlişkisi: Nietzsche ve Foucault", Çankırı Karatekin Üniversitesi Darülhadis İslamî Araştırmalar Dergisi (e-ISSN: 2792-0755), 2022.

A4. Erdil, Mahmut., Dini Anlatımda Sinema Dilinin Manipülasyonu: Mesiah Dizisi, Pesa Uluslararası Sosyal Araştırmalar Dergisi, cilt 3 sayı 4. 2023.

B. Uluslararası Bilimsel Toplantılarda Sunulan ve Bildiri Kitabında (Proceedings) Basılan Bildiriler

C. Yazılan Ulusal/Uluslararası Kitaplar ve Kitaplarda Bölümler

C1. Erdil, Mahmut.: "Tasavvuf Sosyolojisi Açısından Molla Halili Siirdi", Beyan Yayınları, Molla Halili Siirdi İlmî Ve Ahlakî Kişiliği (II cilt), İstanbul 2019.

C2. Erdil, Mahmut., "Engelli Çocuğa Sahip Ailelerin Sosyal Sorunları", Sosyolojide Çağdaş Yaklaşımlar II. Editör: İbrahim Akkaş, Eğitim yayınevi, İstanbul, 2021.

C3. Erdil, Mahmut., "Erol Güngör'de Dini Canlanmanın Tasavvufî Yönü" Sosyoloji ve Ekonomi, Edt. Dr. Elif Akkaş Paradigma Akademi, SBN: 978-625-8187-13-7. Ağustos 2022.

C4. Erdil, Mahmut., "Metaverse'nin Sosyolojik Tasavvuru", Metaverse'ye Doğru (mu)?, Hece Yayınları, Ocak 2023.

D. Ulusal Hakemli Dergilerde Yayımlanan Makaleler

1. ...

E. Ulusal Bilimsel Toplantılarda Sunulan ve Bildiri Kitaplarında Basılan Bildiriler

1. ...

ADI- SOYADI	GÖKÇE ULUIŞIK
UNVANI	ÖĞR. GRV.

ALINAN DERECELER			
Alınan Derece	Bölüm/program	Üniversite	Tarih
Lisans	Psikoloji	Ege Üniversitesi	2011
Yüksek lisans	Bilişsel Sinirbilim	University of Sussex	2017
Doktora	Sosyal Hizmet	Hacettepe Üniversitesi	Devam Ediyor

KURUMLA İLGİLİ BİLGİLER		
Kuruma ilk atanma tarihi	18.02.2019	
Kurumdaki hizmet süresi	4 yıl 6 ay	
Kurumda alınan unvanlar	Birim	Tarih

DiĞER İŞ DENEYİMİ		
Çalışılan Kurum /İşletme	Çalışma süresi	Pozisyon/Unvan
Aile ve Sosyal Hizmetler Bakanlığı	5 yıl	Psikolog

DANIŞMANLIKLAR			
Yıl	Yüksek Lisans/ Doktora	Tez Adı	Bitiş Tarihi

PATENTLER /ÖDÜLLER

Yıl	Patent / Ödül Adı	Alan	Kurum

ÜYE OLUNAN MESLEKİ VE BİLİMSEL KURULUŞLAR		
Kurum / Kuruluş adı	Üye olunan yıl	Görev

KURUMSAL VE MESLEKİ HİZMETLER (Görevler)			
Yıl	Görev	Başlangıç tarihi	Bitiş Tarihi

SON BEŞ YILDAKİ BELLİ BAŞLI YAYINLAR

A. Uluslararası Hakemli Dergilerde Yayımlanan Makaleler

1. ...

B. Uluslararası Bilimsel Toplantılarda Sunulan ve Bildiri Kitabında (Proceedings) Basılan Bildiriler

- Uluişik, G. & Akoğlu M. (2022). Kamusal Alanda Çevresel Adalet Yaklaşımı. III. International Urban Research Congress (Ukass -2022). Aksaray, Türkiye. ISBN: 978-625-8254-03-7
- Batman, H. & Uluişik, G. (2022). Zihinsel Engelli Çocuk İstismarı Vakalarında Adli Görüşme. International Congress On Vulnerable Groups. Ankara, Türkiye.

C. Yazılan Ulusal/Uluslararası Kitaplar ve Kitaplarda Bölümler

Korkman, H., & Uluişik, G. (2021). Engellilerin Karşılaştığı Psikolojik Sorunlar. *INSAC Advances in Social and Education Sciences*, 107.

Korkman, H., & Uluişik, G. (2021). Üniversite Öğrencilerinin Yalnızlık ve Hayatın Anlam ve Amacı Konusundaki

Eğilimleri ile Akıllı Telefon Bağımlılıkları Arasındaki İlişkinin İncelenmesi. *INSAC Academic Studies on Social and Education Sciences*, 261.

Uluişik, G. (2023). Terör Mağduru Çocuklar. H. Batman, C.Güngör, H.Korkman (Ed.). *Dezavantajlı Çocuklar*

Tespitler ve Müdahale Önerileri içinde.(s. 233-247). Efe Akademi Yayınları.

D. Ulusal Hakemli Dergilerde Yayımlanan Makaleler

1. ...

E. Ulusal Bilimsel Toplantılarda Sunulan ve Bildiri Kitaplarında Basılan Bildiriler

ADI- SOYADI	Çağatay Serkan KAYA
UNVANI	Araştırma Görevlisi

ALINAN DERECELER			
Alınan Derece	Bölüm/program	Üniversite	Tarih
Ön lisans			
Lisans	Sosyal Hizmet	Selçuk Üniversitesi	2015
Yüksek lisans	Aile Danışmanlığı ve Eğitimi	Selçuk Üniversitesi	2019
Doktora	Sosyal Hizmet	Selçuk Üniversitesi	Devam

KURUMLA İLGİLİ BİLGİLER		
Kuruma ilk atanma tarihi	19.11.2021	
Kurumdaki hizmet süresi	2 Yıl 8 ay	
<i>Kurumda alınan unvanlar</i>	Birim	Tarih
Araştırma Görevlisi	Sandıklı UBYO	19.11.2021

DİĞER İŞ DENEYİMİ		
Çalışılan Kurum /İşletme	Çalışma süresi	Pozisyon/Unvan
Özel Zerafet Engelli Bakım Merkezi	1 yıl	Sosyal Hizmet Uzmanı
Konya Meram Sosyal Hizmet Merkezi	4 yıl	Sosyal Hizmet Uzmanı

DANIŞMANLIKLAR			
Yıl	Yüksek Lisans/ Doktora	Tez Adı	Bitiş Tarihi

PATENTLER /ÖDÜLLER			
Yıl	Patent / Ödül Adı	Alan	Kurum

ÜYE OLUNAN MESLEKİ VE BİLİMSEL KURULUŞLAR		
Kurum / Kuruluş adı	Üye olunan yıl	Görev

KURUMSAL VE MESLEKİ HİZMETLER (Görevler)			
Yıl	Görev	Başlangıç tarihi	Bitiş Tarihi

SON BEŞ YILDAKİ BELLİ BAŞLI YAYINLAR

A. Uluslararası Hakemli Dergilerde Yayımlanan Makaleler

1. ...

B. Uluslararası Bilimsel Toplantılarda Sunulan ve Bildiri Kitabında (Proceedings) Basılan Bildiriler

1. Kaya, Ç. S., Batman, H., Özkan Bardakçı, M. (2022) Covid-19 Pandemisi ve Çocuklar Üzerine Etkileri Uluslararası Çocuk Sempozyumu "Disiplinlerarası Perspektifte Çocuk"/Sinop.
2. Kaya, Ç. S., Başer, D. (2022). Solution-Focused Brief Therapy And Social Work. 1st International Congress of Selçuk Health Sciences/Konya

C. Yazılan Ulusal/Uluslararası Kitaplar ve Kitaplarda Bölümler

1. Kaya, Ç. S., & Parlak, E. (2021). Özel Bakım Kuruluşlarında Sosyal Hizmet Uygulamaları. H.

Z., Kara (Ed.), *Sosyal Hizmet Uzmanının Uygulama Kılavuzu: Bütüncül Bir Rehber* içinde (s. 203-209). Eğitim Yayınevi.

2. Batman, H., & Kaya, Ç. S. (2022). Child Maltreatment and Forensic Interview Room in Turkey. R. T., Gopalan (Ed.), In *Victimology: A Comprehensive Approach to Forensic, Psychosocial and Legal Perspectives* (pp. 125-146). Cham: Springer International Publishing.

D. Ulusal Hakemli Dergilerde Yayımlanan Makaleler

1. ...

E. Ulusal Bilimsel Toplantılarda Sunulan ve Bildiri Kitaplarında Basılan Bildiriler

ADI- SOYADI	RABİA RUYEYDA ELMALI
UNVANI	ARŞ. GÖR.

ALINAN DERECELER			
Alınan Derece	Bölüm/program	Üniversite	Tarih
Ön lisans			
Lisans	Sosyal Hizmet	Selçuk Üniversitesi	2017
Yüksek lisans	Sosyal Hizmet	Selçuk Üniversitesi	2020
Doktora	Sosyal Hizmet	Selçuk Üniversitesi	Devam Ediyor

KURUMLA İLGİLİ BİLGİLER		
Kuruma ilk atanma tarihi	20.05.2019	
Kurumdaki hizmet süresi	1 yıl 7 ay	
Kurumda alınan unvanlar	Birim	Tarih
Araştırma Görevlisi	Sandıklı UBYO	20.05.2019

DİĞER İŞ DENEYİMİ		
Çalışılan Kurum /işletme	Çalışma süresi	Pozisyon/Unvan

DANIŞMANLIKLAR			
Yıl	Yüksek Lisans/ Doktora	Tez Adı	Bitiş Tarihi

PATENTLER /ÖDÜLLER			
Yıl	Patent / Ödül Adı	Alan	Kurum

ÜYE OLUNAN MESLEKİ VE BİLİMSEL KURULUŞLAR		
Kurum / Kuruluş adı	Üye olunan yıl	Görev
Sosyal Hizmet Uzmanları Derneği	2018	Üye

KURUMSAL VE MESLEKİ HİZMETLER (Görevler)			
Yıl	Görev	Başlangıç tarihi	Bitiş Tarihi

SON BEŞ YILDAKİ BELLİ BAŞLI YAYINLAR

A. Uluslararası Hakemli Dergilerde Yayımlanan Makaleler

1. ...

B. Uluslararası Bilimsel Toplantılarda Sunulan ve Bildiri Kitabında (Proceedings) Basılan Bildiriler

1. Elmalı, R. R., & Başer, D. (2018, Oct 30–Nov 3). Suriyeli göçmenler odağında kültürlerarası duyarlılık ve sosyal hizmet [Paper presentation]. IV. International Academic Research Congress, Alanya, Antalya.
2. Elmalı, R. R., & Kesen, N. F. (2018, Dec 1–2). Peer bullying at school: Teachers' perspectives [Paper presentation]. 1st International Selcuk Health Sciences Congress, Karatay, Konya.
3. Elmalı, R. R., & Afyonoğlu, M. F. (2018, Dec 1–2). Homelessness from the perspective of social work [Paper presentation]. 1st International Selcuk Health Sciences Congress, Karatay, Konya.

C. Yazılan Ulusal/Uluslararası Kitaplar ve Kitaplarda Bölümler

1. Elmalı, R. R., & Ervüz, C. (2021). Çocuk suçluluğu ve adalet sistemi. N. Çalış & O. Zengin (Eds.), Multidisipliner perspektiften sosyal boyutuyla çocukluk ve gençlik (s. 145-175). Efe Akademi.
2. Elmalı, R. R., & Bilgin, Ö. (2023). Çocuk refahı bağlamında göç ve çocuk. H. Batman, C. Güngör & H. Korkman (Eds.), Dezavantajlı çocuklar: Tespitler ve müdahale önerileri (s. 83-102). Efe Akademi.

D. Ulusal Hakemli Dergilerde Yayımlanan Makaleler

1. ...

E. Ulusal Bilimsel Toplantılarda Sunulan ve Bildiri Kitaplarında Basılan Bildiriler

1.

ADI- SOYADI	Çağatay Serkan KAYA
UNVANI	Araştırma Görevlisi

ALINAN DERECELER			
Alınan Derece	Bölüm/program	Üniversite	Tarih

Ön lisans			
Lisans	Sosyal Hizmet	Selçuk Üniversitesi	2015
Yüksek lisans	Aile Danışmanlığı ve Eğitimi	Selçuk Üniversitesi	2019
Doktora	Sosyal Hizmet	Selçuk Üniversitesi	Devam

KURUMLA İLGİLİ BİLGİLER		
Kuruma ilk atanma tarihi	19.11.2021	
Kurumdaki hizmet süresi	2 Yıl 8 ay	
Kurumda alınan unvanlar	Birim	Tarih
Araştırma Görevlisi	Sandıklı UBYO	19.11.2021

DİĞER İŞ DENEYİMİ		
Çalışılan Kurum /işletme	Çalışma süresi	Pozisyon/Unvan
Özel Zerafet Engelli Bakım Merkezi	1 yıl	Sosyal Hizmet Uzmanı
Konya Meram Sosyal Hizmet Merkezi	4 yıl	Sosyal Hizmet Uzmanı

DANIŞMANLIKLAR			
Yıl	Yüksek Lisans/ Doktora	Tez Adı	Bitiş Tarihi

PATENTLER /ÖDÜLLER			
Yıl	Patent / Ödül Adı	Alan	Kurum

ÜYE OLUNAN MESLEKİ VE BİLİMSEL KURULUŞLAR		
Kurum / Kuruluş adı	Üye olunan yıl	Görev

KURUMSAL VE MESLEKİ HİZMETLER (Görevler)			
Yıl	Görev	Başlangıç tarihi	Bitiş Tarihi

SON BEŞ YILDAKİ BELLİ BAŞLI YAYINLAR

A. Uluslararası Hakemli Dergilerde Yayımlanan Makaleler

1. ...

B. Uluslararası Bilimsel Toplantılarda Sunulan ve Bildiri Kitabında (Proceedings) Basılan Bildiriler

- Kaya, Ç. S., Batman, H., Özkan Bardakçı, M. (2022) Covid-19 Pandemisi ve Çocuklar Üzerine Etkileri Uluslararası Çocuk Sempozyumu "Disiplinlerarası Perspektifte Çocuk"/Sinop.
- Kaya, Ç. S., Başer, D. (2022). Solution-Focused Brief Therapy And Social Work. 1st

C. Yazılan Ulusal/Uluslararası Kitaplar ve Kitaplarda Bölümler

1. Kaya, Ç. S., & Parlak, E. (2021). Özel Bakım Kuruluşlarında Sosyal Hizmet Uygulamaları. H. Z., Kara (Ed.), *Sosyal Hizmet Uzmanının Uygulama Kılavuzu: Bütüncül Bir Rehber* içinde (s. 203-209). Eğitim Yayınevi.
2. Batman, H., & Kaya, Ç. S. (2022). Child Maltreatment and Forensic Interview Room in Turkey. R. T., Gopalan (Ed.), In *Victimology: A Comprehensive Approach to Forensic, Psychosocial and Legal Perspectives* (pp. 125-146). Cham: Springer International Publishing.

D. Ulusal Hakemli Dergilerde Yayımlanan Makaleler

1. ...

E. Ulusal Bilimsel Toplantılarda Sunulan ve Bildiri Kitaplarında Basılan Bildiriler

- 1.

6.3. Öğretim üyesi atama ve yükseltme kriterleri yukarıda sıralananları sağlamaya ve geliştirmeye yönelik olarak belirlenmiş ve uygulanıyor olmalıdır.

6.3.1. Bölümümüzde öğretim üyesi atama ve yükseltmeler Afyon Kocatepe Üniversitesi Öğretim Üyeliğine Yükseltme ve Atanma Yönergesi (01.01.2021 tarihli) esaslarına göre yapılmaktadır.

Kadro ilanı sonrasında, öğretim üyeliği kadrolarına başvuracak olan adaylar, 2547 sayılı Kanun ve Öğretim Üyeliğine Yükseltme ve Atanma Yönetmeliği ve Afyon Kocatepe Üniversitesi Öğretim Üyeliğine Yükseltme ve Atanma Yönergesi kapsamında istenen bilgi ve belgeler ile akademik çalışmalarının yer aldığı dosyayı ilanda belirtilen ilgili birime sunulur.

Başvuru sahipleri, dosyasındaki yayınların ve etkinliklerin yer aldığı dijital kopyayı içeren jüri sayısı kadar taşınabilir belleği, başvuru dosyasına ilave eder. Rektör tarafından belirlenecek Ön İnceleme ve Değerlendirme Komisyonunca, ilan edilen kadroya başvuran adayların dosyaları, ön incelemeye alınır.

Ön İnceleme ve Değerlendirme Komisyonu, bir rektör yardımcısının başkanlığında, ilandaki unvanlar da dikkate alınarak, en az üç öğretim üyesinden oluşur. Komisyon, adayların dosyalarını bu yönergede atanma için şart koşulan asgari koşulları sağlayıp sağlamadığı yönünden inceler ve hazırlayacağı raporu Rektörlüğe sunar. Ön görülen asgari koşulları sağlayan adayın ilan edilen kadrolara başvurusu kabul edilir.

Asgari koşullar açısından dosyası reddedilen adaylar, tebliğ tarihinden itibaren yedi gün içerisinde Komisyona sunulmak üzere itirazlarını Rektörlüğe yaparlar. Komisyon yapılan itirazı üç gün içerisinde karara bağlar.

Kabul edilen başvuru için Afyon Kocatepe Üniversitesi Öğretim Üyeliğine Yükseltme ve Atanma Yönergesinin ilgili maddesine göre süreç başlamış olur.

Puanlamaya dayalı ön deęerlendirmenin gerektirdiđi kořulların saęlanmış olması, akademik atamalarda adaylar için bir hak oluşturmaz.

İlgili yönerge Afyon Kocatepe Üniversitesi web sitesinde <https://personel.aku.edu.tr/wpcontent/uploads/sites/108/2020/11/Afyon-Kocatepe-Universitesi-Ogretim-Uyeligine-Yukseltme-veAtanma-Yonergesi-01.01.2021-tarihinden- itibaren-yururluge-girecek.pdf> adresinde bulunmaktadır. 6.3 Afyon Kocatepe Üniversitesi Öğretim Üyelğine Yükseltme ve Atanma Yönergesi kanıtlara eklenmiştir.

Kanıtlar

6.3 Afyon Kocatepe Üniversitesi Öğretim Üyelğine Yükseltme ve Atanma Yönergesi 01.01.2021.pdf

EK6, Pdf Olarak Eklendi.

7-ALTYAPI

7.1-Sınıflar, laboratuvarlar ve diđer teçhizat

7.1.1 Sandıklı Uygulamalı Bilimler Yüksekokulunda, Sosyal Hizmet Bölümü öğrencilerinin kullanabilmesi için 90 kişi kapasiteli 1 derslik, 56 kişi kapasiteli 4 derslik ve Yüksekokulun ortak kullanımına ait 112 kişilik 1 amfi ile 112 kişilik bir konferans salonu bulunmaktadır. Bunun haricinde hem bölüm öğrencilerimizin hem de Yüksekokulumuzdaki diđer bölüm öğrencilerinin kullanabileceđi 40 kişi kapasiteli bir çalışma odası bulunmaktadır. Öğrenciler bu çalışma odasında ders dışı çalışmalarını sürdürebilmektedir. Kullanılan dersliklerin her birinde projeksiyon cihazı, projeksiyon perdesi, dersi veren öğretim elemanının kullanımı için internet bağlantısı, beyaz yazı tahtası ile ergonomik öğrenci masaları ve sıraları yer almaktadır. Derslikler aydınlık ve ferah bir atmosfere sahiptir. Derslerin uygulanabilmesi için gerekli tüm fiziki yapı ve teknik gereçlere sahiptir.

Tablo 7. 1 Program Tarafından Kullanılan Sınıflar

Bulunduđu Kat	Mekân Adı (Derslik)	Büyüklüğü (m ²)	Sıra Sayısı	Öğrenci Kapasitesi
2. Kat	201 (ED-K2-10)	70 Metre Kare	28	56 Kiři
2. Kat	202 (ED-K2-9)	70 Metre Kare	28	56 Kiři
2. Kat	214 (ED-K2-12)	70 Metre Kare	28	56 Kiři
2. Kat	215 (ED-K2-11)	70 Metre Kare	28	56 Kiři
1. Kat	101 (ED-K1-10)	91 Metre Kare	45	90 Kiři
Zemin	Amfi Z06 (EA-Z-12)	140 Metre Kare	28	112 Kiři
Zemin	Konferans Salonu Z05 (CS-Z-13)	140 Metre Kare	112	112 Kiři
Zemin	Grup Çalışma Odası Z14 (ED-Z-5)	56 Metre Kare	40	40 Kiři

7.1.2 Yüksekokul binasında kullanılan dersler daha çok teorik dersler ile öğrencilere beceri kazandırmaya yönelik faaliyetlerde kullanılmaktadır. Sosyal hizmet bölümü öğrencileri asıl uygulamalarını Sosyal Hizmet Ortamlarında İnceleme, Sosyal Hizmet Uygulaması I ve Sosyal Hizmet Uygulaması II gibi uygulamalı dersler kapsamında doğrudan sosyal hizmet alanında ilgili kurum ve kuruluşlarda yürütmektedirler.

Tablo 7.2 Program Tarafından Kullanılan Laboratuvarlar

Bulunduğu Kat	Laboratuvar No	Mekânın Adı (Derslik/Lab)	Büyüküğü (m ²)	Sıra/Masa Sayısı	Öğrenci Kapasitesi
1. Kat	104 (EL-K1-7)	Bilgisayar Laboratuvarı	68 Metre Kare	17	34

7.2-Öğrencilerin ders dışı etkinlikler yapmalarına olanak veren, sosyal ve kültürel gereksinimlerini karşılayan, mesleki faaliyetlere ortam yaratarak, mesleki gelişimlerini destekleyen ve öğrenci-öğretim üyesi ilişkilerini canlandıran uygun altyapı

7.2.1 Sandıklı Uygulamalı Bilimler Yüksekokulunda öğrencilerin ders aralarında vakit geçirebilecekleri yeterli büyüklükte kapalı ve açık alanlar bulunmaktadır. Açık alanda kamelya ve banklar bulunmaktadır. Sandıklı Meslek Yüksekokulu ile ortak kullanılan ve yerleşke içerisinde bulunan 1 adet kapalı kafeterya ve yemekhanesi, 1 adet açık basketbol sahası yer almaktadır.

7.2.2 Öğretim elemanlarının odaları genellikle 1-3 kişiliktir. Odalar öğrencilerin rahatlıkla ulaşabileceği şekilde konumlandırılmıştır. Odalar öğretim elemanlarının ders ve bilimsel faaliyetlerini yürütebileceği yeterlilikte tasarlanmıştır.

Öğretim elemanlarına ofislerinde çalışma masası, bilgisayar masası, ofis koltuğu, masaüstü bilgisayar, yazıcı, kitaplık, misafir koltukları, sehpa, giysi askısı, internet, telefon, masa üzeri kırtasiye ekipmanları gibi olanaklar sağlanmaktadır. Ayrıca kırtasiye malzemeleri desteği de verilmektedir. Öğretim elemanlara sağlanan destekler gerek bilimsel araştırma faaliyetlerinin yürütülmesi gerekse öğretim amaçlı derslerin yürütülmesinde ihtiyaç duyulan talebi karşılayacak niteliktedir.

7.3-Programlar öğrencilerine modern mühendislik araçlarını kullanmayı öğrenebilecekleri olanakları sağlamalıdır. Bilgisayar ve enformatik altyapıları, programın eğitim amaçlarını destekleyecek doğrultuda, öğrenci ve öğretim üyelerinin bilimsel ve eğitsel çalışmaları için yeterli düzeyde olmalıdır.

7.3.1 Yüksekokulumuzda öğrencilerimizin kullanımı için bir adet bilgisayar laboratuvarı bulunmaktadır. Ayrıca Temel Bilgi teknolojileri dersi müfredatta yer almaktadır.

7.3.2 Eğitim öğretim ortamı için gerekli olan bilgisayar, projeksiyon vb. yanı sıra üniversitemizin uzaktan eğitim alt yapısı bulunamaktadır.

7.4-Öğrencilere sunulan kütüphane olanakları eğitim amaçlarına ve program çıktılarına ulaşmak için yeterli düzeyde olmalıdır.

7.4.1 Afyon Kocatepe Üniversitesi Kütüphanesi; görevlerini en iyi şekilde yerine getirmek ve üniversitenin en önemli bilgi yuvalarından biri haline gelmek için özverili, kararlı ve her türlü imkânı seferber eden bir prensip anlayışı ile çalışmaktadır. Bu amaçla teknolojik gelişmelere

paralel olarak gerek ulusal gerekse uluslararası standartlar takip edilerek üniversite ve araştırmacılara hizmet verilmektedir. Bütün bu çalışmaların sonucunda üniversite ve araştırmacılar için oluşturulan koleksiyonda ekte yer verilen olanaklar yer almaktadır. Kütüphanede bulunan basılı yayınlar, süreli yayınlar, elektronik kaynaklar ve diğer kütüphane kaynakları öğrencilerin kullanımına sunulmuştur. Ayrıca kütüphane içinde bulunan genel çalışma alanları, grup çalışma odaları, 7/24 çalışma salonu, bilgisayar salonu, self-check cihazı (otomatik ödünç-iade makinesi), katalog tarama bilgisayarları, internet erişimi ve fotokopi-çıkı hizmetinden öğrencilerimiz faydalanabilmektedir. Engelli bireylerin kütüphane olanaklarından yararlanmalarını sağlamak ve kolaylaştırmak amacıyla kütüphane girişinde engelli giriş yolları, anonslu asansör ve bina içerisinde her katta engelli tuvaletleri bulunmaktadır. Yüksekokulumuza ait bir kütüphane bulunmamakla birlikte Sandıklı Meslek Yüksekokulu kütüphanesine bölümümüz öğrencilerinin faydalanabileceği kitaplar kazandırılmıştır. Öğrencilerin bu kütüphanenin haricinde ders dışında çalışabilecekleri bir adet grup çalışma odası Yüksekokul binamızda mevcuttur mevcuttur.

Tablo 7.3 Kütüphanede Yer Alan Basılı ve Elektronik Kaynaklar

KÜTÜPHANE BİLGİ KAYNAKLARI (BASILI) :			
Merkez Kütüphane	Basılı Yayınlar	173.758	Adet
	Basılı Süreli Yayınlar (Dergiler)	20.753	Çeşit
	Tezler	5.033	Adet
	Kitap Dışı Kaynaklar (Ekler, Proje vb.)	-	Adet
	Nadir Eserler (Matbu)	1.534	Adet
	Nadir Eserler (El Yazması)	57	Adet
İslami İlimler Fakültesi (Şube)	Basılı Yayınlar	-	Adet
TOPLAM		201.135	
KÜTÜPHANE BİLGİ KAYNAKLARI (ELEKTRONİK) :			
Merkez Kütüphane	E-kitap (abone + satın)	4.435.015	Adet
	E-dergi (abone)	44.861	Adet
	E-tez (abone)	5.515.336	Adet
TOPLAM		9.995.212	

Tablo 7.4 Veritabanları ve Deneme Veritabanları

VERİTABANLARI	
AYEUM (Araştırma Yöntemleri Eğitim ve Uygulama Merkezi)	Nature Journals
Bmj Journals	Ovid - LWW
Cab Abstract (ULAKBİM)	ProQuest Dissertations & Theses
EBSCO e - Books	Sage
EBSCO (EKUAL) Veritabanları	ScienceDirect
Elsevier e - Book	Scopus
Emerald e - Journals Premier	Sobiad - Sosyal Bilimler Atıf Dizini
Grammarly Premium Aboneliği	Springer Link
IEEE Xplore	Taylor & Francis Online Journals (Informaworld)
IEEE MIT e - Books Library	Turnitin
IGI Global	VETIS
IThenticate	Wiley Online Library
İdealonline Elektronik Veritabanı	Wiley E-Book Library
JSTOR Archive Journal Content	World eBook Library

Legal Online Veri Tabanı	WoS - Web of Science
Mendeley	
DENEME VERİTABANLARI	
CABI Vetmed Resource Veri Tabanı Deneme Erişimi	
Education Source Deneme Erişimi	
Engineering Source Deneme Erişimi	
Humanities Source Ultimate Deneme Erişimi	
Rosetta Stone Library Solution Veritabanı Deneme Erişimi	

7.5-Öğretim ortamında ve öğrenci laboratuvarlarında gerekli güvenlik önlemleri alınmış olmalıdır. Engelliler için altyapı düzenlemesi yapılmış olmalıdır.

7.5.1 Yüksekokul binasında görev yapan toplam 6 güvenlik görevlisi bulunmaktadır. Güvenlik görevlileri 7/24 esasına göre görevlerini sürdürmektedirler. Ayrıca Yüksekokul binası toplam 6 güvenlik kamerası ile sürekli olarak izlenmektedir.

Program ilave güvenlik önlemleri gerektirmemektedir. Daha önce Sosyal Hizmet Uygulaması I ve Sosyal Hizmet Uygulaması II dersi kapsamında çeşitli kurum ve kuruluşlarda uygulama gören öğrencilerin iş kazası riskine karşı sigortaları Yüksekokulumuzca yapılmaktaydı. Ancak Yükseköğretimde Uygulamalı Eğitimler Çerçeve Yönetmeliği kapsamında şu an sigorta işlemleri yapılmamaktadır.

7.5.2 Afyon Kocatepe Üniversitesi Engellilere yönelik gerçekleştirmiş olduğu çalışmalar doğrultusunda “Engelsiz Üniversite” Belgesi almıştır. Bu kapsamda fakülte ve üniversite genelinde engelliler için geniş çaplı düzenlemeler gerçekleştirilmiştir. Bunun sonucunda da üniversitemiz “Engelsiz Üniversite Ödülleri 2020”de Birincilik Ödülüne layık görülmüştür. Yüksekokul binasında engelli rampası, zemin katında hissedilebilir zemin ve engelli tuvaleti, tüm katlara erişim sağlayan bir engelli asansörü bulunmaktadır. Bina girişinde tekerlekli sandalye rampası bulunmaktadır. Bina içerisinde bir adet engelli asansörü bulunmaktadır. Asansör erişilebilir ve ulaşılabilir. Bina içerisinde zemin katta bir adet engelli lavabosu bulunmaktadır.

8. KURUM DESTEĞİ VE PARASAL KAYNAKLAR

8.1. Üniversitenin idari desteği, yapıcı liderliği, parasal kaynaklar ve dağıtımında izlenen strateji, programın kalitesini ve bunun sürdürülebilmesini sağlayacak düzeyde olmalıdır.

Sandıklı Uygulamalı Bilimler Yüksekokulu Sosyal Hizmet Bölümü programının bütçesi Sandıklı Uygulamalı Bilimler bütçesi içerisinde yer almaktadır. Aşağıda belirtilen kalemlerden oluşan Sandıklı Uygulamalı Bilimler bütçesi her yıl Temmuz ayında teklif olarak Strateji Geliştirme Daire Başkanlığı'na iletilmekte, ilgili daire başkanlığı mali yılsonunda (Aralık ayı) Sandıklı Uygulamalı Bilimler Yüksekokulu bütçesini netleştirmekte ve takip eden yılın ilk ayında (merkezi bütçe onayına bağlı olarak) onaylamaktadır. Yüksekokul bütçesi içerisinde mali yıl süresince gelir ve giderlerin takibi yapılmakta ve ilgili daire başkanlığına bildirilmektedir. Sosyal Hizmet Bölümü program bütçesi gelirlerinin tamamı döner sermaye olmaksızın Afyon Kocatepe Üniversitesi merkezi bütçesinden sağlanan destekle oluşmaktadır. İlgili destek her mali yıl, kanun ve yönetmelikler doğrultusunda değişen oranlarda düzenli olarak bölüme tahsis edilmektedir. Afyon Kocatepe Üniversitesi Sandıklı Uygulamalı Bilimler Yüksekokulu

Bütçe Kalemleri ise;
Temel Maaşlar Taban Aylığı
Zamlar ve Tazminatlar Ödenekler
Sosyal Haklar
Ek Çalışma Karşılıkları Ek Ders Ücretleri
Sosyal Güvenlik Primi Ödemeleri Sağlık Primi Ödemeleri
Sosyal Güvenlik Primi ödemeleri Sağlık Primi Ödemeleri
Sosyal Güvenlik Primi Ödemeleri Kırtasiye Alımları
Temizlik Malzemesi Alımları Yurtiçi Geçici Görev Yollukları Yurtiçi Sürekli Görev Yollukları
Posta ve Telgraf Giderleri
Bilgisayar, Bilgisayar Sistemleri ve Yazılımları Kiralaması Giderleri Büro ve İşyeri Makine ve Teçhizat Alımları
Diğer Dayanıklı Mal ve Malzeme Alımları Makine Teçhizat Bakım ve Onarım Giderleri Okul Bakım ve Onarımı Giderleri
Ek Ders Ücretler

8.2. Kaynaklar, nitelikli bir öğretim kadrosunu çekecek, tutacak ve mesleki gelişimini sürdürmesini sağlayacak yeterlilikte olmalıdır.

8.3. Bütçenin Öğretim Kadrosu Açısından Yeterliliği

8.3.1. Öğretim Kadrosu Açısından Bütçenin Yeterliliği

Bölüm öğretim kadrosunun yapılanması ve kısa-orta ve uzun dönemli akademik kadro gelişim Planlamaları Sandıklı Uygulamalı Bilimler Yüksekokulu Müdürlüğü ve Sosyal Hizmet Bölüm Başkanlığı'nın ortak çalışmaları ile her yıl belirlenmekte ve bu doğrultuda Afyon Kocatepe Üniversitesi Rektörlüğü'ne yıllık olarak kadro ihtiyacı bildirilmektedir. Rektörlük makamı onayı ve merkezi bütçe olanakları doğrultusunda bölüme kadro tahsisi gerçekleştirilmekte, tahsis sürecinde tahsise ilişkin bütçe de sağlanmaktadır. Bunun yanı sıra bölüm öğretim elemanlarına 8.2.2'de belirtilen akademik ve mesleki gelişim olanakları sunulmaktadır. Bu süreçte öğretim elemanının bir önceki yıldaki performansına bağlı olarak proje destek ödemeleri artırılabilir.

8.3.2. Öğretim Elemanlarına Kendilerini Geliştirmesi İçin Sağlanan Bütçe Olanakları

Sandıklı Uygulamalı Bilimler Yüksekokulu'nda görevli her öğretim elemanına, her yarıyılıda bir ulusal ya da uluslararası bilimsel etkinliğe katılım için yolluk-yevmiye desteği sağlanmaktadır. Öğretim elemanlarının projeler için ihtiyaç duydukları finansal destekler Afyon Kocatepe Üniversitesi bünyesinde faaliyet gösteren Bilimsel Araştırma Projeleri Koordinasyon Birimi (BAP) tarafından sağlanmaktadır. Bu kapsamda lisansüstü tez projeleri, tematik projeler, fikri ve sınai mülkiyet hakları destek projesi ve kariyer destek projeleri BAP tarafından değerlendirmeye alınmakta ve uygun görülen projeler BAP koordinatörlüğünde yürütülmektedir.

8.3.2.1. Program için gereken altyapıyı temin etmeye, bakımını yapmaya ve işletmeye yetecek parasal kaynak sağlanmalıdır.

8.4. Altyapı ve Donanım Desteği

8.4.1. Altyapı ve Donanımı Temin Etmek İçin Parasal Desteğin Yeterliliği

Bölümde ihtiyaç duyulan altyapı ve donanımın temini, ilgili altyapı ve donanımın bakımı ve işletilmesi amacıyla Sandıklı Uygulamalı Bilimler Yüksekokulu, Afyon Kocatepe Üniversitesi Rektörlüğü merkezi bütçesinden finansman talep edilmektedir. Üniversite tarafından yüksekokul için tahsis edilen bütçe teorik ve uygulamalı derslerin sürdürülebilmesi, gerekli ekipman ve malzemelerin tahsisi, makine ve teçhizatın düzenli bakımı, uygulamalı dersler için gerekli malzemelerin temini ve paket programların kiralanması için yeterli düzeydedir. Yüksekokulda asansör teçhizatın bakımı periyodik olarak sağlanan bütçeden yaptırılmaktadır. (Şu anda Rektörlük Yapı İşleri Daire Başkanlığınca yaptırılmaktadır.) Buna ek olarak, dersliklerdeki öğretim donanımı (projeksiyon cihazı, perde vb.) her dönem belirli aralıklarla gözden geçirilmekte ve olası aksaklıklar ve sorunlara anında müdahale imkanı edinilmektedir. Bu konularda bütçe planlaması dönem başında yapılmakta ve sağlanan bütçenin yetersiz kaldığı durumlarda, işlerliğin aksatılmaması için üniversite yönetiminden ek bütçe desteği alınmaktadır.

8.4.1.1. Program gereksinimlerini karşılayacak destek personeli ve kurumsal hizmetler sağlanmalıdır. Teknik ve idari kadrolar, program çıktılarına sağlamaya destek verecek sayı ve nitelikte olmalıdır.

8.4.2. Teknik ve İdari Personelin Sayıca Yeterliliği

Sandıklı Uygulamalı Bilimler Yüksekokulu kapsamında bir yüksekokul sekreteri ve Üniversitemiz diğer birimlerinden görevlendirilen üç bilgisayar işletmeni olmak üzere dört idari personelin yanı sıra iki temizlik personeli bulunmaktadır. Sandıklı Uygulamalı Bilimler Yüksekokulu bünyesinde teknik personel bulunmamakla birlikte, ihtiyaç olması halinde Bilgi İşlem Daire Başkanlığı, Yapı İşleri ve Teknik Daire Başkanlığı birimlerinden hizmet alınmaktadır.

8.4.3. Teknik ve İdari Personelin Niteliksel Yeterliliği

Sandıklı Uygulamalı Bilimler Yüksekokulu idari personeli görevlerini gerçekleştirmede yeterli niteliksel becerilere sahiptir. Programa destek veren idari personelin katıldıkları hizmetiçi eğitim programlarına Tablo 8.4.2.1.'de yer verilmiştir.

8.4.3.1. İdari Personele Sağlanan Bütçe Olanakları

İdari personelin mesleki becerilerinin gelişimini sağlamak amacıyla üniversite bünyesinde yapılan hizmetiçi eğitimlere katılımları sağlanmaktadır. İlgili eğitimlerin giderleri üniversite rektörlüğü bütçesinden karşılanmakta olup yüksekokul bünyesinden idari personel için ilave bütçe ayrılmamaktadır.

Kanıtlar

Tablo 8.4.3.1. İdari personelin katıldığı hizmet içi eğitimler

İsim Soyisim	İdari Görev	Alınan Eğitim Yılı	Alınan Eğitim Adı
Tuncer Can	Yüksekokul Sekreteri	2022	1- Yazışma Kuralları 2- EBYS Sistemi 3- Doğrudan Teminle ilgili uygulamalar 4- Ders Otomasyonu, Ders yükü hesaplama usul ve esasları 5- Taşınır İşlemler 6- Öğrenci işleri otomasyonu 7- Protokol ve görgü kuralları

			<ul style="list-style-type: none"> 8- İş sağlığı ve güvenliği 9- Enerji verimliliği 10- Muhtasar prim ve hizmet beyannamesi işlemleri 11- 5510 sayılı SGK Kanunu, sigorta bildirimleri uygulamaları 12- Etkili iletişim ve beden dili 13- İnsan hakları hukuku 14- Medya okur yazarlığı
Hacer Uyar Kahraman	Bilgisayar İşletmeni	2022	<ul style="list-style-type: none"> 1- Yazışma Kuralları 2- EBYS Sistemi 3- Doğrudan Teminle ilgili uygulamalar 4- Ders Otomasyonu, Ders yükü hesaplama usul ve esasları 5- Taşınır İşlemler 6- Öğrenci işleri otomasyonu 7- Protokol ve görgü kuralları 8- Enerji verimliliği 9- Muhtasar prim ve hizmet beyannamesi işlemleri 10- 5510 sayılı SGK Kanunu, sigorta bildirimleri uygulamaları 11- Etkili iletişim ve beden dili 12- İnsan hakları hukuku 13- Medya okur yazarlığı
Şerife İnam	Bilgisayar İşletmeni	2022	<ul style="list-style-type: none"> 1- Yazışma Kuralları 2- EBYS Sistemi 3- Öğrenci işleri otomasyonu 4- Protokol ve görgü kuralları 5- Enerji verimliliği 6- Etkili iletişim ve beden dili 7- İnsan hakları hukuku 8- Medya okur yazarlığı
İdris Ünlü	Bilgisayar İşletmeni	2022	<ul style="list-style-type: none"> 1- Yazışma Kuralları 2- EBYS Sistemi 3- Doğrudan Teminle ilgili uygulamalar 4- Ders Otomasyonu, Ders yükü hesaplama usul ve esasları 5- Taşınır İşlemler 6- Protokol ve görgü kuralları 7- Enerji verimliliği 8- Muhtasar prim ve hizmet beyannamesi işlemleri 9- 5510 sayılı SGK Kanunu, sigorta bildirimleri uygulamaları 10- Etkili iletişim ve beden dili 11- İnsan hakları hukuku 12- Medya okur yazarlığı
Aynur Öztürk	Hizmetli	2022	<ul style="list-style-type: none"> 1- Protokol ve görgü kuralları 2- Enerji verimliliği 3- Etkili iletişim ve beden dili 4- İnsan hakları hukuku 5- Medya okur yazarlığı
Bilge	Hizmetli	2022	<ul style="list-style-type: none"> 1- Protokol ve görgü kuralları

Korkusuz			2- Enerji verimliliği 3- Etkili iletişim ve beden dili 4- İnsan hakları hukuku 5- Medya okur yazarlığı
----------	--	--	---

9. ORGANİZASYON VE KARAR ALMA SÜREÇLERİ

9.1. Yükseköğretim kurumunun organizasyonu ile rektörlük, fakülte, bölüm ve varsa diğer alt birimlerin kendi içlerindeki ve aralarındaki tüm karar alma süreçleri, program çıktılarının gerçekleştirilmesini ve eğitim amaçlarına ulaşılmasını destekleyecek şekilde düzenlenmelidir.

Sosyal Hizmet bölümü içinde ve Yüksekokul kapsamında olmak üzere iki tür karar alma sürecinin gerçekleştiğini söyleyebiliriz. Bölüm içerisinde rutin kararlar bölüm başkanı tarafından verilir. Ancak tartışılması gereken daha kapsamlı durumlarda ise kararlar bölüm başkanı başkanlığında bölümde yer alan tüm akademik personelin katılımıyla, daha önceden belirlenmiş ve katılımcılara duyurulmuş ve gün ve saatte gerçekleşen toplantılarla çoğunluğun fikrine göre verilir. Bölüm içinde gerçekleştirilen toplantılar sonucunda karar verilen durumlar aşağıdaki gibidir:

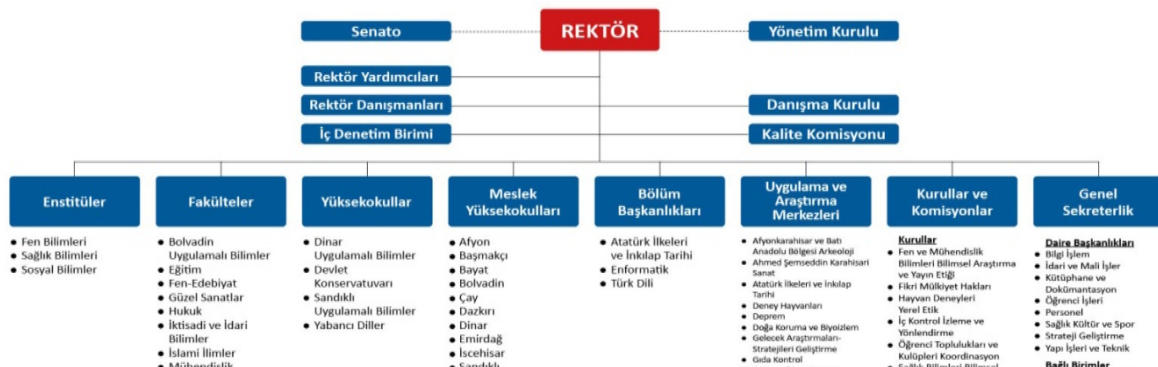
Uygulamalı gerçekleşen İş Başında Sosyal Hizmet Eğitimi ve Sosyal Hizmet Uygulaması dersleri kapsamında öğrenci başvuru formlarının onaylanması için komisyonda yer alan üyeler belirli aralıklarla toplanıp başvuru formlarını değerlendirir. Komisyon üyelerinin çoğul kararı sonucuna göre başvuru formları onaylanır.

Güz ve Bahar yarıyılı başlamadan bölüm başkanı öncülüğünde ders paylaşımı için toplantı gerçekleşir. Bu toplantıda bölümdeki tüm akademik personel girmek istediği dersleri özgürce ifade eder. Diğer dersler akademik personelin aldığı ders yüküne göre adil bir şekilde paylaşılır. Toplantı sonunda ders paylaşımları onaylanması için Yüksekokul müdürüne iletilir. Bölüm veya Yüksekokul dışından öğretim üyesi talebi varsa, gerekli birimlerle iletişime geçmesi için Yüksekokul müdürüne bilgi verilir, Yüksekokul müdürünün onayı ile üst yazı ile öğretim üyesi talebinde bulunulur.

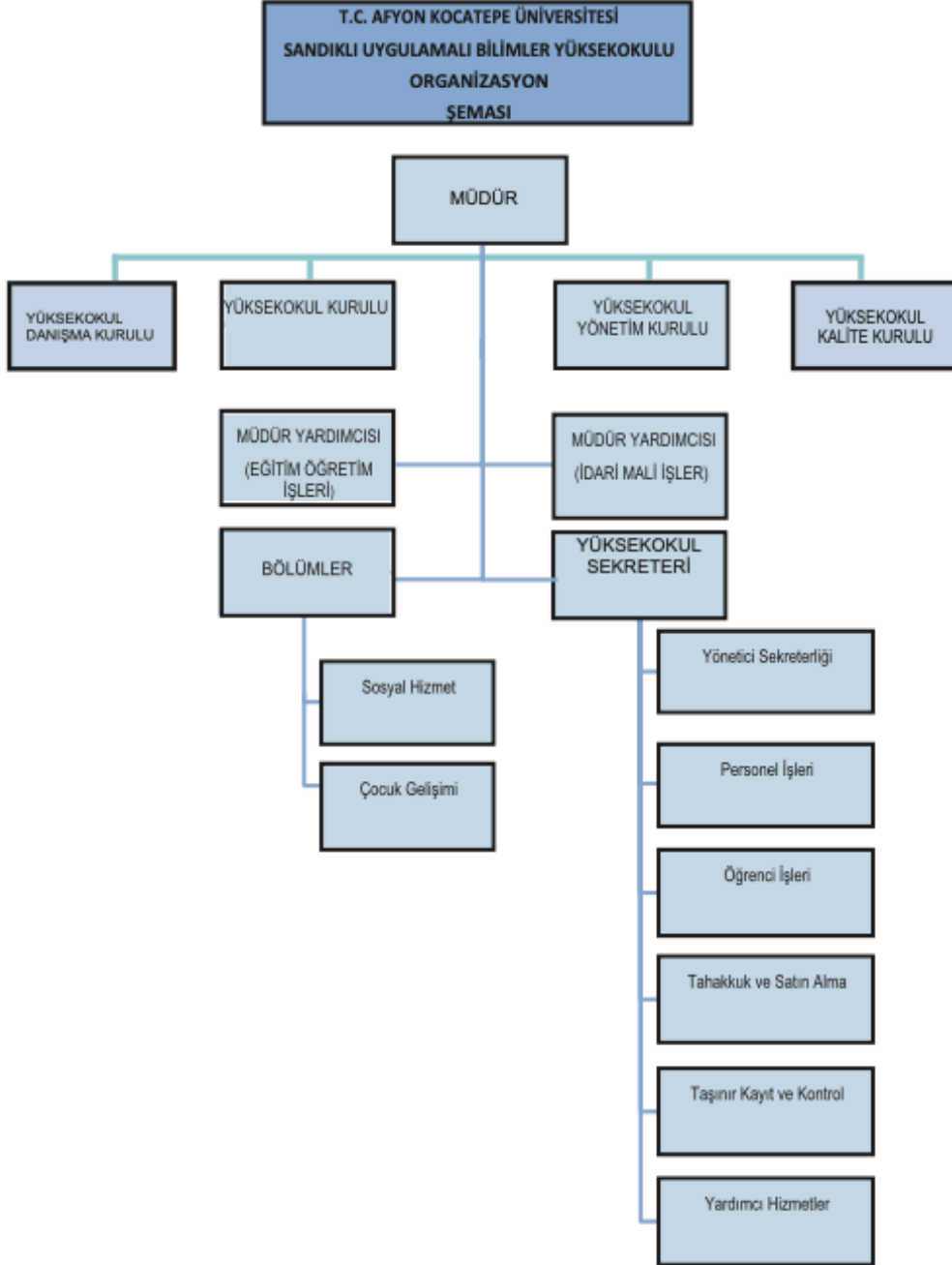
Yüksekokul bünyesinde ise rutin kararlar Yüksekokul müdürü tarafından alınır. Bunun dışında her dönem sonunda yüksekokul akademik personelinin katılımıyla dönemin değerlendirilmesini yapmak için toplantı gerçekleştirilir. Burada dönem içinde yaşanan problemler, akademik personelin ve öğrencilerin istekleri gündeme gelir ve bir sonraki dönemi iyileştirmeye yönelik kararlar alınır.

Kanıtlar

Tablo 9.1 Üniversite Organizasyon Şeması



Tablo 9.2 Birim Organizasyon Şeması



10. PROGRAMA ÖZGÜ ÖLÇÜTLER

10.1. Programa Özgü Ölçütler sağlanmalıdır.

Sosyal Hizmet Bölümü için yetkilendirilmiş bir akreditasyon kuruluşu bulunmamaktadır. Programa özgü ölçütlerin sağlanmasında Sosyal Hizmet Ulusal Çekirdek Eğitim Programı belgesi

ile öğretim planı dersleri temel alınmaktadır. Dersler kapsamında öğrenilen bilgi ve becerilerin ölçümü için ara sınavlar ve dönem sonu sınavları somut ölçüm yöntemi olarak kullanılmaktadır. Öğrencilerin dersler ile elde ettiği bilgi beceri ve yetkinliklerin ölçümünde sınavlara ek olarak ödev ve proje hazırlama etkinlikleri, sınıf ortamında belirli bir konunun sunumu, rol play uygulamalar, grup aktiviteleri, mesleki uygulamalar, il içi ve/veya dışı mesleki (huzurevi, çocuk evleri sitesi ziyareti vb.) ve bilimsel geziler düzenlenmektedir. Bu faaliyetler dersin sorumlu öğretim elemanı tarafından bağımsız olarak ya da sınavlar içerisinde değerlendirilebilmektedir. Programa özgü ölçütlerin sağlanmasında destekleyici diğer unsurlar ise;

Öğrencilerin belirli aralıklarla saha çalışanları ve temsilcileri ile buluşturulması,

Öğrencilere yönelik istihdam ve kariyer günü etkinlikleri düzenlenmesi,

Derslerden bağımsız olarak organize kulüp faaliyetleri,

Bölüm öğretim elemanlarının sosyal hizmet, psikoloji ve eğitim-öğretim ile ilgili ulusal ve uluslararası kongrelere katılımı ve buradan elde edilen bilgileri öğrenciler ile paylaşılmasıdır.

Kanıtlar

İlgili etkinliklere <https://subyo.aku.edu.tr/category/etkinlikler/sayfasi> üzerinden ulaşılabilir. Sosyal hizmet ulusal çekirdek eğitim programı öğrenci işleri daire başkanlığının 10.06.2022 tarih ve E-70813604-100-103951 sayılı yazıları ekinde yer almaktadır

11.SONUÇ

Afyon Kocatepe Üniversitesi Sandıklı Uygulamalı Bilimler Yüksekokulu Sosyal Hizmet Bölümü, açıldığından itibaren yıllar içerisinde artan sayıda öğrenci kabul etmektedir. Yatay geçişle öğrencilerin tercih ettiği bir bölüm olmasının yanında, 2020-2021 Eğitim Öğretim Yılından itibaren öğrencilerine çift anadala başlama imkanı tanımıştır, tamamlanan yılda da öğrencilerin talepleri doğrultusunda çift anadal programı uygulanmıştır. Ancak ulusal ve uluslararası öğrenci hareketliliği programlarında henüz bir anlaşma ya da hareketlilik gerçekleştirilememiş olması bu yönde uygulamaların ivedilikle başlatılmasını gerekli kılmaktadır.

Programın eğitim amaçlarının oluşturulmuş olması, sitede yayınlanması, üniversitenin ve yüksekokulun misyon ve vizyonu ile uyumlu olması ve son olarak iç ve dış paydaşlardan alınan görüşler doğrultusunda güncellenmesi programın güçlü yanları iken, programın amaçlarının akredite bir kuruluşa göre güncellenmemesi zayıf yanı olarak değerlendirilebilir. Ancak Türkiye’de Sosyal Hizmet programına ilişkin akredite kuruluş olmadığı için program amaçları güncellenememiştir. Bu kapsamda Türkiye’de en kısa zamanda Sosyal Hizmet programlarına ilişkin bir akredite kuruluşun kurulması ve bu kuruluşa göre program amaçlarının güncellenmesi önerilebilir.

Sosyal Hizmet Bölümü program çıktılarının oluşturulması sürecinde Türkiye Yükseköğrenim Yeterlilikler Çerçevesi (TYYÇ) ve Sosyal Hizmet bölümü programı çıktı ölçütleri dikkate alınmıştır. Çıktıların oluşturulmasında iç ve dış paydaşların görüşlerinden faydalanılmıştır. Program çıktıları programın eğitim amaçlarıyla uyumludur. Bunlar program çıktıları güçlendiren koşullardır. Ancak sosyal hizmet bölümü için yetkilendirilmiş bir akreditasyon kurumu olmadığı için buna yönelik bir uyarılama yapılamamıştır. Program çıktılarının ölçümüne ilişkin çalışmalar, bölümün yeni mezunlarının da katılımı sağlanarak yapılması planlanmıştır. Önümüzdeki dönemlerde buna ilişkin bir ölçme değerlendirme sistemi oluşturularak aktif hale getirilecek program çıktıları da bu veriler doğrultusunda sürekli olarak gözden geçirilecektir.

Her ne kadar programı iyileştirmeye ilişkin iç ve dış paydaşlara yönelik görüş alma veya toplantı gibi iyileştirme çalışmaları yapılsa da özellikle Ölçüt 2 (Program Eğitim Amaçları) ve Ölçüt 3

(Program Çıktıları) ile ilgili alanlar olmak üzere daha sistematik bir biçimde anket vs. düzenlenmesi gerekli görülmektedir. Programın yeni bir bölüm olması ve 2021'de ilk mezunlarını, tamamlanan yılda da kısa süre önce ikinci mezunlarını vermiş olması bakımından sistematik veri toplanamamasının en büyük nedeni olarak görülmektedir. Bu bağlamda sonraki yıllarda bu alanlarda sistematik anketler yaparak ve sonuçları değerlendirilerek sürekli iyileştirmeye katkıda bulunulabilir.

Program öğretim planı, derslerin yarıyıllara dağılımı açısından, alanına uygun temel öğretim, alanına uygun öğretim, alan içi ve alan dışı seçmeli dersler, 2547 Sayılı kanun kapsamında okutulan dersler ölçütlerinde dengeli dağılım göstermektedir. Ders dağılımı, ilk yarıyıllarda temel eğitime yönelik dersler ağırlıkta iken, son yarıyıllar alana yönelik dersler ve uygulamalı dersleri ağırlıkla içermektedir. Program teorik eğitimin yanında uygulamalı eğitimi de kapsamlı olarak sunmakta, seçmeli olan uygulamalı dersler dahi sınıf büyüklükleri incelendiğinde programdaki öğrenciler tarafından bu bileşen de sağlanmaktadır. Bölüm dersleri Bologna Sistemi üzerinde, her bir ders için program öğrenme çıktıları ile tamamına yakını eşleştirilmiş, öğrenme çıktıları, ders içerikleri, ders kaynakları ve ders değerlendirme biçimleri güncel olarak verilmiştir. Türkiye'de Sosyal Hizmet Bölümü için yetkilendirilmiş bir akreditasyon kurumu olmadığı için buna yönelik programa özgü bir uyarlama yapılamamıştır.

Bölüm öğretim üyesi atama ve yükseltmeleri Afyon Kocatepe Üniversitesi Öğretim Üyeliğine Yükseltme ve Atama Yönergesi esaslarına göre yapılmaktadır. Öğretim kadrosunun, her biri kendi alanında hem mesleki kuruluşlar hem de öğretim deneyimi olarak oldukça nitelikli ve deneyimlidir. Ancak öğretim kadrosunun dış paydaşlara yönelik çalışmaların artırılması gerekliliği göze çarpmaktadır. Böylece bölümün geliştirilmesine yönelik katkı sağlanması planlanmaktadır. Sosyal Hizmet Bölümü, bölüm öğretim elemanları haricinde Sandıklı Uygulamalı Bilimler Yüksekokulu Çocuk Gelişimi Bölümü öğretim elemanları ve üniversitenin diğer birimlerinden öğretim elemanları ile dersler eksiksiz olarak sürdürülmektedir. Kadrolu öğretim elemanı sayısı bakımından minimum kriterleri karşılamaktadır. Bölüm öğretim kadrosu, bir çok farklı Sosyal Bilimden yetişmiş nitelikli öğretim elemanları bakımından oldukça zengin olmakla birlikte Sosyal Hizmet alanı temelinde yetişmiş nitelikli personele ihtiyacı kısmi ölçüde karşıladığı görülmektedir. Sosyal Hizmet alanında doktor öğretim üyesi alımı için ilana çıkmış, süreç devam etmektedir.

Bölümün eğitim öğretim için kullandığı sınıflar, öğretim elemanı ofislerinin fiziki koşulları yeterli düzeydedir. Öğrencilerin ders saatleri dışında da kullanabilecekleri grup çalışma odası olması olumlu bir özelliktir. Eğitim-öğretim ortamında tüm güvenlik, yangın önlemleri alınmıştır ve yeterli düzeydedir. Kampüs alanı ve yüksekokul binası engelliler için erişilebilirdir. Merkezi kütüphane olanakları oldukça kapsamlıdır. Bunlar altyapıya ilişkin bölümümüzün güçlü yönleridir. Tamamlanan yılda kampüs alanında sosyal imkanlar kısmi ölçüde artırılmış ve kampüste bölüme ait bir kütüphane oluşturulmuştur.

Program, destek hizmetlerini karşılayacak yeterli sayıda personele sahiptir. Bütçe öğretim elemanlarının gelişmelerine katkı sağlayacak, programın kalitesini ve bunun sürdürülmesini sağlayacak düzeyde kurum desteği ve parasal kaynaklara sahiptir.

Programda organizasyon ve karar alma süreçleri, üst yönetimin verdiği kararlar doğrultusunda demokratik bir biçimde yürütülmektedir. Bu durum birimin en önemli güçlü yanlarından biridir; çünkü yönetim ve organizasyon yapısı birimin performansı üzerinde doğrudan etkilidir. Birimdeki personelin performansı göz önüne alındığında birim yönetiminin ve birimin üst yönetimlerle olan ilişkisinin doğru bir şekilde ilerlediğini söylemek mümkündür.

Sonuç bölümü içerisinde diğer ölçütlerde de bahsedildiği gibi Türkiye’de Sosyal Hizmet Bölümü için yetkilendirilmiş bir akreditasyon kurumu bulunmamaktadır. Bu sebeple programa özgü bir uyarlama yapılamamıştır. Bu kapsamda Türkiye’de Sosyal Hizmet programlarına ilişkin bir akredite kuruluşunun kurulmasının ardından program amaçlarının güncellenmesi önerilebilir.

Program öz değerlendirme verilen ölçütler kapsamında rapor boyunca incelenmiş olup elde edilen verilere göre Afyon Kocatepe Üniversitesi Sandıklı Uygulamalı Bilimler Yüksekokulu Sosyal Hizmet bölümü öğrenciler, program eğitim amaçları, program çıktıları, sürekli iyileştirme, eğitim planı, kurum desteği ve parasal kaynaklar, organizasyon ve karar alma süreçleri ölçütlerinde güçlü olduğu tespit edilmiştir. Öğretim kadrosu, altyapı ve programa özgü ölçütler bileşenlerinde ise kısmi iyileştirmeye ihtiyaç duyulduğu, bazı bileşenlerde halihazırda iyileştirme girişimleri olduğu gözlenmiştir. Tüm bu tespitler doğrultusunda programa ilişkin eğitim ve öğretime devam etme kararı alınmıştır.

